

Önkormányzati Szociális Szolgálat

2840 Oroszlány, Fürst S. u. 20.

Tel.: 34/560-070, Fax: 34/560-071

e-mail: oszocszolg@oszocszolg.hu

Tisztelt Képviselő-testület!

Oroszlány város Képviselő-testületének 2020. évi munkatervében meghatározottak szerint terjesztjük önök elé az Önkormányzati Szociális Szolgálat 2019. évről készített beszámolóját.

A szociális igazgatásról és szociális ellátásokról szóló 1993. évi III. tv (Sztv.) rendszerbe foglalja az ellátási formákat és a település népességszámának függvényében meghatározza az ellátási kötelezettséget. A gyermekek védelméről és gyámügyi igazgatásról szóló 1997. évi XXXI. tv. (Gyvt.) hasonló szabályokat fogalmaz meg a gyermekek ellátását és védelmét illetően. A törvények végrehajtási rendeletei a személyi és tárgyi feltételeket, a szakmai követelményeket foglalják össze.

Oroszlány város a vonatkozó törvényeknek többségében megfelelő szolgáltatási palettával rendelkezik, és ezen túlmenően olyan szolgáltatásokat is felvállalt, - az igények, problémák megjelenésével összhangban – amelyek ellátási kötelezettségén túlmutatnak.

Szakmai feladatok

A szociális ellátásokról és szociális igazgatásról szóló törvény célja, hogy a szociális biztonság megteremtése és megőrzése érdekében meghatározza az állam által biztosított egyes szociális ellátások formáit, szervezetét, a szociális ellátásokra való jogosultság feltételeit, valamint érvényesítésének garanciáit.

A gyermekek védelméről és gyámügyi igazgatásról szóló törvény célja, hogy megállapítsa azokat az alapvető szabályokat, amelyek szerint az állam, a helyi önkormányzatok és a gyermekek védelmét ellátó természetes és jogi személyek, továbbá jogi személyiséggel nem rendelkező más szervezetek meghatározott ellátásokkal és intézkedésekkel segítséget nyújtsanak a gyermekek törvényben foglalt jogainak és érdekeinek érvényesítéséhez, a szülői kötelességek teljesítéséhez, illetve gondoskodjanak a gyermekek veszélyeztetettségének megelőzéséről és megszüntetéséről, a hiányzó szülői gondoskodás pótlásáról, valamint a gyermekvédelmi gondoskodásból kikerült fiatal felnőttek társadalmi beilleszkedéséről.

Az 1993 évi III. törvénynek megfelelően Oroszlány város az alábbi szociális szolgáltatásokat nyújtja:

- Természetben nyújtott szociális ellátás:
 - Adósságkezelési szolgáltatás
- Szociális szolgáltatások:
 - Alapszolgáltatások
 - Étkeztetés (népkonyha is)
 - Házi segítségnyújtás
 - Jelzőrendszeres házi segítségnyújtás

- Nappali ellátás
 - Idősek nappali klubja
 - Nappali melegedő
- Családsegítés
- Intézményi/szakosított ellátási formák:
 - Idősek átmeneti otthona
 - Hajléktalanok éjjeli menedékhelye (időszakos férőhelyszám bővítéssel)

Az 1997. évi XXXI. törvénynek megfelelően Oroszlány város az alábbi szociális szolgáltatásokat nyújtja:

- Gyermekjóléti alapellátás:
 - Gyermekjóléti szolgáltatás
 - Család- és gyermekjóléti szolgálat
 - Család-és gyermekjóléti központ
 - Gyermek napközbeni ellátása (bölcsőde)
 - Családok átmeneti otthona/krisisellátás

A szolgálat négy telephelyen (Fürst S. u. 20., Hunyadi J. u. 7, Mátyás király u. 7., Óvoda köz 1-2.) és a Nyíres dűlőben található Csillag Szolgáltató Házban összesen 13 különböző ellátási formát biztosít. A beszámoló a Szociális törvényben és a Gyermekvédelmi törvényben foglalt előírások alapján készült.

Természetben nyújtott szociális ellátás

Adósságkezelési szolgáltatás

Az adósságkezelési szolgáltatás a szociálisan rászorult személyek részére nyújtott, lakhatást segítő ellátás. A települési önkormányzat határozatában megjelölt időponttól adósságkezelési szolgáltatásban részesítheti a rászoruló családokat, ill. személyeket.

2019-ben egy adósságkezelési tanácsadó szakemberrel segítettük ügyfeleinket az adósságterhek csökkentésében, megszüntetésében. Az adósságkezelési szolgáltatás a család-és gyermekjóléti központ szervezetén belül működik. Ezen keretek között az adósságkezeléssel foglalkozó szakember további szolgáltatást/szolgáltatásokat is felajánlott ügyfeleinknek.

Az önkormányzat a települési támogatással az alábbi adósság fajtákat kezeli:

- a) lakhatási költségek körébe tartozó következő díjtartozások: távhő-szolgáltatási díj, áramdíj, víz- és csatornahasználati díj,
- b) lakbérhátralék,
- c) közösköltség-hátralék.

Évek óta magas azoknak a családoknak a száma, akiknek nehézséget okoz a lakhatáshoz kapcsolódó költségek fedezése. A lakáshitelek esetében a hitel rendszeres törlesztése is a

lakhatáshoz kapcsolódó fenntartási költségek közé sorolandó, sajnos a magas hitelrészletek törlesztését sok család már nem, vagy alig tudja teljesíteni.

Fontos, hogy adósságkezelési szolgáltatásban ugyanazon személy vagy háztartásának tagja 15 éven belül legfeljebb háromszor részesülhet.

Az adósságterhekkel küzdő családok közül többeknek van valamelyest magasabb jövedelmük, mint a rendeletben megszabott. Ez az összeg a programba kerüléshez sok, de a rezsiköltségek és a hitelek miatt a terhek teljes körű kifizetéséhez már kevés. Ezen a ponton meg kell jegyeznünk azt, hogy az önkormányzat rendelete lényegesen (50%-kal) megengedőbb, mint a Sztv. erre vonatkozó minimális elvárása. Azonban a kedvezőbb feltételek mellett is kevesen tudják igénybe venni a szolgáltatást.

2019-ben az éves forgalomszám 139 volt, ez csökkenést mutat a megelőző évhez képest. Az új ügyfelek száma 12 fő, régi ügyfelek száma 9 fő. 2019-ben az adósságterhek miatt 4 fő kötött együttműködési megállapodást Szolgálatunkkal. Azok közül, akikkel együttműködési megállapodás született senki nem került be az adósságkezelési programba. Az előző évről együttműködést kötő ügyfelekkel együtt 4 fő volt 2019-ben határozattal rendelkező. A programot sikerrel befejezők száma 3 fő. Ebben a számban benne vannak az előző évben programot megkezdtettek is.

Az adósságkezelésben megjelentek száma alapján azt látjuk, kevesebben vettek részt a programban, de akik sikeresen bekerültek, azok magasabb összegű hátralékkal, mint az ezt megelőző évben.

Az adósságkezelési programba bevont pénzüsszegek alakulása 2015-2019 (Ft)

		Önrész	Állami támogatás	Önkormányzati támogatás	Bevont összeg
2015	Szolgáltató Zrt.	258.338	-	258.338	516.675
	E-ON	199.646	-	238.008	437.654
	Vízmű	5.003	-	7.504	12.507
	Társasház	72.315	-	86.725	159.040
	Összesen	535.302	-	590.575	1.125.876
2016	Szolgáltató Zrt.	429.393	-	429.393	858.786
	E-ON	249.640	-	270.978	520.618
	Vízmű	-	-	-	-
	Társasház	111.986	-	111.986	223.972
	Összesen	791.019	-	812.357	1.603.376
2017	Szolgáltató Zrt.	131.665	-	131.665	263.330
	E-ON	182.855	-	198.920	381.775
	Vízmű	9.820	-	9815	19.635
	Társasház	116.560	-	116.560	233.120
	Összesen	440.900	-	457.160	891.090

	Összesen	440.900	456.960	897.860
	Szolgáltató Zrt.	-	-	-
	E-ON	123.395	123.395	246.790
2018	Vízmű	-	-	-
	Társasház	117.090	117.090	234.180
	Összesen	240.485	240.485	480.970
	E-ON	58.800	58.800	117.600
2019	Társasház	23.250	23.250	46.500
	Összesen	82.050	82.050	164.100

Az adósságkezelés részletes statisztikája_2014-2019

Adósságkezelés statisztikája	<u>2014</u>	<u>2015</u>	<u>2016</u>	<u>2017</u>	<u>2018</u>	<u>2019</u>
AK tanácsadáson megjelentek száma	96	63	42	28	32	21
ebből:						
→előző évről áthozott	24	19	13	7	10	9
→új megjelent	72	44	29	21	22	12
Forgalomszám	637	442	346	272	212	139
Együttműködési megállapodást kötöttünk	26	11	10	6	6	4
ebből:						
→félbe maradt	8	2	4	1	2	3
→elutasításra került Szoc. Bizottság által	1	4	1	1	-	-
PH határozattal adósságkezelt	17	11	12	2	7	4
ebből →kizárt	-	-	-	-	-	1
Sikeresen befejezte a programot és utógondozásban részesült	16	14	6	6	2	3
→1 hónapig	-	-	-	-	-	-
→3 hónapig	-	-	-	-	-	-
→6 hónapig	-	-	-	-	-	-
Családgondozást kértünk	3	2	-	-	1	-

I. Szociális alapellátások

A szociális alapellátás azokat a minimális szolgáltatásokat, gondozási formákat foglalja magában, amelyekről az önkormányzatoknak minden településen gondoskodniuk kell, ezáltal biztosítva, hogy az alapvető ellátások minden állampolgár számára, lakóhelytől függetlenül hozzáférhetőek legyenek. Célja segítség nyújtása a szociálisan rászorulóknak részére saját otthonukban és lakókörnyezetükben önálló életvitelük fenntartásában, valamint egészségi állapotukból, mentális állapotukból vagy más okból származó problémáik megoldásában.

Az étkeztetés és a házi segítségnyújtás elsősorban az időskorú lakosság támogatását szolgálja, az ellátottak döntő hányada 60 éves vagy idősebb.

1. Étkeztetés (107051)

Jelenleg települések közötti megállapodás alapján az Önkormányzati Szociális Szolgálat Oroszlány mellett Kecskéd településen is biztosítja a szolgáltatást.

A településeken élő emberek egy része szociális és/vagy egészségi állapota miatt nem képes önmagát ellátni. Ők azok, akik egészségi állapotuk miatt intézményi ellátásra nem szorulnak, illetve arra nem vállalkoznak. Egy részük számára az étkeztetés adhat megfelelő segítséget otthonuk megtartása mellett. Ez az ellátási forma megelőzi az intézményi ellátást. Alapellátás keretén belül szociális állapotuk miatt rászorulóknak részére napi egyszeri meleg étel biztosításával nyújt segítséget lakókörnyezetükben az önálló életvitel fenntartásában.

A népkonyhai szolgáltatás keretében egy tál meleg étel elfogyasztására nyílik lehetőség ingyenesen. További étkeztetés történik az idősek nappali klubját igénybe vevők, valamint az idősek átmeneti otthonának ellátottjai körében.

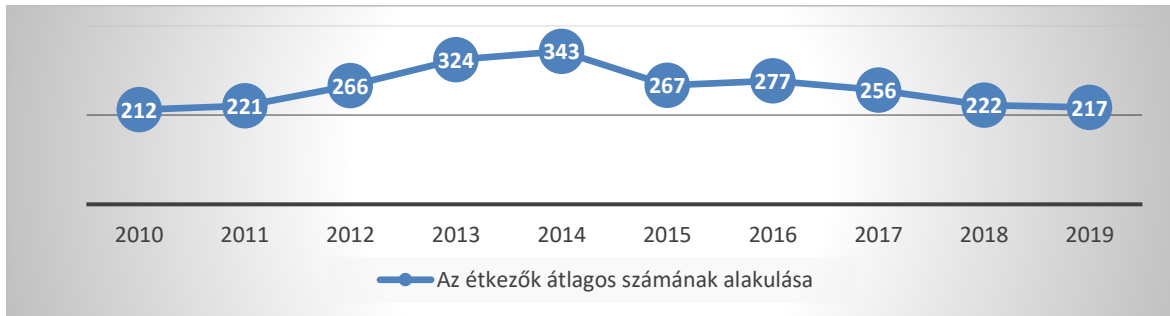
Intézményünk 2019. évi étkeztetési adatai számokban (2018=100%):

- Oroszlányban 27 612 (106,2 %) adag, Kecskéden 6 678 (100,66 %) adag ebédet szállítottunk ki.
- A központi konyháról 12 771 (107,0 %) adag ebédet vittek haza azok az étkezőink, akiknek a fizikai állapota ezt lehetővé teszi.
- A népkonyhán 13 060 (89,5%) adag ételt osztottunk ki a rászorulóknak között.
- A nappali klubban 3 842 (89,1%) adag ebédet szolgáltunk fel, míg az idősek gondozóházának ellátottjai számára 10 612 (97,75%) adag ebéd készült. Utóbbiak részére napi háromszori (illetve ötszöri) étkezést biztosítunk.
- Krízisellátásban (CSÁO) 979 (69,4%) adag ebédet adtunk.
- 4 329 (76,3%) adag ebéd készült alkalmazottjainknak, illetőleg „külsős” étkezőknek.
- Összesen 79379 (98,1%) adag ebédet készítettünk.

Ha az étkezésben részesülő személy egészségi állapota indokolja, a házi orvos javaslatára az ellátást igénybe vevő részére diétás étkezést biztosítunk.

Az élelmiszer nyersanyagok energia- és tápanyagtartalmát folyamatosan ellenőrizzük és törekszünk a jogszabály által előírt mennyiségek betartására.

Az összes étkező átlagos számának alakulása 2010 - 2019 (fő/ naptári nap)



Az igénybe vevők mintegy 66%-a hetven év feletti, amely korcsoportban a nők aránya lényegesen meghaladja a férfiakét.

A konyha két menüből történő választási lehetőséget kínál. Az étkezést igénybe vevők között gyakori a cukorbetegséggel, vese elégtelenséggel, szív- és érrendszeri megbetegedésekkel küzdő idős ember, ezért a vonatkozó jogszabályokat fokozottan betartva sok figyelmet fordítunk az ételek cukor, só, szénhidrát és zsírtartalmának ellenőrzésére.

A szociális szolgálat konyhája napi 350 adag étel főzésére rendelkezik engedéllyel. A szolgáltatás igénybevétele iránti igény folyamatosan nő az utóbbi években, a konyha adott napokon kapacitása határán működik. A főzésre és tárolásra szolgáló eszközök, gépek cserére, illetve bővítésre szorulnak.

2. Házi segítségnyújtás (107052)

A házi segítségnyújtás olyan szolgáltatás, amely az igénybe vevő önálló életvitelének fenntartását – szükségleteinek megfelelően – lakásán, lakókörnyezetében biztosítja.

Az Önkormányzati Szociális Szolgálat házi segítségnyújtás szolgáltatást biztosít Oroszlányon kívül, az önkormányzatok között kötött megállapodás alapján Kecskéd és Kömlőd község területén. Engedélyezett ellátotti létszám: 36 fő

Az ellátással érintett településeken élő emberek egy része szociális és/vagy egészségi állapota miatt nem képes önmagát ellátni, és gondozásuk, felügyeletük saját lakásukon nem megoldott. Egészségi állapotuk miatt intézményi, illetve kórházi ellátásra nem szorulnak, illetve arra nem vállalkoznak. Számukra a házi segítségnyújtás adhat megfelelő segítséget otthonuk megtartása mellett, mely alapellátás keretén belül saját otthonukban és lakókörnyezetükben önálló életvitelük fenntartásában nyújt segítséget. Ez az ellátási forma megelőzi az intézményi ellátást. Biztosítja az alapvető ápolási, gondozási tevékenységet, segítséget nyújt az önálló életvitel fenntartásában, illetve a higiénias körülmények megtartásában, a veszélyhelyzet megelőzésében és elhárításában. A házi segítségnyújtást a megállapított napi gondozási szükségletnek megfelelő időtartamban, de legfeljebb napi 4 órában kell biztosítani.

Az intézmény házi segítségnyújtás szolgáltatást biztosít Kecskéd és Kömlőd községek területén az önkormányzatok között kötött megállapodás alapján. Engedélyezett ellátotti létszám az év során a magas igénybevételi szándék miatt 45 főre emelkedett, a gondozást végzők száma 5 fő.

A 2014-ben évben megkezdődött az átalakítás a házi segítségnyújtás szabályozása terén, amely a gondozási tevékenységek körét, valamint a ponthatár módosításával a jogosultsági feltételeket érintette. A módosítások tovább folytatódnak annak érdekében, hogy a házi segítségnyújtás keretében az igénylő szükséglete alapján célzottabb szolgáltatásnyújtásra kerüljön sor, és az állami szerepvállalás erősödjön a nagyobb ellátási szükséglettel rendelkező személyek irányában, annak szem előtt tartásával, hogy a szolgáltatásnyújtás biztosítása mellett minél tovább az otthonukban maradhassanak a segítségre szoruló személyek. E célkitűzés mellett a módosítás a későbbi differenciált és célzottabb támogatás kialakításának lehetőségét is megteremti.

Fentiek érdekében – **2016. január 1-jei hatálybalépéssel** – a házi segítségnyújtás szolgáltatáson belül **két tevékenységi kör került kialakításra:**

- a **szociális segítség**, amelyhez az alacsony szükséglet kielégítését szolgáló, szakképzettség nélkül is ellátható tevékenységek tartoznak, és

- a **személyi gondozás**, amelynek keretében „intenzív” szükségletet kielégítő gondozási tevékenységek és az ápolói kompetenciának megfelelő ápolási feladatok végezhetőek a megfelelő szociális vagy egészségügyi szakképesítés birtokában.

A személyi gondozás mellett a szociális gondozó a szociális segítség körébe tartozó tevékenységeket is elvégezheti. A személyi gondozás és a szociális segítség együttesen legfeljebb napi 4 órában nyújtható.

A gondozási szükségletet a továbbiakban is vizsgálni kell a korábbiakhoz képest azzal a változással, hogy annak megállapítására kerül sor, hogy az igénylő számára a szociális segítség vagy a személyi gondozás indokolt-e. További változás, hogy az intézményvezetői hatáskörben megállapított gondozási szükséglet felülvizsgálatára és módosítására az Szt. jogkört biztosít a működést engedélyező szervek számára, mellyel ellenőrzési feladatkörükben eljárva élhetnek.

A szakemberek felkészítése, szakmai továbbképzése folyamatos.

Szociális segítség keretében biztosítani kell:

- a) a lakókörnyezeti higiénia megtartásában való közreműködést,
- b) a háztartási tevékenységben való közreműködést,
- c) a veszélyhelyzetek kialakulásának megelőzésében és a kialakult veszélyhelyzet elhárításában történő segítségnyújtást,
- d) szükség esetén a bentlakásos szociális intézménybe történő beköltözés segítségét.

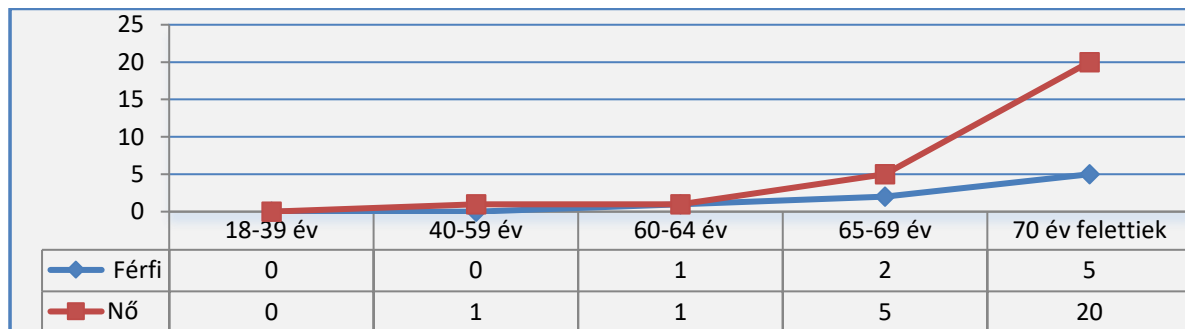
Személyi gondozás keretében biztosítani kell:

- a) az ellátást igénybe vevővel a segítő kapcsolat kialakítását és fenntartását,
- b) a gondozási és ápolási feladatok elvégzését,
- c) a szociális segítség szerinti feladatokat.

2019-ben a 45 fő ellátotti létszámból mindenki személyi gondozásban részesült, olyan gondozott, aki csak szociális segítséget vett volna igénybe nem volt.

A 70 éven felüli ellátottak életkora tekintetében belső struktúrárólódás figyelhető meg. A korcsoport 20%-a 75 év feletti, ezen belül a 80 év felettek aránya 80%. Az időskorban jellemző megbetegedések mellett pszichés problémák is jelen vannak az ellátotti körben. Az életkor előre haladtával egyre több idős ember marad egyedül, elszigetelődik, szellemi és fizikai aktivitása hanyatlik, önellátási képessége beszűkül. A betegségek általában együttesen fordulnak elő, különösen 70 éves kor fölött jellemzőek a súlyos, krónikus megbetegedések és az előrehaladott demencia. Fentiek okán nagy a fluktuáció a szolgáltatást igénybe vevők körében.

Az házi segítségnyújtást igénybe vevők korcsoportos és nemenkénti bontásban (fő)



A 60. életévüket betöltött, házi gondozásban részesülő személyek között 75% a nő, 25% a férfi. Érdekes, hogy ez a különbség demográfiai okokkal nem magyarázható. A 60 feletti lakosok között 66% a nők aránya. Inkább szerepet játszhatnak egyéb, pszichológiai tényezők, például a férfiaknak az egészségi állapottal kapcsolatos, nőkéthől eltérő attitűdje, továbbá az egyedül maradó férfiak minden valószínűség szerint könnyebben találnak párt maguknak, így ritkábban szorulnak intézményes segítségre.

A személyi térítési díj - a helyi rendelet alapján - 2014 óta változatlanul 610 Ft/óra, azonban a szolgáltatásért fizetett havi térítési díj összege nem haladhatja meg az ellátott jövedelmének 25%-át. Lehetőség nyílik a házi segítségnyújtás mellett étkezés igénybevételére is. A házi segítségnyújtásban részesülők közül 11-12 fő számára biztosítunk étkezést is, amelyet házhoz szállítunk.

3. Jelzőrendszeres házi segítségnyújtás (107053)

2019. január 1-től egy új ellátási forma, az úgynevezett „jelzőrendszeres házi segítségnyújtás” bevezetéséről döntött a Képviselő-testület. Ez a gyakorlatban azt jelenti, hogy a pánikgomb megnyomására elindul egy folyamat, melynek során felveszik a kapcsolatot az ellátottal, és az adott helyzetnek megfelelő intézkedés kezdődik. A jelzőrendszeres házi segítségnyújtás a saját otthonukban élő, egészségi állapotuk és szociális helyzetük miatt rászoruló, a segélyhívó készülék megfelelő használatára képes időskorú vagy fogyatékos személyek, illetve pszichiátriai betegek részére az önálló életvitel fenntartása mellett felmerülő krízishelyzetek elhárítása céljából nyújtott ellátás.

Hermann Istvánné képviselői keretéből 5 db jeladó készüléket vásárolt, mely nagy segítség azoknak, akik a működéshez szükséges eszközök megvásárlása miatt nem tudják ezt a szolgáltatást igénybe venni. Jelenleg 7 megállapodás született.

4. Idősek nappali klubja (102031)

A nappali ellátás elsősorban a saját otthonukban élő személyek részére biztosít lehetőséget a napközbeni tartózkodásra, társas kapcsolatok építésére és ápolására, valamint az alapvető higiéniai szükségleteik kielégítésére. Célja a hiányzó családi gondozás pótlása, a klubtag szociális helyzetének javítása, kulturált körülmények között egyedüllétének megszüntetése, izolációjának megelőzése, a tétlenség kóros következményeinek megelőzése, egészségi állapotának figyelemmel kísérése és javítása, higiénés szükségleteinek biztosítása.

A szociális szolgálat keretein belül az idősek nappali klubja 40 férőhellyel működik. Egyes szervezett programjai nyitottak a város lakossága számára is.

A klubban nyújtott gondozás összetett, komplex tevékenység – melyet a klubtag egyéni sajátosságainak és lehetőség szerinti igényeinek tervszerű, együttes alkalmazásával valósítjuk meg.

Idősek nappali ellátása keretében nyújtott szolgáltatások:

Étkeztetés:

Naponta egyszer szociális étkezés keretében meleg ételt, orvosi javaslatra diétás étkezést biztosítunk. Az étkezés ideje 12 – 13 óráig tart, melytől eltérni a HACCP szabályok betartása miatt nem lehet.

A feladatellátás négy fő eleme:

- egészségügyi ellátás
- mentális gondozás
- foglalkozások
- kulturális programok

Egészségügyi ellátás:

Ennek során a klubtagok közérzetét, fizikai állapotát folyamatosan figyelemmel kísérjük. Heti egy alkalommal orvosi ellátást biztosítunk ekkor orvosi vizsgálat, szükség esetén szakorvoshoz irányítás történik. Gondozónők igény szerint vérnyomást, vércukrot, testsúlyt mérnek. Negyedévente, illetve igény szerinti témában az orvos a klubtagoknak előadást tart az időskori betegségekről, megelőzésükről és a helyes életmódról.

A klub a személyi higiéné (tisztálkodási és mosási) lehetőségét is biztosítja. A gondozónők segítséget nyújtanak a gyógyászati segédeszközök kiíratásánál és beszerzésénél.

Mentális gondozás:

Egyéni és csoportos eszmegbeszélést és kezelést folytatunk, mellyel segítjük a problémák megoldását és a megfelelő életvitel kialakítását. Külön figyelmet fordítunk az új klubtag beilleszkedésére.

Foglalkozás:

Egyéni és csoportos foglalkozást tartunk. Célja a hasznos időeltöltés. Fontos, hogy tartalmasan teljenek napjaik, legyenek céljaik, hasznosnak érezzék magukat. A foglalkoztatás lehet fizikai és szellemi tevékenység. Célja a meglévő képességek szinten tartása, fejlesztése.

A szellemi képesség megtartása érdekében játékokat, vetélkedőket szervezünk.

Figyelmet fordítunk a testi kondíció megőrzésére is, ennek érdekében tornázunk, sétálunk. *Kulturális és szórakoztató programokat*, rendezvényeket szervezünk, a társadalmi ünnepekről megemlékezünk. A névnapokat, születésnapokat megtartjuk, alkalmanként bálozunk. Kirándulást, kiállítás-, mozi-, és színházlátogatást, valamint ismeretterjesztő előadásokat is szervezünk.

Havonta egy alkalommal vallás gyakorlására is van lehetőség. Katolikus és evangélikus lelkész tart egyházi órát.

Egyebek:

Segítséget nyújtunk a hivatalos ügyek intézéséhez.

A pszichológiai, illetve jogi tanácsadást előre egyeztetett időpontban kereshetik fel problémáikkal az ügyfelek a Szociális Szolgálat székhelyén.

Alapellátáson túl a város nyugdíjas klub tagjaival, a zeneiskola növendékeivel, iskolásokkal, óvodásokkal és különböző civil szervezetekkel a már jól kialakított kapcsolatainkat szeretnénk a továbbiakban ápolni.

Az idősek nappali klubját igénybe vevők korcsoportos bontásban (fő)

	18-39 év	40-59 év	60-64 év	65-69 év	70 év feletti	Összesen
2019	0	1	1	5	29	36
2018	0	1	1	4	29	35
2017	0	1	0	5	30	36
2016	0	1	0	8	31	40
2015	0	3	0	12	25	40

5. Nappali melegedő, népkonyha (107015, 107050)

A nappali melegedő elsődleges célja, hogy a hideg időszakban fűtött helyiségben biztosítson melegedésre, étkezésre és alapszintű higiénés szolgáltatások elérésére lehetőséget hajléktalan személyek számára. Feladatkörébe tartozik, hogy a megjelenők számára olyan napközbeni ellátásokat/szolgáltatásokat nyújtson, melyek segítik az adott személyt mindennapi problémáinak megoldásában, a hasznos időtöltésben, valamint a hajléktalanságból kivezető egyéni megoldások megtalálásában. Igény szerint megszervezi az ellátottak napközbeni étkeztetését, lehetőséget biztosít étel melegítésére, tálalására, elfogyasztására.

A nappali melegedő szolgáltatásainak igénybevétele önkéntes, az ellátást igénylő kérelmére történik. A szolgáltatás igénybevétele ingyenes.

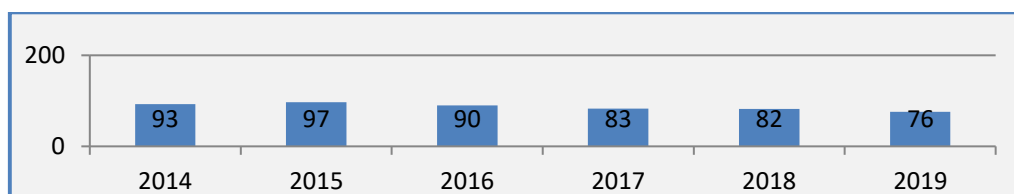
A hajléktalanok nappali melegedője 40 férőhellyel működik, kihasználtsága 150 %-ot meghaladja.

A jogszabályokban előírt fenti feladatokon túl az intézményben lehetőséget biztosítunk arra, hogy szakemberek segítségével az igénybe vevők hivatalos ügyeiket intézzék, kreatív, kompetencia-erősítő, fejlesztő foglalkozásokon vegyenek részt, az őket érintő témákban tájékozódjanak. Szakmai kereteken belül fontos feladat a munka világába való visszavezetés, a megfelelő lakhatás megszerzését megalapozó anyagi javak megteremtésére irányuló készségek felébresztése. A szolgáltatás egyéni szükségletekre alapozott, rövid és hosszabb távú ellátásokat kínál, amely nagymértékben épít a kliensek aktív és felelős részvételére.

A nappali melegedőben elsősorban azoknak a személyeknek az ellátása biztosított, akik átmenetileg vagy tartósan a hajléktalanság állapotába vagy a hajléktalanság veszélyzónájába kerültek.

Évek óta szembesülünk azzal, hogy a nappali melegedő szolgáltatását több esetben olyan személyek veszik igénybe, akiknek egyéb más, előbbre sorolandó problémáik vannak hajléktalanságuknál. Itt többnyire egészségügyi gondokról számolhatunk be, mint pl. terminális állapotú rákbetegek, pszichiátriai diagnózissal és kórképpel rendelkezők. Ezen igénybevevők aránya közelítőleg 20%. A jelenlegi szociális ellátórendszer hiányosságai miatt intézményünk olyan ellátottak gondozását is felvállalja, akik ellátása a kompetencia határain túlmutat.

A nappali melegedő átlagos napi igénybevételének alakulása 2014 - 2019 (fő)



Az ellátást igénybe vevő személyeknek, családoknak egy része a klasszikus értelemben véve nem hajléktalan ugyan, de lakhatási körülményeik miatt (pl. épület téliesítése, fűtés hiánya) segítségre szorúlnak. Az igénybe vevők létszáma szezonálisan változik. A téli krízis idején (november 1-től április 30-ig) továbbra is mintegy 30 %-kal emelkedik a bent tartózkodók száma.

Demográfiai megoszlás az igénybe vevők között

Korcsoport	18-39	40-59	60-64	65-	Összesen fő (%)
Férfi	15 (25,86)	29 (29,50)	11 (18,96)	3 (5,18)	58 (54,60)
Nő	19 (43,18)	16 (36,36)	5 (11,37)	4 (9,09)	44 (45,40)
Összesen fő (%)	34 (33,33)	45 (45,12)	16 (15,70)	7 (6,88)	102 (100)

Az intézmény a **népkonyhai szolgáltatás** keretén belül egyszeri meleg ételt biztosít azoknak a szociálisan rászorulóknak, akik önmaguknak és eltartottaik részére tartósan vagy átmeneti jelleggel azt megoldani nem tudják. Népkonyhai szolgáltatásban részesül, aki rászorultsága,

illetve helyzete miatt nem képes étkezéséről más módon gondoskodni. Lehetőség szerint tartós élelmiszer biztosításával is kiegészítjük a szolgáltatást, az arra különös mértékben rászorult személyek, családok számára.

A meleg ételen túl, segítünk az étkezést igénybe vevők egyéb gondjainak megoldásában. A népkonyha napi átlagforgalma 2019-ben 52 fő (13060 adag) volt. (A magas érték magyarázata az, hogy a vonatkozó jogszabály alapján ebben az esetben az „éves összes adagszám osztva 251” képlet adja meg a forgalom nagyságát.)

Az Élelmiszerbank segítségével naponta kapnak ellátottaink pékárut, zöldséget és gyümölcsöt. Ennek mennyisége a 2019-es évben összesen 33.397 kg-ot tett ki.

A beszámolt időszakban is pályáztunk a hajléktalan személyek téli ellátása és kiegészítő programok a konvergencia régiókban 2018-2019 elnevezésű programokra. Ennek keretében összesen 1049 ezer Forint támogatást nyertünk el. Ebből, illetve saját forrásból a tavalyi évben az összes ágymatracot sikerült lecserélnünk. A pályázat benyújtásánál kifejezetten azokat a hajléktalan személyeket céloztuk meg, akik kiskertekben, alacsony komfortfokozatú, vagy komfort nélküli lakásokban/kunyhókban élnek. Ők azok, akik egy-egy problémával, kéréssel felkeresik ugyan intézményünket, de rendszeresen és folyamatosan nem veszik igénybe a népkonyhát, illetve a nappali melegedő egyéb szolgáltatásait.

Részt veszünk a Hajléktalanokért Közalapítvány által megvalósított RSZTOP-3.1.1-16-2016-00001 projektben is. A benyújtott pályázat alapján a téli krízis időszakban napi 40 fő, míg azon kívül napi 20 fő részére biztosítunk megfelelő minőségű, tápláló és vitaminokban gazdag ételmet napi rendszerességgel.

6. Családsegítés (107054)

2016. január 1-től családsegítés a gyermekjóléti szolgáltatással egy szolgáltató – a család- és gyermekjóléti szolgálat – keretében működtethető.

A családsegítés a szociális vagy mentálhigiénés problémák, illetve egyéb krízishelyzet miatt segítségre szoruló személyek, családok számára az ilyen helyzethez vezető okok megelőzése, a krízishelyzet megszüntetése, valamint az életvezetési képesség megőrzése céljából nyújtott szolgáltatás.

A családok segítése érdekében veszélyeztetettséget és krízishelyzetet észlelő jelzőrendszer működik. A jegyző, a járási hivatal, továbbá a szociális, egészségügyi szolgáltató, intézmény, valamint a pártfogói felügyelői és a jogi segítségnyújtói szolgálat jelzi, az egyesületek, az alapítványok, a vallási közösségek és a magánszemélyek jelezhetik a családsegítést nyújtó szolgáltatónak, intézménynek, ha segítségre szoruló családról, személyről szereznek tudomást.

A családsegítés keretében biztosítani kell:

- a szociális, életvezetési és mentálhigiénés tanácsadást,
- az anyagi nehézségekkel küzdők számára a pénzügyi, természetbeni ellátásokhoz, továbbá a szociális szolgáltatásokhoz való hozzájutás megszervezését,
- a szociális segítőmunkát, így a családban jelentkező működési zavarok, illetve konfliktusok megoldásának elősegítését,

- a közösségfejlesztő programok szervezését, valamint egyéni és csoportos készségfejlesztést,
- a tartós munkanélküliek, a fiatal munkanélküliek, az adósságterhekkel és lakhatási problémákkal küzdők, a fogyatékkal élők, a krónikus betegek, a szenvedélybetegek, a pszichiátriai betegek, a kábítószer-problémával küzdők, illetve egyéb szociálisan rászorult személyek és családtagjaik részére tanácsadás nyújtását,
- a kríziskezelést, valamint a nehéz élethelyzetben élő családokat segítő szolgáltatásokat.

II. Szakosított ellátás

Ha életkora, egészségi állapota, szociális helyzet miatt a rászoruló személyről alapellátás keretében (otthonukban) már nem lehet gondoskodni, állapotának, helyzetének megfelelő ellátási formában kell gondozni.

1. Időskorúak átmeneti ellátása:

Időskorúak gondozóháza (102025)

Ha az idős ember gondozása, felügyelete saját lakáson nem megoldott, egészségi állapota miatt kórházi ápolásra még/már nem szorul, tartós intézményi elhelyezést nem igényel, vagy ilyen férőhelyre várakozik, esetleg az otthoni ápolást végző családtag átmenetileg akadályoztatva van a feladat ellátásában, kérheti az átmeneti intézményi elhelyezést. Ez az ellátási forma „fél út intézmény” a házi-segítségnyújtás és az idősek tartós otthona, vagy ápolási intézet között. Az átmeneti elhelyezést nyújtó formák közül itt a viszonylagos önellátási képességgel bírók láthatók el.

Ebben az esetben az igénybe vevő nem szakad el teljesen otthonától, lakását, ingatlanát és annak berendezéseit a „biztos otthont” megtartja, módja és lehetősége van a családi- baráti kapcsolatok fenntartására, azok ápolására.

A szakmai jogszabályoknak megfelelően azon Oroszlány város közigazgatási területén élő időskorú személyek, valamint azok a 18. életévüket betöltött beteg személyek részére nyújtjuk szolgáltatásunkat, akik önmagukról betegségük miatt vagy más okból otthonukban időlegesen nem képesek gondoskodni. Az intézmény a benntartózkodás ideje alatt teljes körű ellátást biztosít 30 fő részére.

Az átmeneti elhelyezést nyújtó intézmények, így az idősek gondozóháza is, ideiglenes jelleggel legfeljebb egyévi időtartamra teljes körű ellátást biztosítanak. Az átmeneti elhelyezés különös méltánylást érdemlő esetben az intézményi orvos szakvéleményének figyelembe vételével, egy alkalommal, egy évvel meghosszabbítható.

Az ellátási forma fő célja a családok segítése olyan élethelyzetben, amikor a hozzátartozók az idős emberről átmenetileg nem tudnak gondoskodni, illetve az egyedülálló személy önmaga ellátására – időlegesen – nem képes, napi gondozási szükséglete meghaladja a négy órát. Az esetek többségében állapotromlás miatt nincs mód a családba, illetve saját otthonba történő visszahelyezésre, ezért további ellátást, más intézményi formát szükséges igénybe venni, felkutatni (tartós ellátást nyújtó intézmények). Nehézséget okoz, hogy a kimenetek felkutatása

esetleges. Oroszlányon nincs tartós ellátást nyújtó intézmény az idősek számára, így a megyében, vagy távolabb lehet megoldani az idősek megnyugtató elhelyezését, ellátását.

Tapasztalatunk szerint a megyében működő állami fenntartású intézményekben hosszú várólista van. Problémát jelent sok esetben az is, hogy ellátottunk hirtelen olyan rossz egészségi állapotba kerül, hogy az Ápolási Intézetben kellene tovább gondozni, de a férőhelyek száma ott is véges, hosszú várólista van.

Az Időskorúak gondozóháza 30 férőhellyel, teljes kihasználtsággal működik. Az év egészére jellemző volt az, hogy alig kellett várni a beköltözni szándékozónak arra, hogy felszabaduljon férőhely. Az otthon lakóinak korcsoportos megoszlásának aránya évek óta változatlan. Továbbra is a 70 éven felüli korosztály szorul legnagyobb arányban támogatásunkra. A szolgáltatást igénybe vevők 70%-a tartozik a legidősebb korosztályba. Az átmeneti ellátást igénybe vevők harmada férfi (12 fő). A férfiak 65%-a 70 év feletti korosztályába tartozik. A nők legmagasabb számban 70 éves koruk felett vannak jelen (18 fő).

Az idősek átmeneti otthonát igénybe vevők korcsoportos bontásban (fő)

	18-39 év	40-59 év	60-64 év	65-69 év	70 év feletti	Összesen
2019	0	3	1	1	25	30
2018	0	4	0	3	23	30
2017	0	3	1	4	23	31
2016	0	3	2	1	24	30
2015	0	3	8	4	15	30

Az otthon 2 és 4 ágyas szobákban a szakmai elvárásoknak közelítően megfelelő színvonalú ellátást biztosít. Az egység tárgyi felszereltsége 2018-ban némileg javult, megtörtént az ágyak cseréje, melyek korszerűbbek, könnyen kezelhetők, az ellátottak számára kényelmes pihenést biztosítanak. Kicserélésre került a társalgóban található légkondicionáló berendezés, illetve sikerült az egyik bejárati ajtót is újra cserélni. Az étkezés az intézmény saját konyhájáról biztosított, mely a jogszabályban megfogalmazott mennyiségi és minőségi előírásoknak megfelel.

Az átmeneti ellátás keretében nyújtott szolgáltatások, alkalmazott szakmai sztenderdek:

Előgondozás, kapcsolatfelvétel

A szolgáltatás iránt érdeklődő részletes tájékoztatást kap az intézményi elhelyezés lehetőségeiről és feltételeiről. Amennyiben kérelmet terjeszt elő idősothoni elhelyezés iránt, az intézmény a hatályos jogszabályok szerint a saját protokollja alapján lefolytatja a felvételi eljárást. Az előgondozás folyamán a feladattal megbízott munkatársak a kérelmező szükségleteit teljes körűen, bizonyítható és ellenőrizhető módon mérik fel.

Intézményi jogviszony létesítése

- Az intézményi jogviszony létesítése során a feladat kettős: a megfelelő módon dokumentált felvételi eljárásrend betartása, valamint a lakó és hozzátartozója/törvényes képviselője részletes tájékoztatása.
- Az intézményi jogviszony a megállapodással jön létre.

Teljeskörű-minőségi szolgáltatás:

A szolgáltatás magában foglalja minden olyan, a mindennapi életvitelhez szükséges szolgáltatás meglétét és megfelelő szintű biztosítását, melyek hiányában sérülhetnek az ellátottak alapvető jogai. A megfelelő ruházat, textília használata, annak tisztán- és karbantartása olyan részei a szolgáltatásoknak, amelyek alapvetően befolyásolják a lakók elégedettségét, és közvetlen összefüggésben vannak a gondozási folyamat minden egyes ágensével.

Az életminőség megőrzését biztosító szolgáltatások a testi szükségletek, illetve a pszichés szükségletek kielégítéséhez kapcsolódva, komplex egészet alkotva biztosítják a lakó jólétének és biztonságos gondozásának holisztikus szemléletű ellátását.

Étkezés

- A teljes ellátás keretébe az étkeztetés megszervezése is beletartozik. A kötelezően biztosítandó minimumfeltételek mellett törekszünk azok magas színvonalú, továbbá az idősek igényeihez igazított ellátások biztosítására. Az Idősek Gondozóháza lakói napi ötszöri étkezésben részesülnek, hetente két alkalommal meleg vacsorát kapnak. A diétás étkezésben részesülők számára speciális étrendet biztosítunk.

Testi és lelki jóllét:

- A bentlakásos intézményben élő idősek számára szükségleteiknek megfelelő gondozást, magas színvonalú ápolást biztosítunk, támogatva lelki egészségük megőrzését, aktivitásuk és társas kapcsolataik fenntartását.

Ápolás-gondozás:

- A bentlakásos intézményben élő időseknek az intézmény szükségleteiknek megfelelő gondozást, magas színvonalú ápolást biztosít, állapotukat nyomon követi és dokumentálja.
- Az ápolás és gondozás az ellátott személyiségének, elvárásainak tiszteletben tartásával és a geriátriai szempontok figyelembevételével történik.

Egészségügyi-orvosi ellátás:

- Az intézmény biztosítja az ellátást igénybe vevők egészségügyi ellátását, azaz gondoskodik az egészségmegőrzést szolgáló felvilágosításokról, orvosi ellátásról szükség szerinti alapápolásról, a szakorvosi, a sürgősségi ellátáshoz, kórházi kezeléséhez való hozzájárásról.
- Heti egy alkalommal 2 órában, orvosi ellátásban részesülnek a lakók, ilyenkor vizsgálat, szükség esetén szakorvoshoz irányítás, vagy kórházba utalás is történhet. Emellett

terápiamódosításra és gyógyszerek felírására is sor kerülhet. A lakó egyéni gyógyszer szükségletének költségét a házi rendben megfogalmazottak szerint viseli a lakó, illetve az intézmény.

Mentálhigiénés támogatás:

- Az idősek otthonában a szakemberek arra törekednek arra, hogy az egész embert szolgálják, illetve, hogy az adott személyt vagy problémát az eredeti közösségben kezeljék.
- Az idős ember védelme és jólétének elősegítése nem korlátozódik alapszükségleteinek kielégítésére, hanem kiterjed lelki egészségének védelmére, szociális kapcsolatainak támogatására, valamint személyes, családi és társas kapcsolataiban való egyensúlyának megőrzésére is.

Emberi méltóság megőrzése:

- Az intézményben valamennyi tevékenység az idős ember méltóságát megőrizve történik, ezen belül tudatosan törekszenek a kommunikáció stílusának és tartalmának megfelelő formálására.
- A szakmai feladatok jelentős része az intim szférában történik, melyet csak kellő tapintattal és körültekintéssel végezhetők. Az ápolási-gondozási folyamatok során biztosított a lakók méltóságának, személyes igényeinek tiszteletben tartása.

2. Éjjeli menedékhely (107013)

A szállást nyújtó intézmények közül a menedékhely tekinthető a legalacsonyabb „küszöbű” szolgáltatásnak. Igénybevétele minimális feltételekhez kötött.

A hajléktalanok éjjeli menedékhelye biztosítja az önellátásra és a közösségi együttélés szabályainak betartására képes hajléktalan személyek számára az éjszakai pihenésre, a személyi tisztálkodásra, az étel melegítésére, étkezésre, betegek elkülönítésére, a közösségi együttélésre szolgáló helyiségeket. A szakellátásnak ez a formája Oroszlány város számára nem kötelező feladat, azonban valós igényeket elégít ki.

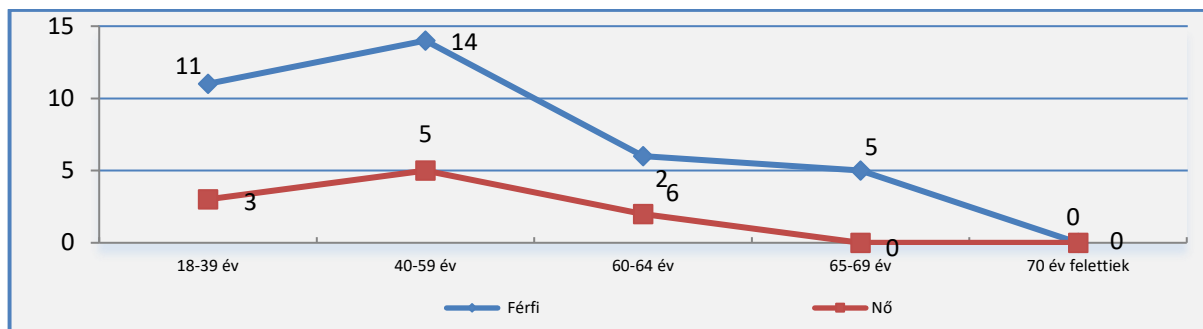
A menedékhely 50 férőhellyel rendelkezik. 2010 óta van lehetőségünk időszakos férőhelybővítésre. Ezen keretek között a téli krízisidőszakban plusz 25 személy fogadására nyílt lehetőség.

2019. év folyamán az igénybe vevők átlagos száma 46 fő volt.

Az éjjeli menedékhely igénybe vevőinek korcsoportos bontása (fő)

	18-39 év	40-59 év	60-64 év	65-69 év	70 év feletti	Összesen
2019	14	19	8	5	-	46
2018	15	21	8	6	-	50
2017	16	23	7	2	3	51
2016	14	22	6	1	2	45

Az éjjeli menedékhely igénybe vevőinek korcsoportos és nemenkénti bontása (fő)



A férfiak száma továbbra is meghaladja a nőkéét. Az igénybe vevők száma csökkenést mutat, a férfiak és nők megoszlása nagyjából változatlan. A korcsoportokat tekintve látható, hogy változatlanul az aktív korúak azok, akik legmagasabb számban és arányban fordulnak elő az éjjeli menedékhely igénybe vevői között. A nappali melegedő és az éjjeli menedékhely kliensköre nagy átfedést mutat.

A szolgáltatást nehezíti, hogy egyre többen vannak az igénybe vevők között, akiknek pszichiátriai gondozása is szükséges lenne, azonban a megfelelő egészségügyi háttér hiánya ezt nehezíti. A munkatársak törekednek őket a megfelelő szakemberhez eljuttatni, ellátásukat az általa javasoltak szerint biztosítani. Állapotukból adódóan az egymás mellett élés szabályait sokszor nehezen tudják betartani.

III. Gyermekjóléti alapellátás

1. Gyermekjóléti szolgáltatás (104042)

A szolgáltatás célja, alapfeladatai:

A gyermekvédelem rendszerén belül a gyermekjóléti szolgáltatás a gyermekjóléti alapellátások közé tartozik, melynek biztosítása a települési önkormányzat feladata.

A gyermekjóléti szolgáltatás olyan, a gyermek érdekeit védő speciális személyes szociális szolgáltatás, amely a szociális munka módszereinek és eszközeinek felhasználásával szolgálja a gyermek testi és lelki egészségének, családban történő nevelkedésének elősegítését, a gyermek veszélyeztetettségének megelőzését, a kialakult veszélyeztetettség megszüntetését, illetve a családjából kiemelt gyermek visszahelyezését.

A gyermekjóléti szolgáltatás feladata a gyermek testi, lelki egészségének, családban történő nevelésének elősegítése érdekében:

- a) a gyermeki jogokról és a gyermek fejlődését biztosító támogatásokról való tájékoztatás, a támogatásokhoz való hozzájutás segítése,

- b) *b)* a családtervezési, a pszichológiai, a nevelési, az egészségügyi, a mentálhigiénés és a káros szenvedélyek megelőzését célzó tanácsadás vagy az ezekhez való hozzájárulás megszervezése,
- c) *a* válsághelyzetben lévő várandós anya támogatása, segítése, tanácsokkal való ellátása, valamint szociális szolgáltatásokhoz és gyermekjóléti alapellátásokhoz, különösen a családok átmeneti otthonában igénybe vehető ellátáshoz történő hozzájárulásának szervezése,
- d) a szabadidős programok szervezése,
- e) *e)* a hivatalos ügyek intézésének segítése.

A gyermekjóléti szolgáltatás feladata a gyermek veszélyeztetettségének megelőzése érdekében:

- a) a veszélyeztetettséget észlelő és jelző rendszer működtetése, a nem állami szervek, valamint magánszemélyek részvételének elősegítése a megelőző rendszerben,
- b) *b)* a veszélyeztetettséget előidéző okok feltárása és ezek megoldására javaslat készítése,
- c) a meghatározott személyekkel és intézményekkel való együttműködés megszervezése, tevékenységük összehangolása,
- d) tájékoztatás az egészségügyi intézményeknél működő inkubátorokból, illetve abba a gyermek örökbefogadáshoz való hozzájárulás szándékával történő elhelyezésének lehetőségéről.
- e) A gyermekjóléti szolgáltatás a gyermek veszélyeztetettségének megelőzése érdekében iskolai szociális munkát biztosíthat.

A gyermekjóléti szolgáltatás feladata a kialakult veszélyeztettség megszüntetése érdekében:

- a) a gyermekkel és családjával végzett szociális munkával (a továbbiakban: szociális segítőmunka) elősegíteni a gyermek problémáinak rendezését, a családban jelentkező működési zavarok ellensúlyozását,
- b) *b)* a családi konfliktusok megoldásának elősegítése, különösen a válás, a gyermekelhelyezés és a kapcsolattartás esetében,
- c) kezdeményezni:
 - a. egyéb gyermekjóléti alapellátások igénybe vételét,
 - b. szociális alapszolgáltatások igénybe vételét,
 - c. egészségügyi ellátások igénybe vételét,
 - d. pedagógiai szakszolgálatok igénybe vételét,
 - e. a központ speciális szolgáltatásainak igénybe vételét

2. Család- és gyermekjóléti szolgálat

Gyermekjóléti szolgáltatás a családsegítéssel egy szolgáltató – a család- és gyermekjóléti szolgálat (a továbbiakban: gyermekjóléti szolgálat) – keretében működtethető. A gyermekjóléti szolgálat ellátja a gyermekjóléti szolgáltatási feladatokat, valamint a családsegítés szociális törvényben megfogalmazott feladatait.

Feladatellátása során:

- a) folyamatosan figyelemmel kíséri a településen élő gyermekek szociális helyzetét, veszélyeztetettségét,
- b) meghallgatja a gyermek panaszát, és annak orvoslása érdekében megteszi a szükséges intézkedést,
- c) az ellátási területén közreműködik a kormányrendeletben meghatározott európai uniós forrásból megvalósuló program keretében természetben biztosítható eseti vagy rendszeres juttatás célzott és ellenőrzött elosztásában,
- d) szervezi a – legalább három helyettes szülőt foglalkoztató – helyettes szülői hálózatot, illetve működtetheti azt, vagy önálló helyettes szülőket foglalkoztathat,
- e) segíti a nevelési-oktatási intézmény gyermekvédelmi feladatának ellátását,
- f) felkérésre környezettanulmányt készít,
- g) kezdeményezi a települési önkormányzatnál új ellátások bevezetését,
- h) biztosítja a gyermekjogi képviselő munkavégzéséhez szükséges helyiségeket,

A család- és gyermekjóléti szolgálat számokban:

- 2019-ben együttműködési megállapodás alapján **222 család** került a látóterünkbe, míg nem együttműködés alapján **187 család**.
- A 17 éven aluliak száma a fenti metódus szerint: **403 fő**.

Az ügyfeleink gazdasági aktivitása:

- Az összesített létszámból **242 fő** rendelkezik munkahellyel,
- **40 fő** munkanélküli,
- **104 fő** inaktív,
- eltartott 0-14 éves korú gyermekek száma: **252 fő**.

A családok összetétele:

- A **222** látóterünkben lévő, együttműködési megállapodással együttműködő családokból
- **128 család**: házastársi (élettársi) kapcsolatban él együtt,
- egyedül él: **34 fő**,
- egy szülő 1 vagy több gyermekkel **62 család**,

Az elsődleges problémák száma:

A fő probléma típusa	2016	2017	2018	2019
Anyagi, megélhetési	99	96	118	94
Gyermeknevelési	86	66	117	83
Beilleszkedési nehézség	29	78	41	37
Magatartás- teljesítményzavar	82	53	79	66
Családi konfliktus	52	92	63	31

Szülők, család életvitele	70	91	79	64
Szülői elhanyagolás	18	31	43	51
Családon belüli bántalmazás	6	10	8	3
Fogyatékkal élők	6	7	6	11
Szenvedélybetegségek	9	8	11	13
Összesen	457	532	565	453

Szakmai tevékenységek adatai:

Megnevezés	Szakmai tevékenység halmozott száma	Szolgáltatásban részesülők száma
Információnyújtás	3949	722
Segítő beszélgetés	2595	581
Ügyintézés	1441	397
Tanácsadás	1257	432
Esetmegbeszélés	305	265
Családlátogatás	3379	601
Esetkonferencia	123	330
Adományközvetítés	1235	900
Összesen	14284	4228

3. Család- és gyermekjóléti központ (104043)

A család- és gyermekjóléti központ a család- és gyermekjóléti szolgálat szolgáltatási feladatain túl:

- A. a gyermek családban nevelkedésének elősegítése, a gyermek veszélyeztetettségének megelőzése érdekében a gyermek igényeinek és szükségleteinek megfelelő önálló egyéni és csoportos speciális szolgáltatásokat, programokat nyújt, amelyek keretében biztosít
 - a) utcai és – ha a helyi viszonyok azt indokolják – lakótelepi szociális munkát,
 - b) kapcsolattartási ügyeletet, ennek keretében közvetítői eljárást.
 - c) ha a helyi viszonyok azt indokolják, kórházi szociális munkát,
 - d) gyermekvédelmi jelzőrendszeri készenléti szolgálatot,
 - e) jogi tájékoztatásnyújtást és pszichológiai tanácsadást,
 - f) családkonzultációt, családterápiát, családi döntéshozó konferenciát;
- B. a gyermekvédelmi gondoskodás keretébe tartozó hatósági intézkedésekhez kapcsolódó, a gyermekek védelmére irányuló tevékenységet lát el, amelyek keretében
 - a) kezdeményezi a gyermek védelembevételét, vagy súlyosabb fokú veszélyeztettség esetén a gyermek ideiglenes hatályú elhelyezését, nevelésbe vételét,
 - b) javaslatot készít a veszélyeztetettség mértékének megfelelően a gyermek védelembé vételére, illetve a családi pótlék természetbeni formában történő

nyújtására, a gyermek tankötelezettsége teljesítésének előmozdítására, a gyermek családjából történő kiemelésére, a leendő gondozási helyére vagy annak megváltoztatására, valamint a gyermek megelőző pártfogásának mellőzésére, elrendelésére, fenntartására és megszüntetésére,

c) együttműködik a pártfogó felügyelői szolgálattal és a megelőző pártfogó felügyelővel a bűnismétlés megelőzése érdekében, ha a gyámhatóság elrendelte a gyermek megelőző pártfogását,

d) a családjából kiemelt gyermek visszahelyezése érdekében szociális segítőmunkát koordinál és végez – az otthoni nyújtó ellátást, illetve a területi gyermekvédelmi szakszolgáltatást végző intézménnyel együttműködve – a család gyermeknevelési körülményeinek megteremtéséhez, javításához, a szülő és a gyermek közötti kapcsolat helyreállításához,

e) utógondozást végez – a gyermekvédelmi gyámmal együttműködve, a 86. § (1) bekezdés f) pontjában foglaltak szerint – a gyermek családjába történő visszailleszkedéséhez,

f) védelembe vett gyermek esetében elkészíti a gondozási-nevelési tervet, szociális segítőmunkát koordinál és végez, illetve a gyámhatóság megkeresésére a családi pótlék természetbeni formában történő nyújtásához kapcsolódó pénzfelhasználási tervet (a továbbiakban: pénzfelhasználási terv) készít;

C. szakmai támogatást nyújt az ellátási területén működő gyermekjóléti szolgálatok számára.

A fentiek figyelembevételével a család- és gyermekjóléti központ szolgáltatásainak biztosításával célunk, hogy az ellátási területen élő gyermekeket – családot olyan eszközökkel erősítsük meg, amelyekkel csökkenthetők az őket fenyegető veszélyeztetettségi tényezők. Célunk továbbá, hogy a hatósági intézkedés igénybevételével megelőzhető legyen a gyermek családból történő kiemelése, a szülői készségek, képességek megerősítésével segítsük a gyermekek visszakerülését a vérszerinti családjukba. Segítséget nyújtunk a gyermekek törvényben foglalt jogainak érvényesítéséhez, a szülői köteleességek teljesítéséhez, a gyermekek veszélyeztettségének megelőzéséhez és megszüntetéséhez. Széleskörű támogatást nyújtunk a gyermekek ellátására, gondozására, testi, szellemi fejlődésére, szocializációjára vonatkozó szülői, gondozói, támogatói tevékenység ellátásához.

Szociális és gyermekvédelmi feladataink végzése során tiszteletben tartjuk a családok életmódját, életstratégiáját, szokásrendjét és tradícióit.

Hangsúlyos feladatunk, hogy szervezzük és összehangoljuk az intézményi ellátásban részesülők szociális biztonságának megőrzése érdekében nyújtott szolgáltatásokat, információt nyújtunk, és megismertessük e tevékenységek és egyéb szociális szolgáltatások tartalmát és eljárási rendjét, támogassuk az azokhoz való hozzáférést

A gyermekek családban való nevelkedésének elősegítése, gyermekek veszélyeztettségének megelőzése érdekében, igényeiknek és szükségleteiknek megfelelő önálló egyéni és csoportos speciális szolgáltatásokat, programokat nyújtunk, amelynek a keretében biztosítjuk:

- az óvodai és iskolai szociális munkát
- a szociális diagnózis készítést
- a kórházi szociális munkát

- a kapcsolattartási ügyeletet
- a gyermekvédelmi jelzőrendszeri készenléti szolgálatot
- jogi tájékoztatásnyújtást és pszichológiai tanácsadást
- családkonzultációt, családterápiát, családi döntéshozó konferenciát

A fentieken kívül a gyermekvédelmi gondoskodás keretébe tartozó hatósági intézkedésekhez kapcsolódó, gyermekek védelmére irányuló tevékenységet.

A feladatink teljesítésre érdekében együttműködünk az ellátási területen működő család és gyermekjóléti szolgálatokkal, valamint a szociális és gyermekjóléti ellátó tevékenységhez kapcsolódó más szervezetekkel és intézményekkel.

A központban feladatot ellátó szakemberek a szociális munka eszközeinek alkalmazásával nyújtanak szolgáltatást a hatósági feladatellátáshoz és a speciális szolgáltatásokhoz kapcsolódóan. A szociális munkában alapvető érték azt együttműködés.

A család-és gyermekjóléti központ számokban

A központ szolgáltatásait igénybe vevők száma:

- 2019-ben a hatósági intézkedéshez kapcsolódó esetmenedzseri tevékenységben érintettek száma Oroszlányban **730 fő**
- **ebből védelembe vett 166 fő, ideiglenes hatállyal elhelyezett 2 fő, nevelésbe vett 65 fő, utógondozásból, szakellátásból kikerült 1 fő**
- 2019-ben a Központ speciális szolgáltatásait igénybe vette **4190 fő**

Hatósági intézkedésekhez (javasolt és jogerős) kapcsolódó tevékenységek és ellátott kiskorúak száma:

Tevékenység	Tevékenységek száma	Ellátott kiskorúak száma
Szociális segítő tevékenység	484	236
Esetkonferencián részvétel	140	202
Első védelembe vételi tárgyaláson való részvétel	16	24
Felülvizsgálati tárgyaláson való részvétel – nevelésbe vétel	16	24
Felülvizsgálati tárgyaláson való részvétel – védelembe vétel	83	88
Elhelyezési értekezleten, illetve tárgyaláson való részvétel	2	2
Családlátogatás	266	215
Környezettanulmány készítésében való közreműködés	32	35
Környezettanulmány készítése önállóan	48	52
Összesen	1087	878

Speciális szolgáltatások keretein belül végzett tevékenység és az azokkal ellátott személyek:

Tevékenység	Speciális tevékenység száma	Ellátott személyek
Kapcsolattartási ügyelet	38	18
Óvodai, iskolai szociális munka	1685	4109
Jogi tanácsadás	79	79
Pszichológiai tanácsadás	184	46
Szociális diagnózis felvétele	13	14
Hátralékkézelési tanácsadás	139	21
Összesen	2138	4287

4. Családok Átmeneti Otthona

A családok átmeneti otthona megszakítás nélküli munkarend szerint működő bentlakásos intézmény, amely a gyermekjóléti alapellátás körébe tartozik.

A Családok Átmeneti Otthona biztosítja Oroszlány településen lakóhellyel, vagy tartózkodási hellyel rendelkező lakhatási lehetőség nélkül maradt szülő(k) és gyermek(ek) részére az együttes lakhatást, befogadja a válsághelyzetben lévő bántalmazott, vagy várandós anyákat, illetve a szülészetéről kikerülő anyát és gyermekét, szükség szerint további ellátást nyújt. Segíti a szülőt gyermeke - szükség szerinti - ellátásában, gondozásában, nevelésében. Közreműködik a család otthontalanságának megszüntetésében, a helyzetének rendezésében, pszichológiai, jogi, szociális és mentálhigiénés segítséget biztosít az integrált intézmény keretein belül.

A működési engedélyben meghatározott férőhelyszám 38 fő, amelyből hat férőhelyen, hozzátartozók közötti erőszakot elszenvedett nőket, anyákat, gyermekeket fogad az intézmény az ország egész területéről. A Családok Átmeneti Otthona szoros kapcsolatban áll a család- és gyermekjóléti szolgálattal, központtal és a helyi jelzőrendszerrel. A két terület között belső protokoll szerint történik a családok bekerülése az átmeneti gondozási férőhelyre. A felvételt önként kérheti a szülő, s másrészt kezdeményezheti kötelezőként is akár a család- és gyermekjóléti szolgálat és központ családsegítője és esetmenedzserje. A család intézményi ellátás ideje, bent tartózkodása alatt rendszeresen havi szinten esetmegbeszélés alkalmával kapcsolatot tartanak a családokkal.

A szakmai egység által nyújtott átmeneti ellátás és krízisszolgáltatás három fő pillérből áll:

- Elhelyezés biztosítása otthonukat elhagyni kényszerülő rész vagy egész családok számára
- A régió szakemberei számára információnyújtás, tájokoztatás a krízisszolgáltatás kapcsolatosan
- Krízispont működtetés.

Munkánk során nagy hangsúlyt fektetünk a peremhelyzet szélére került, megélhetési gondokkal küzdő, foglalkoztatásból kiesett családok megsegítésére. A feladatellátás fókuszában a család, mint rendszer jelenik meg, de elsődlegesen a gyermekek veszélyeztetettségét vagyunk kötelesek megelőzni. Az utóbbi időszakban bekövetkezett negatív változások a gazdaságban hatványozottabban érintették a városban élő, alacsony iskolai végzettséggel, kapcsolati tőkével nem rendelkező családok nagy részét. A család esetükben sem képes védő/óvó funkciói betöltésére.

Összesített adat az átmeneti és a krízisellátásba érkezett ügyfelek vonatkozásában:

	Összes ellátott (fő)	Összes család	Felnőtt (fő)	Gyermek (fő)	Éves ellátotti napok száma	Éves férőhely kihasználtság
2019	113	37	44	69	10344	74,58

Átmeneti ellátás

A 2019-es évben az átmeneti gondozásban **19 család** vette igénybe a szolgáltatást, melyből 9 az újként bekerülő, s 6 család, aki két éven belül került vissza a rendszerbe.

Össességében 26 felnőtt és 42 gyermek vette igénybe az átmeneti gondozás ezen formáját. A vizsgált időszakban ez összesen **68 fő ellátását jelentette.**

2019-ben intézményi hosszabbításra 4 családnál került sor, Sajnos a családok többségének nincs annyi előtakarékossága, hogy felkészüljön a kilépési/kiköltözési lehetőségeire, évek óta komoly pénzbeosztási gondokkal küzdenek.

Az átmeneti ellátásban főként egyedülálló gyermekes (10 esetben) anyák igényelték, 6 család élettársi kapcsolatban, 2 édesapa egyedül nevelte gyermekét.

Az elhelyezést kiváltó problémák megoszlása

A családok átmeneti otthonába történt bekerülés legfőbb oka szülők életvezetési problémája (16) Ezzel szoros összefüggésben van a család pénzbeosztási képességeinek hiánya, nem megfelelő egészségi állapota elhanyagolása (5) és szülő szenvedélybetegsége (3).

Ismételten nőtt a gyermekek magatartási és viselkedési problémái, mint tünehordozók. Az év során több gyermeknek írta ismét elő a gyermekpszichiáter a napi gyógyszereszedést. Ezek mellett a bekerülés melletti indíték a hatóság általi kötelezések a szülői alkalmasság bizonyítására és a gyermek megfelelő nevelési és ellátásának képességére.

A tavalyi évben szociális válsághelyzetben lévő édesanyának nem volt. 2 család tekintetében kezdeményeztük a védelembe vétel elrendelését.

A 2019-es vizsgált évben három családnak került megszüntetésre a jogviszonya, házirend megszegése miatt. 2 édesapa jogviszonya is nem megfelelő magatartás miatt, kizárásra, illetve intézményi kitiltásukra került sor. A család anyagi helyzetének stabilizálásához elengedhetetlen

a rendszeres jövedelem biztosítása, amely a szülők állapotától függően a munkajövedelmen, vagy különböző ellátások (álláskeresési járadék, leszázalékolás, stb.) keresztül biztosítható. A rendszeres jövedelemmel rendelkező családot a megélhetés biztosítása mellett előtakarékoságra kell ösztönözni.

A legfontosabb cél, hogy a szülők továbbra is olyan kompetenciákat szerezzenek, amelyekkel alkalmassá válnak arra, hogy tartósan munkavállalókká váljanak

A családok átmeneti otthonában egy évig tartózkodhatnak a családok, mely indokolt esetben újabb 6 hónappal meghosszabbítható, a 2019-es évben 1 esetben kérték az intézményi jogviszonyának meghosszabbítást, mely számadat az előző évekhez képest nem nőtt.

A vizsgált évben az átmeneti gondozási helyről 13 család költözött ki, 2 család albérletbe, 8 rokonhoz/családtaghoz/ismerőshöz, 1 saját tulajdonú ingatlanba, 1 önkormányzati bérlakásba és 1 családot másik átmeneti gondozási helyre sikerült elhelyeznünk.

Összességében megfigyelhető, hogy a kiköltözések egyetlen alternatívája az albérletbe történő kilépés, egyre ritkábban tudnak a kiköltöző családok a természetes támaszaikra (pl.: szülők, rokonok, barátok) támaszkodni. A családok pénzbeosztási problémáiknak növekedésével, előtakarékoság keretében csak 2 család tudott félretenni, melyből bérleménybe tudott költözni. A tavalyi évben a megnövekedett munkások számával, egyre kevesebb bérlemény van a városban. Az elmúlt évek során nem volt arra példa, hogy az intézményből önkormányzati bérlakásba vagy a bentlakás ideje alatt vásárolt lakásba költözött volna család.

Krízisellátás

A krízis-központ bántalmazott anyák és gyermekek, vagy bántalmazott egyedülálló nők, azonnali befogadására alkalmas, védett férőhely, ahol a családon belüli erőszak áldozatai néhány hétig teljes körű, ingyenes, és szakszerű ellátásban részesülnek.

A családon belüli erőszakot elszenvedett anyák és gyermekeik az Országos Kríziskezelő és Információs Telefonszolgálat (OKIT) segélykérő vonalán keresztül jutnak el otthonunkba.

Intézményünkben a krízisszolgáltatás a Nemzeti Erőforrás Minisztérium közvetlen ellenőrzése, fenntartása alatt áll. A családok négy hét időtartamra kapnak elhelyezést, mely egyszer négy héttel még meghosszabbítható. A krízisellátás feladatainak finanszírozására évi 6 millió forintot nyert el a fenntartó pályázati úton.

Krízisellátásban nyert személyautókkal a 2019-es évben több alkalommal került arra sor, hogy más település Családok Átmeneti Otthonába szállítottunk anyát és gyermekeit.

Az együttműködésünk nagyon hatékony a krízisellátásba bevont szakemberekkel, dr. Vajda Hilda gyermekpszichiáterrel, tatabányai tanügyigazgatási referenssel, Török Dorottya pszichológussal és Módrián-Rausch Viktória fejlesztő pedagógussal.

Az eltelt egy évben összesen 45 fő, 18 eset tartózkodott a 6 krízis férőhelyen. 18 esetben egyedülálló gyermekes anya -melyből 1 felnőtt korú- bántalmazott nő vette igénybe a szolgáltatást. A hozzánk érkező gyermekek főként 0-3 és 7-13 közötti életkorúak voltak, összességében 27 gyermeket fogadtunk. A 2019-es évhez képest a felvett személyek számában

csökkenés tapasztalható, ennek oka, hogy sok esetben lakhatási problémáikra az első négy hétben, nem találtunk megoldást, így jogviszonyuk hosszabbításra került.

A bántalmazók leginkább még mindig drogfogyasztók (9), de nagy számban megjelenik az alkohol és drogfüggőség is. 2 esetben a szülők úgy nyilatkoztak, hogy a gyermek is elszenvedte a bántalmazást.

A tavalyi évhez hasonlóan leginkább az érzelmi (18) bántalmazás nyilatkoznak a bántalmazottak. Ezt követi fizikai (17), szeparálás (5). Megnövekedett a szexuális (5) és gazdasági (6) bántalmazás a vizsgált évben.

Az elmúlt évben az igénybe vevők mindössze 5 esetben választottak más családok átmeneti otthonát vagy anyaothtoni elhelyezést. Természetes támaszok segítségével 8 esetben sikerült megoldást találnunk, míg 5 esetben a krízisszolgáltatás ellátottjai visszatértek a bántalmazóhoz. A krízisellátottak átlagosan 0-1 hónap között vették igénybe a szolgáltatást, illetve hét esetben kétszer négy hetet maradtak krízisellátásban.

Összességében elmondható, hogy a krízis programban résztvevők kiemelkedően elégedettek a dolgozóink munkájával (99,1 %). 5 esetben a bent tartózkodás rövidege miatt nem értünk el eredményeket (0,9%), 0 esetben pedig negatívan (0 %) értékelték munkánkat. Az itt élő családok az intézményünk által nyújtott ellátással nagyon elégedettek voltak, lelkileg és mentálisan megerősödve távoztak. Többször kaptunk arról is személyes visszajelzést, hogy sokat jelentett az utazás során tanúsított hozzáállásunk, koordinálásunk. A krízisellátásban az ügyfelek a szobájukkal, ellátásukkal, a szakmai és emberi hozzáállással mind-mind elégedetten távoztak. A Családok Átmeneti Otthona nagyon fontosnak tartja a közösség erejét, melyet elsődlegesen a programok által érhetünk el. Fontos szempont a lakók és a dolgozók aktív részvétele, pozitív szemlélete. A 2019-es évben is több ünnephez kapcsolódó programot tartottunk gyermekeknek és felnőtteknek egyaránt. Sikeres vettünk részt az EFOP-1.2.1-15-2016-00595 „Felhőtlen Felnőttkor – prevenciós és támogató szolgáltatások családoknak és fiataloknak” programban, melyben osztályfőnöki órákat és tréningeket tartottak az átmeneti gondozási helyen dolgozó munkatársaink.

A 2019-es évben megnőtt a nem megfelelő higiénával rendelkező, elhanyagolt egészségügyi állapotú ügyfelek és gyermekek száma. Több esetben a beköltözésüket követően fertőző betegségek jelentek meg az intézményben, mely a saját dolgozóink és a többi ellátottat.

Az átmeneti gondozási élők és más területen lévő ellátottaknál nőtt a drogfogyasztó és agresszív ügyfelek száma. A rendszer és a területen dolgozók sok esetben tehetetlenek egy – egy ügy tekintetében, hatósági segítség ellenére is. A vizsgált időszak ezzel kapcsolatosan több ügyfél jogviszonyát, illetve intézményi kitiltását is kezdeményeztük.

2019. évében a nyertes EFOP-2. 2. 3-17. számú pályázatnak köszönhetően

az átmeneti gondozási helyen a lakószobák átalakításra, felújításra kerültek; melyek vizesblokkal egészültek ki. A folyosói, közös használatú zuhanyzó teljeskörűen felújításra került, illetve a jogszabályi elvárásoknak megfelelően konyha és társalgó mellett nemenkénti külön mellékhelyiség került kialakításra. Felújításra került a gondozói szoba, új kapcsolattartási tér került kialakításra, ahol a látogatottakat tudják fogadni az ellátottakat.

Kialakításra került akadálymentes parkoló, ahonnan elérhető az épület bejárata, akadálymentes mellékhelyiséggel és szobával. Kiépítésre került minden helyiségben tűzjelző, s a teljes épület közös használatú helyiségei kamerával lettek felszerelve.

A projektnek legfontosabb tényezője a család. Alapcélként foglalmaztuk meg, hogy az otthonban élő gyermekek és szüleik egymással történő kommunikációjuk fejlődjön, az esetleg súrlódások kezelhetővé váljanak. Felismerjék és kezelni tudják a keletkező indulataikat, eszközöket kapjanak ahhoz, hogy hasonló helyzeteket könnyebben megoldjanak a későbbiekben is, amikor már nem részesülnek intézményi ellátásban.

A programok 2019. januártól - júliusig, havonta egy - két alkalommal, 3 órában kerültek lebonyolításra.

A 8 szakképzett munkatársunknak feladata volt, a szakmai megvalósulási tervnek megfelelően, hogy **felkészítsék az ellátottakat a korszerűsítéssel járó nehézségekre a csoportfoglalkozások keretén belül.**

Az ellátottak számára 8 különböző témakört felölelő program került megvalósításra, mindösszesen **128 alkalommal** (2019. 01. 01 – 2019. 07. 29).

5. Bölcsőde

A bölcsőde, mint a gyermekjóléti alapellátás része, a családban nevelkedő gyermekek napközbeni ellátását, szakszerű gondozását – nevelését végző intézmény. Azoknak a 20 hetestől 3 éves korú gyermekeknek a nevelését – gondozását vállalja, akiknek szülei valamilyen ok miatt nem tudják biztosítani a napközbeni ellátásukat, illetve szociális, vagy egyéb ok miatt szükséges az intézményi gondoskodás a számukra. A bölcsődei nevelés–gondozás – az első intézményi keretek között megjelenő szocializációs szintér – gyermekközpontú, ennek megfelelően a gyermeki személyiség kibontakoztatására törekszik. A korai életkorban a családi minta a meghatározó. A bölcsődei nevelés ezt kiegészítő, támogató, mintanyújtó szerepet vállal, annak érdekében, hogy a gyermekek fizikai, emocionális és szociális szükségletei teljes mértékben kielégítettek legyenek.

A bölcsődébe 2019-ben 238 gyermeket írtak be szüleik, ebből 111 2019-ben jelentkezett. Óvodába 97 fő ment. A felvett gyermekek közül kettőt hátrányos helyzetűnek ítélték meg. Ennek oka elsősorban a rossz lakhatási körülmények, vagy a lakhatás elvesztése és a munkanélküliség okozta anyagi ellehetetlenülése a családnak. A rendszeres tisztálkodás hiánya többször előfordult. A család-és gyermekjóléti szolgálat javaslatára 18 kisgyermek került a bölcsődébe.

Tavaly 26 egyedül álló szülő íratta be gyermekét vagy gyermekeit intézményünkbe.

A tavalyi évben a bölcsőde feltöltöttsége 85,72 %-os, a kihasználtsága 58,51 %-os volt.

(Feltöltöttség: Beíratott gyermekek napi számának összege, osztva a lehetséges gondozási napok számával (gyermekenként). Kihasználtság: Gyermekenkénti gondozási napok számának összege, osztva a lehetséges gondozási napok számával). A beíratott és a normatív támogatás szempontjából figyelembe vett gyermekek létszáma egyetlen alkalommal és összesen sem haladhatja meg a szolgáltatói nyilvántartásban szereplő férőhelyszámot. E szerint a beíratott gyermeke száma egy időben legfeljebb 156 fő lehet, aminek következtében a férőhelyek tényleges kihasználtsága sosem lehet (meg sem közelítheti) 100 %-os.

Bölcsődei adatok 2015-2019

	2015	2016	2017	2018	2019
A tárgyév január 01-én beíratott gyermekek száma	132	128	131	134	127
Év közben felvett gyermekek száma	108	242	100	109	111
Óvodába ment	51	94	74	59	97
Év közben kimaradt	61	14	23	42	112
A tárgyév december 31-én beíratott gyermekek száma	128	131	134	127	121

2015 - 2019 összehasonlító statisztikai adatai

	Feltöltöttség I. félév (%)	Feltöltöttség II. félév (%)	Kihasználtság I. félév (%)	Kihasználtság II. félév (%)	Legmagasabb felvett létszám (fő)	Legmagasabb napi jelenlévők (fő)
2019	94,54	77,17	71,47	45,95	156	145
2018	94,91	77,54	75,20	48,14	154	147
2017	94,22	66,17	73,44	56,33	156	145
2016	95,65	85,13	77,69	52,26	156	145
2015	96,99	84,53	77,25	59,33	156	148

Tárgyi feltételek

Az intézmény működési engedély alapján, négy telephelyen működik, melyek az engedélyezett ellátottak száma és az ellátási feladatok szempontjából megfelelő alapterülettel, elfogadható építészeti adottságokkal rendelkeznek, bár a karbantartási feladatok elvégzése egyre több munkát ad. Az intézmények felújítási rangsorában szükséges figyelembe venni azt, hogy az Idősek Átmeneti Otthonában a nyílászárók cseréje és a fűtéskorszerűsítés (elsősorban radiátorok cseréje) a 2000-ben végrehajtott intézmény felújítás során nem történt meg, az intézmény teljesen elhasználódott, sürgős felújításra szorul!

2012-ben az Önkormányzat családsegítő-, gyermekjóléti-, és közösségi szolgáltatások céljára kétszintes házat vásárolt a Nyíres dűlő elején. A Csillag Szolgáltató Pont nevet kapó épület funkcionális megfelelő felújítása 2013. nyarára készült el. Itt azóta is folyamatos jelenlétünkkel biztosítjuk a dűlőkben élők szolgáltatásokhoz való hozzájutását.

2018-ban „Az oroszlanói bölcsőde működési feltételeinek fejlesztése” című, TOP-1.4.1-15-KO1-2016-00022 számú projekt A projekt célja az Oroszlanói Bölcsőde eszközfejlesztése mely a 156 fő

ellátott gyermek gondozási körülményeinek fejlesztésére irányult. A projekt keretében összesen 1762 db eszköz került beszerzésre, melynek együttes értéke ~23 millió Ft. A csoportok új fejlesztő játékokat, csoportszobai eszközöket kaptak, így a gyermekek mind a kültéri, mind a beltéri részen ideális feltételek mellett használhatják az bölcsődét.

2019. évben az EFOP-2. 2. 3-17. számú pályázatnak köszönhetően (88.465 ezer Ft), az Önkormányzat jelentős anyagi hozzájárulása mellett (közel további 87.000 ezer Ft), sor került az átmeneti gondozási helyen a lakószobák átalakításra, felújításra kerültek; melyek vizesblokkal egészültek ki. A folyosói, közös használatú zuhanyzó teljeskörűen felújításra került, illetve a jogszabályi elvárásoknak megfelelően konyha és társalgó mellett nemenkénti külön mellékhelyiség került kialakításra. Felújításra került a gondozói szoba, új kapcsolattartási tér került kialakításra.

Kialakításra került akadálymentes parkoló, ahonnan elérhető az épület bejárata, akadálymentes mellékhelyiséggel és szobával. Kiépítésre került minden helyiségben tűzjelző, s a teljes épület közös használatú helyiségei kamerával lettek felszerelve.

Az Önkormányzati Szociális Szolgálat valamennyi telephelye akadálymentesített.

Jelenleg a telephelyek tárgyi eszközeinek működtetése, pótlása, esetleges cseréje, felújítása ad napi teendőket.

Személyi feltételek

Az intézmény létszámellátottsága megközelíti az 1/2000. (I. 7.) SzCsM. rendelet és a 15/1998. (IV. 30.) NM rendelet mellékletében szereplő szakmai létszámnormatívákat. Sajnálatos módon szinte lehetetlen az üres álláshelyeket feltölteni, s ez már nem csupán a család- és gyermekjóléti szolgálat és központ esetében jelent problémát, hanem a tavalyi évben a bölcsőde kivételével az összes telephelyünkön problémaként jelentkezett. A közfoglalkoztatási programokban részt vevők száma lehetőséget ad arra, hogy a végzettséget nem igénylő munkakörökben őket is foglalkoztassuk.

Szervezeti változások

2016 év júliusában Képviselő-testületi döntés alapján az intézmény életében jelentős változás történt. Immár az intézmény működtetése is – a gazdasági – munkaügyi szervezeti egységen kívül - a polgármesteri hivatalhoz került. A működtetéssel kapcsolatos tapasztalatok áttekintésére szükség lenne. Jelenleg a Szociális Szolgálat gazdasági feladatait, valamint a költségvetés tervezésével és végrehajtásával kapcsolatos feladatokat és az üzemeltetési feladatokat is az Oroszlányi Polgármesteri Hivatal látja el az Oroszlány Város Önkormányzata és az Önkormányzati Szociális Szolgálat között kötött munkamegosztási megállapodás alapján.

Pályázatok, adományok

Pályázat, adomány	Ft
Hajléktalanokért Közalapítvány: Gyógyszer, téli programok	1.049.000,-
Családok Átmeneti Otthona, krízis pályázat	6.000.000,-
Országos Hajléktalan Közfoglalkoztatási Mintaprogram	19.905.808,-
Közfoglalkoztatás Programok	2.720.677,-
Kapu projekt (TOP 5.2.1-15) (2017 – 2020 évekre)	84.961.015,-
Összesen:	114.636.500,-

A fejlődés lehetséges irányai

- Megváltozott munkaképességűek, pszichiátriai betegek foglalkoztatásának megoldásában való közreműködés.
- Gyermekek átmeneti otthona szolgáltatásának biztosítása.
- Közfoglalkoztatás területén történő feladatellátás folytatása, esetleges átalakítási irányainak vizsgálata.
- A jogszabályban előírt, de hiányzó szolgáltatások irányába történő lépések megtétele.
- Költségek további csökkentése: a tisztítószer, gyógyszer, védőruha, energia beszerzések területén, takarékosággal, megfelelő munkaszervezéssel.
- Pályázati források további bevonása.
- Meglévő telephelyek folyamatos karbantartása, felújítása.
- A Hunyadi J. úti telephely felújításának sürgős megkezdése.

Ezúton kérem a T. Képviselő Testületet, hogy az Önkormányzati Szociális Szolgálat 2019-re vonatkozó szakmai beszámolóját szíveskedjen elfogadni!

Oroszlány, 2020. március 6.

Tisztelettel:

Baráth Domonkos
intézményvezető