

Önkormányzati Szociális Szolgálat

2840 Oroszlány, Fürst S. u. 20.

Tel.: 34/560-070, Fax: 34/560-071

e-mail: oszocszolg@oszocszolg.hu

Tisztelt Képviselő-testület!

Oroszlány város Képviselő-testületének 2021. évi munkatervében meghatározottak szerint terjesztjük önök elé az Önkormányzati Szociális Szolgálat 2020. évről készített beszámolóját.

A szociális igazgatásról és szociális ellátásokról szóló 1993. évi III. tv (Sztv.) rendszerbe foglalja az ellátási formákat és a település népességszámának függvényében meghatározza az ellátási kötelezettséget. A gyermekek védelméről és gyámügyi igazgatásról szóló 1997. évi XXXI. tv. (Gyvt.) hasonló szabályokat fogalmaz meg a gyermekek ellátását és védelmét illetően. A törvények végrehajtási rendeletei a személyi és tárgyi feltételeket, a szakmai követelményeket foglalják össze.

Oroszlány város a vonatkozó törvényeknek többségében megfelelő szolgáltatási palettával rendelkezik, és ezen túlmenően olyan szolgáltatásokat is felvállalt, - az igények, problémák megjelenésével összhangban – amelyek ellátási kötelezettségén túlmutatnak.

Szakmai feladatok

A szociális ellátásokról és szociális igazgatásról szóló törvény célja, hogy a szociális biztonság megteremtése és megőrzése érdekében meghatározza az állam által biztosított egyes szociális ellátások formáit, szervezetét, a szociális ellátásokra való jogosultság feltételeit, valamint érvényesítésének garanciáit.

A gyermekek védelméről és gyámügyi igazgatásról szóló törvény célja, hogy megállapítsa azokat az alapvető szabályokat, amelyek szerint az állam, a helyi önkormányzatok és a gyermekek védelmét ellátó természetes és jogi személyek, továbbá jogi személyiséggel nem rendelkező más szervezetek meghatározott ellátásokkal és intézkedésekkel segítséget nyújtsanak a gyermekek törvényben foglalt jogainak és érdekeinek érvényesítéséhez, a szülői kötelességek teljesítéséhez, illetve gondoskodjanak a gyermekek veszélyeztetettségének megelőzéséről és megszüntetéséről, a hiányzó szülői gondoskodás pótlásáról, valamint a gyermekvédelmi gondoskodásból kikerült fiatal felnőttek társadalmi beilleszkedéséről.

Az 1993 évi III. törvénynek megfelelően Oroszlány város az alábbi szociális szolgáltatásokat nyújtja:

- Természetben nyújtott szociális ellátás:
 - Adósságkezelési szolgáltatás
- Szociális szolgáltatások:
 - Alapszolgáltatások
 - Étkeztetés (népkonyha is)
 - Házi segítségnyújtás
 - Nappali ellátás

- Idősek nappali klubja
- Nappali melegedő
- Családsegítés
- Intézményi/szakosított ellátási formák:
 - Idősek átmeneti otthona
 - Hajléktalanok éjjeli menedékhelye (időszakos férőhelyszám bővítéssel)

Az 1997. évi XXXI. törvénynek megfelelően Oroszlány város az alábbi szociális szolgáltatásokat nyújtja:

- Gyermekjóléti alapellátás:
 - Gyermekjóléti szolgáltatás
 - Család- és gyermekjóléti szolgálat
 - Család-és gyermekjóléti központ
 - Gyermek napközbeni ellátása (bölcsőde)
 - Családok átmeneti otthona/krisisellátás

A szolgálat négy telephelyen (Fürst S. u. 20., Hunyadi J. u. 7, Mátyás király u. 7., Óvoda köz 1-2.) és a Nyíres dűlőben található Csillag Szolgáltató Házban összesen 13 különböző ellátási formát biztosít. A beszámoló a Szociális törvényben és a Gyermekvédelmi törvényben foglalt előírások alapján készült.

Természetben nyújtott szociális ellátás

Adósságkezelési szolgáltatás

Az adósságkezelési szolgáltatás a szociálisan rászorult személyek részére nyújtott, lakhatást segítő ellátás. A települési önkormányzat határozatában megjelölt időponttól adósságkezelési szolgáltatásban részesítheti a rászoruló családokat, ill. személyeket.

2020-ban egy adósságkezelési tanácsadó szakemberrel segítettük ügyfeleinket az adósságterhek csökkentésében, megszüntetésében. Az adósságkezelési szolgáltatás a család- és gyermekjóléti központ szervezetén belül működik. Ezen keretek között az adósságkezeléssel foglalkozó szakember további szolgáltatást/szolgáltatásokat is felajánlott ügyfeleinknek.

Az önkormányzat a települési támogatással az alábbi adósság fajtákat kezeli:

- a) lakhatási költségek körébe tartozó következő díjtartozások: távhő-szolgáltatási díj, áramdíj, víz- és csatornahasználati díj,
- b) lakbérhátralék,
- c) közösköltség-hátralék.

A helyi rendeletben 2019-től módosult az igénybevételre jogosító egy főre eső maximális jövedelemhatár. Míg a családosok esetében 85.500 Ft/fő maximum jövedelemhatár, addig az egyedül élők esetében 142.500 Ft, egyedülállóknak esetében 114.000 Ft/fő a maximum összeg.

- A bevonható adósság mértéke 500.000 Ft
- Az adósságcsökkentési támogatás mértéke: Amennyiben a háztartásban az egy főre eső jövedelem nem haladja meg az 57.000 Ft-ot, egyedül élők esetében a 85.500 Ft-ot, egyedül állók esetében a 71.250 Ft-ot, az adósságkezelés körébe bevont adósság 60%-a, legfeljebb háromszázezer forint. Ha az egy főre jutó jövedelem meghaladja a fenti mértéket, abban az esetben az adósságkezelés körébe bevont adósság 50 %-a, legfeljebb kétszáz-ötvenezer forint.
- Adósságkezelési szolgáltatásban ugyanazon személy vagy háztartásának tagja az adósságkezelési szolgáltatás *lezárásától számított 24 hónapon belül ismételten nem részesülhet, és 15 éven belül legfeljebb háromszor részesülhet.*

Az adósságterhekkel küzdő családok közül sokaknak van valamelyest magasabb jövedelmük, mint a rendeletben megszabott. Ez az összeg a programba bekerüléshez sok, de a rezsiköltségek és a lakáshitelek emelkedése miatt a terhek teljes körű kifizetéséhez immár kevés. Ezen a ponton meg kell jegyeznünk azt, hogy az **önkormányzat rendelete lényegesen (50%-kal) megengedőbb, mint a Sztv. erre vonatkozó minimális elvárása.** Azonban a kedvezőbb feltételek mellett is kevesebben tudják igénybe venni a szolgáltatást.

2020-ban az éves forgalomszám 96 volt. Az új ügyfelek száma 8 fő, régi ügyfelek száma 10 fő. 2020-ban az adósságterhei miatt 1 fő kötött együttműködési megállapodást Szolgálatunkkal. Az adósságkezelési programba a szükséges támogatást igazoló dokumentumok hiánya miatt nem került be. Az előző évről együttműködést kötő ügyfelekkel együtt 1 fő volt 2020-ban határozattal rendelkező. Ő a pandémiás helyzet miatt kérte az adósságkezelési program 6 hónappal történő meghosszabbítását, ezért a program tervezett befejezése nem történt meg a 2020-as évben.

Az adósságkezelési programba bevont pénzeszegek 2020 (Ft)

	Önrész	Állami támogatás	Önkormányzati támogatás	Bevont összeg
Szolgáltató Zrt	42.295		42.295	84.588
E-ON	11.710		11.710	23.417
2020 Vízmű	19.555		19.555	39.104
OIH	85.635		85.635	171.265
Összesen	159.195		159.195	318.374

Az adósságkezelés részletes statisztikája_2016-2020

Adósságkezelés statisztikája	<u>2016</u>	<u>2017</u>	<u>2018</u>	<u>2019</u>	<u>2020</u>
AK tanácsadáson megjelentek száma	42	28	32	21	18
ebből:					
→előző évről áthozott	13	7	10	9	10
→új megjelent	29	21	22	12	8
Forgalomszám	346	272	212	139	96
Együttműködési megállapodást kötöttünk	10	6	6	4	1
ebből:					
→félbe maradt	4	1	3	3	1
→elutasításra került Szoc. Bizottság által	1	1	1	-	-
PH határozattal adósságkezelt	12	2	2	4	1
ebből →kizárt	-	-	-	1	-
Sikeresen befejezte a programot és utógondozásban részesült	6	6	2	3	-
→1 hónapig	-	-	-	-	-
→3 hónapig	-	-	-	-	-
→6 hónapig	-	-	-	-	-
Családgondozást kértünk	-	-	-	-	-

I. Szociális alapellátások

A szociális alapellátás azokat a minimális szolgáltatásokat, gondozási formákat foglalja magában, amelyekről az önkormányzatoknak minden településen gondoskodniuk kell, ezáltal biztosítva, hogy az alapvető ellátások minden állampolgár számára, lakóhelytől függetlenül hozzáférhetőek legyenek. Célja segítség nyújtása a szociálisan rászorulóknak részére saját otthonukban és lakókörnyezetükben önálló életvitelük fenntartásában, valamint egészségi állapotukból, mentális állapotukból vagy más okból származó problémáik megoldásában.

Az étkeztetés és a házi segítségnyújtás elsősorban az időskorú lakosság támogatását szolgálja, az ellátottak döntő hányada 60 éves vagy idősebb.

1. **Étkeztetés (107051)**

Jelenleg települések közötti megállapodás alapján az Önkormányzati Szociális Szolgálat Oroszlány mellett Kecskéd településen is biztosítja a szolgáltatást.

A településeken élő emberek egy része szociális és/vagy egészségi állapota miatt nem képes önmagát ellátni. Ők azok, akik egészségi állapotuk miatt intézményi ellátásra nem szorulnak, illetve arra nem vállalkoznak. Egy részük számára az étkeztetés adhat megfelelő segítséget otthonuk megtartása mellett. Ez az ellátási forma megelőzi az intézményi ellátást. Alapellátás keretén belül szociális állapotuk miatt rászorulóknak részére napi egyszeri meleg étel biztosításával nyújt segítséget lakókörnyezetükben az önálló életvitel fenntartásában.

A népkonyhai szolgáltatás keretében egy tál meleg étel elfogyasztására nyílik lehetőség ingyenesen. További étkeztetés történik az idősek nappali klubját igénybe vevők, valamint az idősek átmeneti otthonának ellátottjai körében.

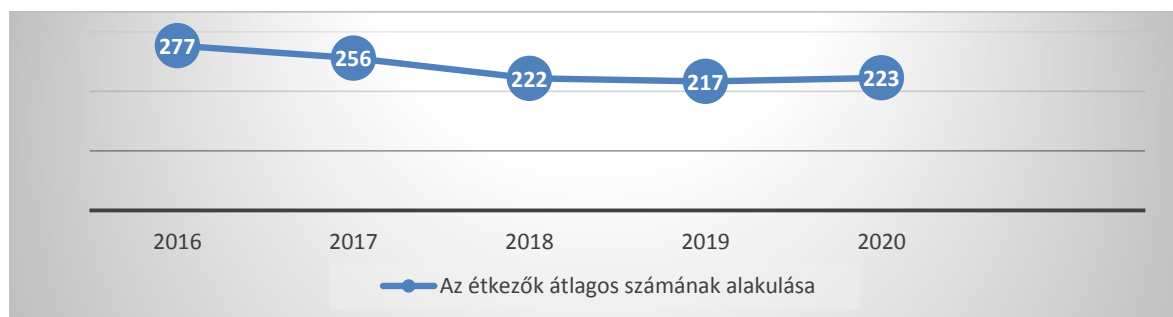
Intézményünk 2020. évi étkeztetési adatai számokban:

- Oroszlányban 44 861 adag míg, Kecskéden 6348 adag ebédet szállítottunk ki.
- A COVID helyzet sajnos az év túlnyomó részében a kiszállítást engedte azoknak az étkezőinknek számára is, akiknek a fizikai állapota lehetővé tenné a személyes átvételt.
- A népkonyhán 14 884 adag ételt osztottunk ki a rászorulóknak között.
- A nappali klubban 2221 adag ebédet szolgáltunk fel, míg az idősek gondozóházának ellátottjai számára 10 094 adag ebéd készült. Utóbbiak részére napi háromszori (illetve ötszöri) étkezést biztosítunk.
- Krízisellátásban (CSÁO) 1144 adag ebédet adtunk.
- 2217 adag ebéd készült alkalmazottjainknak, illetőleg „külsős” étkezőknek.
- Összesen 81769 adag ebédet készítettünk. Ez 3 százalékkal több az előző évinél.

Ha az étkezésben részesülő személy egészségi állapota indokolja, a háziorvos javaslatára az ellátást igénybe vevő részére diétás étkezést biztosítunk.

Az élelmiszer nyersanyagok energia- és tápanyagtartalmát folyamatosan ellenőrizzük és törekszünk a jogszabály által előírt mennyiségek betartására.

Az összes étkező átlagos számának alakulása 2016 - 2020 (fő/ naptári nap)



Az igénybe vevők mintegy 66%-a hetven év feletti, amely korcsoportban a nők aránya lényegesen meghaladja a férfiakét.

A konyha két menüből történő választási lehetőséget kínál. Az étkezést igénybe vevők között gyakori a cukorbetegséggel, vese elégtelenséggel, szív- és érrendszeri megbetegedésekkel

küzdő idős ember, ezért a vonatkozó jogszabályokat fokozottan betartva sok figyelmet fordítunk az ételek cukor, só, szénhidrát és zsírtartalmának ellenőrzésére.

A szociális szolgálat konyhája napi 350 adag étel főzésére rendelkezik engedéllyel.

Étkeztetés a pandémia idején

- A vírus járvány idején a Szociális Konyha folyamatosan működött.
- Az ebéd személyes átvétele sajnos a járvány első, valamint második hulláma során nem volt lehetséges, azonban mindenki számára kiszállításra kerültek az ételek.
- A Hajléktalanszálló lakóit a 2020-as évben 2 alkalommal helyezték karanténba, amikor számukra, -ahogy az Idősek számára is- napi 5 étkezést biztosítottunk.

2. Házi segítségnyújtás (107052)

A házi segítségnyújtás olyan szolgáltatás, amely az igénybe vevő önálló életvitelének fenntartását – szükségleteinek megfelelően – lakásán, lakókörnyezetében biztosítja.

Az Önkormányzati Szociális Szolgálat házi segítségnyújtás szolgáltatást biztosít Oroszlányon kívül, az önkormányzatok között kötött megállapodás alapján Kecskéd és Kömlőd község területén. Engedélyezett ellátotti létszám: 36 fő

Az ellátással érintett településeken élő emberek egy része szociális és/vagy egészségi állapota miatt nem képes önmagát ellátni, és gondozásuk, felügyeletük saját lakásukon nem megoldott. Egészségi állapotuk miatt intézményi, illetve kórházi ellátásra nem szorulnak, illetve arra nem vállalkoznak. Számukra a házi segítségnyújtás adhat megfelelő segítséget otthonuk megtartása mellett, mely alapellátás keretén belül saját otthonukban és lakókörnyezetükben önálló életvitelük fenntartásában nyújt segítséget. Ez az ellátási forma megelőzi az intézményi ellátást. Biztosítja az alapvető ápolási, gondozási tevékenységet, segítséget nyújt az önálló életvitel fenntartásában, illetve a higiénias körülmények megtartásában, a veszélyhelyzet megelőzésében és elhárításában. A házi segítségnyújtást a megállapított napi gondozási szükségletnek megfelelő időtartamban, de legfeljebb napi 4 órában kell biztosítani.

Az intézmény házi segítségnyújtás szolgáltatást biztosít Kecskéd és Kömlőd községek területén az önkormányzatok között kötött megállapodás alapján. Engedélyezett ellátotti létszám az év során a magas igénybevételi szándék miatt 45 főre emelkedett, a gondozást végzők száma 5 fő.

A 2014-ben évben megkezdődött az átalakítás a házi segítségnyújtás szabályozása terén, amely a gondozási tevékenységek körét, valamint a ponthatár módosításával a jogosultsági feltételeket érintette. A módosítások tovább folytatódnak annak érdekében, hogy a házi segítségnyújtás keretében az igénylő szükséglete alapján célzottabb szolgáltatásnyújtásra kerüljön sor, és az állami szerepvállalás erősödjön a nagyobb ellátási szükséglettel rendelkező személyek irányában, annak szem előtt tartásával, hogy a szolgáltatásnyújtás biztosítása mellett minél tovább az otthonukban maradhassanak a segítségre szoruló személyek. E

célkitűzés mellett a módosítás a későbbi differenciált és célzottabb támogatás kialakításának lehetőségét is megteremti.

Fentiek érdekében – **2016. január 1-jei hatálybalépéssel** – a házi segítségnyújtás szolgáltatáson belül **két tevékenységi kör került kialakításra:**

- a **szociális segítés**, amelyhez az alacsony szükséglet kielégítését szolgáló, szakképzettség nélkül is ellátható tevékenységek tartoznak, és
- a **személyi gondozás**, amelynek keretében „intenzív” szükségletet kielégítő gondozási tevékenységek és az ápolói kompetenciának megfelelő ápolási feladatok végezhetőek a megfelelő szociális vagy egészségügyi szakképesítés birtokában.

A személyi gondozás mellett a szociális gondozó a szociális segítés körébe tartozó tevékenységeket is elvégezheti. A személyi gondozás és a szociális segítés együttesen legfeljebb napi 4 órában nyújtható.

A gondozási szükségletet a továbbiakban is vizsgálni kell a korábbiakhoz képest azzal a változással, hogy annak megállapítására kerül sor, hogy az igénylő számára a szociális segítés vagy a személyi gondozás indokolt-e. További változás, hogy az intézményvezetői hatáskörben megállapított gondozási szükséglet felülvizsgálatára és módosítására az Szt. jogkört biztosít a működést engedélyező szervek számára, mellyel ellenőrzési feladatkörükben eljárva élhetnek.

A szakemberek felkészítése, szakmai továbbképzése folyamatos.

Szociális segítés keretében biztosítani kell:

- a) a lakókörnyezeti higiénia megtartásában való közreműködést,
- b) a háztartási tevékenységben való közreműködést,
- c) a veszélyhelyzetek kialakulásának megelőzésében és a kialakult veszélyhelyzet elhárításában történő segítségnyújtást,
- d) szükség esetén a bentlakásos szociális intézménybe történő beköltözés segítését.

Személyi gondozás keretében biztosítani kell:

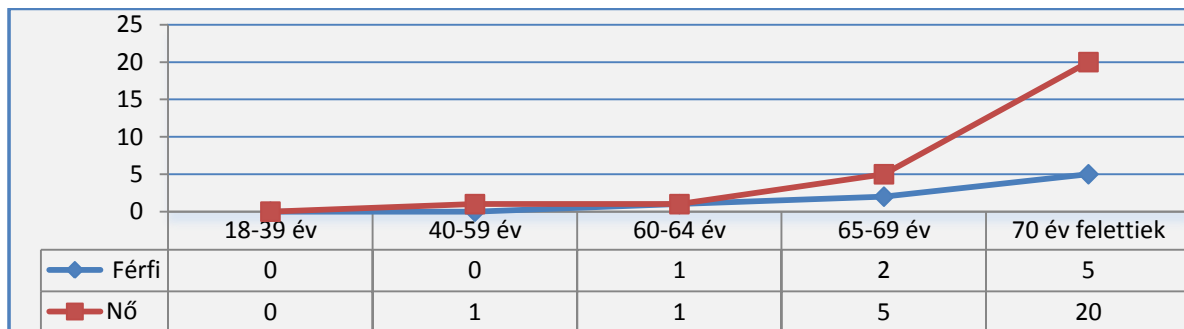
- a) az ellátást igénybe vevővel a segítő kapcsolat kialakítását és fenntartását,
- b) a gondozási és ápolási feladatok elvégzését,
- c) a szociális segítés szerinti feladatokat.

2020-ban a 45 fő ellátotti létszámból mindenki személyi gondozásban részesült, olyan gondozott, aki csak szociális segítést vett volna igénybe nem volt.

A 70 éven felüli ellátottak életkora tekintetében belső struktúrárólódás figyelhető meg. A korcsoport 20%-a 75 év feletti, ezen belül a 80 év felettek aránya 80%. Az időskorban jellemző megbetegedések mellett pszichés problémák is jelen vannak az ellátotti körben. Az életkor előre haladtával egyre több idős ember marad egyedül, elszigetelődik, szellemi és fizikai aktivitása hanyatlik, önellátási képessége beszűkül. A betegségek általában együttesen fordulnak elő, különösen 70 éves kor fölött jellemzőek a súlyos, krónikus megbetegedések és

az előrehaladott demencia. Fentiek okán nagy a fluktuáció a szolgáltatást igénybe vevők körében.

Az házi segítségnyújtást igénybe vevők korcsoportos és nemenkénti bontásban (fő)



A 60. életévüket betöltött, házi gondozásban részesülő személyek között 75% a nő, 25% a férfi. Érdekes, hogy ez a különbség demográfiai okokkal nem magyarázható. A 60 feletti lakosok között 66% a nők aránya. Inkább szerepet játszhatnak egyéb, pszichológiai tényezők, például a férfiaknak az egészségi állapottal kapcsolatos, nőktől eltérő attitűdje, továbbá az egyedül maradó férfiak minden valószínűség szerint könnyebben találnak párt maguknak, így ritkábban szorulnak intézményes segítségre.

A személyi térítési díj - a helyi rendelet alapján - 650 Ft/óra, azonban a szolgáltatásért fizetett havi térítési díj összege nem haladhatja meg az ellátott jövedelmének 25%-át.

3. Idősek nappali klubja (102031)

A nappali ellátás elsősorban a saját otthonukban élő személyek részére biztosít lehetőséget a napközbeni tartózkodásra, társas kapcsolatok építésére és ápolására, valamint az alapvető higiéniai szükségleteik kielégítésére. Célja a hiányzó családi gondozás pótlása, a klubtag szociális helyzetének javítása, kulturált körülmények között egyedüllétének megszüntetése, izolációjának megelőzése, a tétlenség kóros következményeinek megelőzése, egészségi állapotának figyelmemmel kísérése és javítása, higiénés szükségleteinek biztosítása.

A szociális szolgálat keretein belül az idősek nappali klubja 40 férőhellyel működik. Egyes szervezett programjai nyitottak a város lakossága számára is.

A klubban nyújtott gondozás összetett, komplex tevékenység – melyet a klubtag egyéni sajátosságainak és lehetőség szerinti igényeinek tervszerű, együttes alkalmazásával valósítjuk meg.

A Covid-19 vírus megjelenése miatt, a nappali klub szolgáltatást a kialakult helyzethez kellett igazítani. Mivel a látogatási és kijárási tilalom miatt az ellátottak nem jöhettek be az intézménybe, így a két gondozónő járt ki hozzájuk és segítették az időseket. Mind telefonon, mind személyesen a megfelelő védőintézkedések betartása mellett, kapcsolatban maradtak a nappali klubot igénybe vevőkkel.

Idősek nappali ellátása keretében nyújtott szolgáltatások:

Étkeztetés:

Naponta egyszer szociális étkezés keretében meleg ételt, orvosi javaslatra diétás étkezést biztosítunk. Az étkezés ideje 12 – 13 óráig tart, melytől eltérni a HACCP szabályok betartása miatt nem lehet.

A feladatellátás négy fő eleme:

- egészségügyi ellátás
- mentális gondozás
- foglalkozások
- kulturális programok

Egészségügyi ellátás:

Ennek során a klubtagok közérzetét, fizikai állapotát folyamatosan figyelemmel kísérjük. Heti egy alkalommal orvosi ellátást biztosítunk ekkor orvosi vizsgálat, szükség esetén szakorvoshoz irányítás történik. Gondozónők igény szerint vérnyomást, vércukrot, testsúlyt mérnek. Negyedévente, illetve igény szerinti témában az orvos a klubtagoknak előadást tart az időskori betegségekről, megelőzésükről és a helyes életmódról.

A klub a személyi higiéné (tisztálkodási és mosási) lehetőségét is biztosítja. A gondozónők segítséget nyújtanak a gyógyászati segédeszközök kiiratásánál és beszerzésénél.

Mentális gondozás:

Egyéni és csoportos esetszabeszelést és kezelést folytatunk, mellyel segítjük a problémák megoldását és a megfelelő életvitel kialakítását. Külön figyelmet fordítunk az új klubtag beilleszkedésére.

Foglalkozás:

Egyéni és csoportos foglalkozást tartunk. Célja a hasznos időeltöltés. Fontos, hogy tartalmasan teljenek napjaik, legyenek céljaik, hasznosnak érezzék magukat. A foglalkoztatás lehet fizikai és szellemi tevékenység. Célja a meglévő képességek szinten tartása, fejlesztése.

A szellemi képesség megtartása érdekében játékokat, vetélkedőket szervezünk.

Figyelmet fordítunk a testi kondíció megőrzésére is, ennek érdekében tornázunk, sétálunk. *Kulturális és szórakoztató programokat*, rendezvényeket szervezünk, a társadalmi ünnepekről megemlékezünk. A névnapokat, születésnapokat megtartjuk, alkalmanként bálozunk. Kirándulást, kiállítás-, mozi-, és színházlátogatást, valamint ismeretterjesztő előadásokat is szervezünk.

Havonta egy alkalommal vallás gyakorlására is van lehetőség. Katolikus és evangélikus lelkész tart egyházi órát.

Egyebek:

Segítséget nyújtunk a hivatalos ügyek intézéséhez.

A pszichológiai, illetve jogi tanácsadást előre egyeztetett időpontban kereshetik fel problémáikkal az ügyfelek a Szociális Szolgálat székhelyén.

Alapellátáson túl a város nyugdíjas klub tagjaival, a zeneiskola növendékeivel, iskolásokkal, óvodásokkal és különböző civil szervezetekkel a már jól kialakított kapcsolatainkat szeretnénk a továbbiakban ápolni.

Az idősök nappali klubját igénybe vevők korcsoportos bontásban (fő)

	18-39 év	40-59 év	60-64 év	65-69 év	70 év felettek	Összesen
2020	0	0	2	3	25	30
2019	0	1	1	5	29	36
2018	0	1	1	4	29	35
2017	0	1	0	5	30	36
2016	0	1	0	8	31	40

4. Nappali melegedő, népkonyha (107015, 107050)

A nappali melegedő elsődleges célja, hogy a hideg időszakban fűtött helyiségben biztosítson melegedésre, étkezésre és alapszintű higiénés szolgáltatások elérésére lehetőséget hajléktalan személyek számára. Feladat körébe tartozik, hogy a megjelenők számára olyan napközbeni ellátásokat/szolgáltatásokat nyújtson, melyek segítik az adott személyt mindennapi problémáinak megoldásában, a hasznos időtöltésben, valamint a hajléktalanságból kivezető egyéni megoldások megtalálásában. Igény szerint megszervezi az ellátottak napközbeni étkeztetését, lehetőséget biztosít étel melegítésére, tállalására, elfogyasztására.

A nappali melegedő szolgáltatásainak igénybevétele önkéntes, az ellátást igénylő kérelmére történik. A szolgáltatás igénybevétele ingyenes.

A hajléktalanok nappali melegedője 40 férőhellyel működik, kihasználtsága 100 %-on felüli.

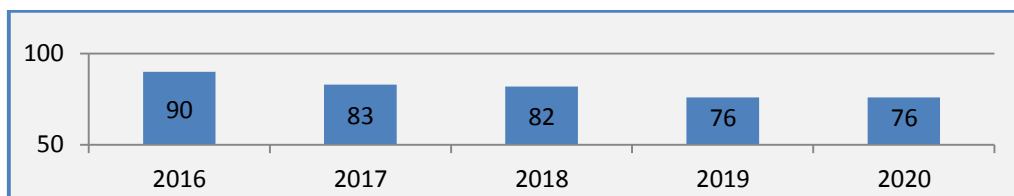
A jogszabályokban előírt fenti feladatokon túl az intézményben lehetőséget biztosítunk arra, hogy szakemberek segítségével az igénybe vevők hivatalos ügyeiket intézzék, kreatív, kompetencia-erősítő, fejlesztő foglalkozásokon vegyenek részt, az őket érintő témákban tájékozódjanak. Szakmai kereteken belül fontos feladat a munka világába való visszavezetés, a megfelelő lakhatás megszerzését megalapozó anyagi javak megteremtésére irányuló készségek felébresztése. A szolgáltatás egyéni szükségletekre alapozott, rövid és hosszabb távú ellátásokat kínál, amely nagymértékben épít a kliensek aktív és felelős részvételére.

A nappali melegedőben elsősorban azoknak a személyeknek az ellátása biztosított, akik átmenetileg vagy tartósan a hajléktalanság állapotába vagy a hajléktalanság veszélyzónájába kerültek.

Évek óta szembesülünk azzal, hogy a nappali melegedő szolgáltatását több esetben olyan személyek veszik igénybe, akiknek egyéb más, előbbre sorolandó problémáik vannak

hajléktalanságuknál. Itt többnyire egészségügyi gondokról számolhatunk be, mint pl. terminális állapotú rákbetegek, pszichiátriai diagnózissal és kórképpel rendelkezők. Ezen igénybevevők aránya közelítőleg 25-30%. A jelenlegi szociális ellátórendszer hiányosságai miatt intézményünk olyan ellátottak gondozását is felvállalja, akik ellátása a kompetencia határain túlmutat.

A nappali melegedő átlagos napi igénybevételének alakulása 2016 - 2020 (fő)



Az ellátást igénybe vevő személyeknek, családoknak egy része a klasszikus értelemben véve nem hajléktalan ugyan, de lakhatási körülményeik miatt (pl. épület téliesítése, fűtés hiánya) segítségre szorúlnak. Az igénybe vevők létszáma szezonálisan változik. A téli krízis idején (november 1-től április 30-ig) továbbra is mintegy 30 %-kal emelkedik a bent tartózkodók száma.

Az intézmény a **népkonyhai szolgáltatás** keretén belül egyszeri meleg ételt biztosít azoknak a szociálisan rászorulóknak, akik önmaguknak és eltartottjaik részére tartósan vagy átmeneti jelleggel azt megoldani nem tudják. Népkonyhai szolgáltatásban részesül, aki rászorultsága, illetve helyzete miatt nem képes étkezéséről más módon gondoskodni. Lehetőség szerint tartós élelmiszer biztosításával is kiegészítjük a szolgáltatást, az arra különös mértékben rászorult személyek, családok számára.

A meleg ételen túl, segítünk az étkezést igénybe vevők egyéb gondjainak megoldásában. A népkonyha napi átlagforgalma 2020-ban 59 fő (14884 adag) volt. (A magas érték magyarázata az, hogy a vonatkozó jogszabály alapján ebben az esetben az „éves összes adagszám osztva 252” képlet adja meg a forgalom nagyságát.)

Az Élelmiszerbank segítségével naponta kapnak ellátottaink pékárut, zöldséget és gyümölcsöt. Ennek mennyisége a 2020-as évben összesen 15.088 kg-ot tett ki.

A beszámolt időszakban is pályáztunk a hajléktalan személyek téli ellátása és kiegészítő programok a konvergencia régiókban 2019 - 2020 elnevezésű programokra. Ennek keretében összesen 534 ezer Forint támogatást nyertünk el. Ebből, illetve saját forrásból a tavalyi évben az automata mosógépet, keverőtárcsás mosógépet és a centrifugát sikerült lecserélni, valamint a szükséges gyógyszereket tudtuk biztosítani.

Részt veszünk a Hajléktalanokért Közalapítvány által megvalósított RSZTOP-3.1.1-16-2016-00001 projektben is. A benyújtott pályázat alapján a téli krízis időszakban napi 40 fő, míg azon kívül napi 20 fő részére biztosítunk megfelelő minőségű, tápláló és vitaminokban gazdag

élelmet napi rendszerességgel.

5. Családsegítés (107054)

2016. január 1-től családsegítés a gyermekjóléti szolgáltatással egy szolgáltató – a család- és gyermekjóléti szolgálat – keretében működtethető.

A családsegítés a szociális vagy mentálhigiénés problémák, illetve egyéb krízishelyzet miatt segítségre szoruló személyek, családok számára az ilyen helyzethez vezető okok megelőzése, a krízishelyzet megszüntetése, valamint az életvezetési képesség megőrzése céljából nyújtott szolgáltatás.

A családok segítése érdekében veszélyeztetettséget és krízishelyzetet észlelő jelzőrendszer működik. A jegyző, a járási hivatal, továbbá a szociális, egészségügyi szolgáltató, intézmény, valamint a pártfogói felügyelői és a jogi segítségnyújtói szolgálat jelzi, az egyesületek, az alapítványok, a vallási közösségek és a magánszemélyek jelezhetik a családsegítést nyújtó szolgáltatóknak, intézménynek, ha segítségre szoruló családról, személyről szereznek tudomást.

A családsegítés keretében biztosítani kell:

- a szociális, életvezetési és mentálhigiénés tanácsadást,
- az anyagi nehézségekkel küzdők számára a pénzügyi, természetbeni ellátásokhoz, továbbá a szociális szolgáltatásokhoz való hozzájutás megszervezését,
- a szociális segítőmunkát, így a családban jelentkező működési zavarok, illetve konfliktusok megoldásának elősegítését,
- a közösségfejlesztő programok szervezését, valamint egyéni és csoportos készségfejlesztést,
- a tartós munkanélküliek, a fiatal munkanélküliek, az adósságterhekkel és lakhatási problémákkal küzdők, a fogyatékosokkal élők, a krónikus betegek, a szenvedélybetegek, a pszichiátriai betegek, a kábítószer-problémával küzdők, illetve egyéb szociálisan rászorult személyek és családtagjaik részére tanácsadás nyújtását,
- a kríziskezelést, valamint a nehéz élethelyzetben élő családokat segítő szolgáltatásokat.

II. Szakosított ellátás

Ha életkora, egészségi állapota, szociális helyzet miatt a rászoruló személyről alapellátás keretében (otthonukban) már nem lehet gondoskodni, állapotának, helyzetének megfelelő ellátási formában kell gondozni.

1. Időskorúak átmeneti ellátása:

Időskorúak gondozóháza (102025)

Ha az idős ember gondozása, felügyelete saját lakáson nem megoldott, egészségi állapota miatt kórházi ápolásra még/már nem szorul, tartós intézményi elhelyezést nem igényel, vagy ilyen férőhelyre várakozik, esetleg az otthoni ápolást végző családtag átmenetileg akadályoztatva van a feladat ellátásában, kérheti az átmeneti intézményi elhelyezést. Ez az ellátási forma „fél út intézmény” a házi-segítségnyújtás és az idősek tartós otthona, vagy ápolási intézet között. Az átmeneti elhelyezést nyújtó formák közül itt a viszonylagos önellátási képességgel bírók láthatók el.

Ebben az esetben az igénybe vevő nem szakad el teljesen otthonától, lakását, ingatlanát és annak berendezéseit a „biztos otthont” megtartja, módja és lehetősége van a családi- baráti kapcsolatok fenntartására, azok ápolására.

A szakmai jogszabályoknak megfelelően azon Oroszlány város közigazgatási területén élő időskorú személyek, valamint azok a 18. életévüket betöltött beteg személyek részére nyújtjuk szolgáltatásunkat, akik önmagukról betegségük miatt vagy más okból otthonukban időlegesen nem képesek gondoskodni. Az intézmény a benttartózkodás ideje alatt teljes körű ellátást biztosít 30 fő részére.

Az átmeneti elhelyezést nyújtó intézmények, így az idősek gondozóháza is, ideiglenes jelleggel legfeljebb egyévi időtartamra teljes körű ellátást biztosítanak. Az átmeneti elhelyezés különös méltánylást érdemlő esetben az intézményi orvos szakvéleményének figyelembe vételével, egy alkalommal, egy évvel meghosszabbítható.

Az ellátási forma fő célja a családok segítése olyan élethelyzetben, amikor a hozzátartozók az idős emberről átmenetileg nem tudnak gondoskodni, illetve az egyedülálló személy önmaga ellátására – időlegesen – nem képes, napi gondozási szükséglete meghaladja a négy órát. Az esetek többségében állapotromlás miatt nincs mód a családba, illetve saját otthonba történő visszahelyezésre, ezért további ellátást, más intézményi formát szükséges igénybe venni, felkutatni (tartós ellátást nyújtó intézmények). Nehézséget okoz, hogy a kimenetek felkutatása esetleges. Oroszlányon nincs tartós ellátást nyújtó intézmény az idősek számára, így a megyében, vagy távolabb lehet megoldani az idősek megnyugtató elhelyezését, ellátását.

Tapasztalatunk szerint a megyében működő állami fenntartású intézményekben hosszú várólista van. Problémát jelent sok esetben az is, hogy ellátottunk hirtelen olyan rossz egészségi állapotba kerül, hogy az Ápolási Intézetben kellene tovább gondozni, de a férőhelyek száma ott is véges, hosszú várólista van.

Az Időskorúak gondozóháza 30 férőhellyel, teljes kihasználtsággal működik. Az év egészére jellemző volt az, hogy alig kellett várni a beköltözni szándékozónak arra, hogy felszabaduljon férőhely. A vírus miatt annyit változott az üres férőhelyek betöltésének menete, hogy bár mindig volt jelentkező a megüresedésre, de mivel kötelezővé tették a 2 db negatív PCR tesztet, melyet 5 nap alatt kellett megcsináltatni, emiatt voltak fennakadások a beköltözésekkel kapcsolatban. Sajnos a mentőszolgálat túlterheltsége miatt, sokszor nem sikerült 5 nap alatt a tesztet elvégeztetni, emiatt csúszott a beköltözés időpontja is.

Az otthon lakóinak korcsoportos megoszlásának aránya évek óta változatlan. Továbbra is a 70 éven felüli korosztály szorul legnagyobb arányban támogatásunkra. A szolgáltatást igénybe vevők 70%-a tartozik a legidősebb korosztályba. Az átmeneti ellátást igénybe vevők harmada

férfi (10 fő). A férfiak 65%-a 70 év feletti korosztályába tartozik. A nők legmagasabb számban 70 éves koruk felett vannak jelen (20 fő).

Az idősek átmeneti otthonát igénybe vevők korcsoportos bontásban (fő)

	18-39 év	40-59 év	60-64 év	65-69 év	70 év feletti	Összesen
2020	0	4	2	3	20	29
2019	0	3	1	1	25	30
2018	0	4	0	3	23	30
2017	0	3	1	4	23	31
2016	0	3	2	1	24	30

Az otthon 2 és 4 ágyas szobákban a szakmai elvárásoknak közelítően megfelelő színvonalú ellátást biztosít. Az egység tárgyi felszereltsége 2018-ban némileg javult, megtörtént az ágyak cseréje, melyek korszerűbbek, könnyen kezelhetők, az ellátottak számára kényelmes pihenést biztosítanak. Kicserélésre került a társalgóban található légkondicionáló berendezés, illetve sikerült az egyik bejárati ajtót is újra cserélni. Az étkezés az intézmény saját konyhájáról biztosított, mely a jogszabályban megfogalmazott mennyiségi és minőségi előírásoknak megfelel.

Az átmeneti ellátás keretében nyújtott szolgáltatások, alkalmazott szakmai sztenderdek:

Előgondozás, kapcsolatfelvétel

A szolgáltatás iránt érdeklődő részletes tájékoztatást kap az intézményi elhelyezés lehetőségeiről és feltételeiről. Amennyiben kérelmet terjeszt elő idősotthoni elhelyezés iránt, az intézmény a hatályos jogszabályok szerint a saját protokollja alapján lefolytatja a felvételi eljárást. Az előgondozás folyamán a feladattal megbízott munkatársak a kérelmező szükségleteit teljes körűen, bizonyítható és ellenőrizhető módon mérik fel.

Intézményi jogviszony létesítése

- Az intézményi jogviszony létesítése során a feladat kettős: a megfelelő módon dokumentált felvételi eljárásrend betartása, valamint a lakó és hozzátartozója/törvényes képviselője részletes tájékoztatása.
- Az intézményi jogviszony a megállapodással jön létre.

Teljeskörű-minőségi szolgáltatás:

A szolgáltatás magában foglalja minden olyan, a mindennapi életvitelhez szükséges szolgáltatás meglétét és megfelelő szintű biztosítását, melyek hiányában sérülhetnek az ellátottak alapvető jogai. A megfelelő ruházat, textília használata, annak tisztán- és karbantartása olyan részei a szolgáltatásoknak, amelyek alapvetően befolyásolják a lakók

elégedettségét, és közvetlen összefüggésben vannak a gondozási folyamat minden egyes ágensével.

Az életminőség megőrzését biztosító szolgáltatások a testi szükségletek, illetve a pszichés szükségletek kielégítéséhez kapcsolódva, komplex egészet alkotva biztosítják a lakó jólétének és biztonságos gondozásának holisztikus szemléletű ellátását.

Étkezés

- A teljes ellátás keretébe az étkeztetés megszervezése is beletartozik. A kötelezően biztosítandó minimumfeltételek mellett törekszünk azok magas színvonalú, továbbá az idősök igényeihez igazított ellátások biztosítására. Az Idősök Gondozóháza lakói napi ötszöri étkezésben részesülnek, hetente két alkalommal meleg vacsorát kapnak. A diétás étkezésben részesülők számára speciális étrendet biztosítunk.

Testi és lelki jóllét:

- A bentlakásos intézményben élő idősök számára szükségleteiknek megfelelő gondozást, magas színvonalú ápolást biztosítunk, támogatva lelki egészségük megőrzését, aktivitásuk és társas kapcsolataik fenntartását.

Ápolás-gondozás:

- A bentlakásos intézményben élő idősöknek az intézmény szükségleteiknek megfelelő gondozást, magas színvonalú ápolást biztosít, állapotukat nyomon követi és dokumentálja.
- Az ápolás és gondozás az ellátott személyiségének, elvárásainak tiszteletben tartásával és a geriátriai szempontok figyelembevételével történik.

Egészségügyi-orvosi ellátás:

- Az intézmény biztosítja az ellátást igénybe vevők egészségügyi ellátását, azaz gondoskodik az egészségmegőrzést szolgáló felvilágosításokról, orvosi ellátásról szükség szerinti alapápolásról, a szakorvosi, a sürgősségi ellátáshoz, kórházi kezeléséhez való hozzájárásról.
- Heti egy alkalommal 2 órában, orvosi ellátásban részesülnek a lakók, ilyenkor vizsgálat, szükség esetén szakorvoshoz irányítás, vagy kórházba utalás is történhet. Emellett terápiamódosításra és gyógyszerek felírására is sor kerülhet. A lakó egyéni gyógyszerigényének költségét a házirendben megfogalmazottak szerint viseli a lakó, illetve az intézmény.

Mentálhigiénés támogatás:

- Az idősök otthonában a szakemberek arra törekednek arra, hogy az egész embert szolgálják, illetve, hogy az adott személyt vagy problémát az eredeti közösségben kezeljék.
- Az idős ember védelme és jólétének elősegítése nem korlátozódik alapszükségleteinek kielégítésére, hanem kiterjed lelki egészségének védelmére, szociális kapcsolatainak támogatására, valamint személyes, családi és társas kapcsolataiban való egyensúlyának megőrzésére is.

Emberi méltóság megőrzése:

- Az intézményben valamennyi tevékenység az idős ember méltóságát megőrizve történik, ezen belül tudatosan törekszenek a kommunikáció stílusának és tartalmának megfelelő formálására.
- A szakmai feladatok jelentős része az intim szférában történik, melyet csak kellő tapintattal és körültekintéssel végezhetők. Az ápolási-gondozási folyamatok során biztosított a lakók méltóságának, személyes igényeinek tiszteletben tartása.

Idősek ellátása a pandémia idején

2020. március 8-án az országos tisztifőorvos Magyarország valamennyi fekvőbeteg-ellátó és bentlakásos szociális szolgáltatást nyújtó intézményében látogatási tilalmat rendelt el az új koronavírus miatt. Ennek megfelelően az oroszlányi Időskorúak Gondozóházában is megszűnt a látogatás, melyről mind a lakókat, mind a hozzátartozókat hivatalosan is értesítettük.

Egyeztetettünk a területileg illetékes népegészségügyi hatósággal az intézményünkben indokolt intézkedésekről. Két személy lett kijelölve Lendeczki Judit és Rausch Józsefné, akik az intézményben a Covid -19 fertőzések megelőzésével és a szabályok betartásával foglalkoztak. Megismerték és megismertették a dolgozókkal a járvánnyal kapcsolatos országos és helyi eljárásrendet.

Első körben elkülönítésre került az Intézmény első és hátsó része, melyet lezárt ajtó választ el. Az elkülönített részben kerültek elhelyezésre a gyanús, illetve a megerősített esetek. Az egészségügyi intézményből az otthonba visszakerülő betegeket 2 hétig szintén az elkülönített részlegén szigorú karanténban gondoztuk. A dolgozók megfelelő védőruházatban látták el a gondozottakat.

Ezzel egyidőben mind a textíliák, mind az ápolási eszközök tisztítása, fertőtlenítése elkülönítetten történt.

Minden dolgozó megkapta az infecikontroll képzést, beleértve a kézhigiéne és az egyéni védőeszközök használatára vonatkozó gyakorlati oktatást.

Beszerezésre kerültek műanyag ételtároló dobozok, az egészséges részlegén lévő lakók az ebédjüket a szobájukban kapták meg és fogyasztották el. Az intézmény akkori háziórvosa Dr. Török Endre rendszeresen látogatta az intézményt, és figyelemmel kísérte a bentlakók egészségügyi állapotát.

Ebben az időszakban 3 lakót kellett az elkülönített részlegén 2 hétig gondozni, mert kórházból kerültek vissza az intézményünkbe. Covid -19 igazolt beteg ellátottunk nem volt.

A március 8-án kiadott, majd többször módosított 13305-8/2020/EÜIG iktatószámú határozatot az alábbiak szerint módosították június 5-én. A látogatási tilalmat részlegesen feloldották, azzal a feltétellel, hogy lehetőleg minél rövidebb ideig tartson a látogatás, valamint fokozottan figyeltünk a megfelelő fertőtlenítésre és a védőeszközök is folyamatosan biztosítva voltak.

Új gondozottat csak 4 napnál nem régebbi Sara-CoV-2PCR vizsgálat negatív eredményével vehettünk fel.

2020. június 18-án teljeskörűen feloldották a látogatási és kijárási tilalmat, azzal a feltétellel, hogy a maszk használata kötelező a látogatás során.

2020. szeptember 7-én a járvány második hulláma miatt, újból elrendelték az intézményelhagyási és látogatási tilalmat, ennek megfelelően intézményünket újra be kellett zárunk. A lakók valamivel jobban viselték az újbóli korlátozást, hiszen most már nem volt ismeretlen a számukra ez a helyzet. A tilalomról újra tájékoztattuk a hozzátartozókat és a lakókat. Ebben az időszakban sem volt igazoltan fertőzött betegünk. Mivel azonban többen is kerültek kórházba ebben az időszakban is, így az izolációs szobát, több lakónk is használta, de mivel tünetmentesek maradtak, két hét után visszakerültek a saját szobájukba.

2020. decembertől elkezdődtek a tesztelések, mely során 3 kollégát kellett hazaküldeni, miután a gyorstesztjük pozitív lett. Később a PCR teszt nem igazolta a Covid 19 vírust, így 10 nap karantén után újból munkába állhattak. A tesztelés lehetőségével hétről hétre sok dolgozó élt, illetve azóta is minden csütörtökön teszteljük a dolgozókat, akik önként hozzájárulnak.

2. Éjjeli menedékhely (107013)

A szállást nyújtó intézmények közül a menedékhely tekinthető a legalacsonyabb „küszöbű” szolgáltatásnak. Igénybevétele minimális feltételekhez kötött.

A hajléktalanok éjjeli menedékhelye biztosítja az önellátásra és a közösségi együttélés szabályainak betartására képes hajléktalan személyek számára az éjszakai pihenésre, a személyi tisztálkodásra, az étel melegítésére, étkezésre, betegek elkülönítésére, a közösségi együttlétre szolgáló helyiségeket. A szakellátásnak ez a formája Oroszlány város számára nem kötelező feladat, azonban valós igényeket elégít ki.

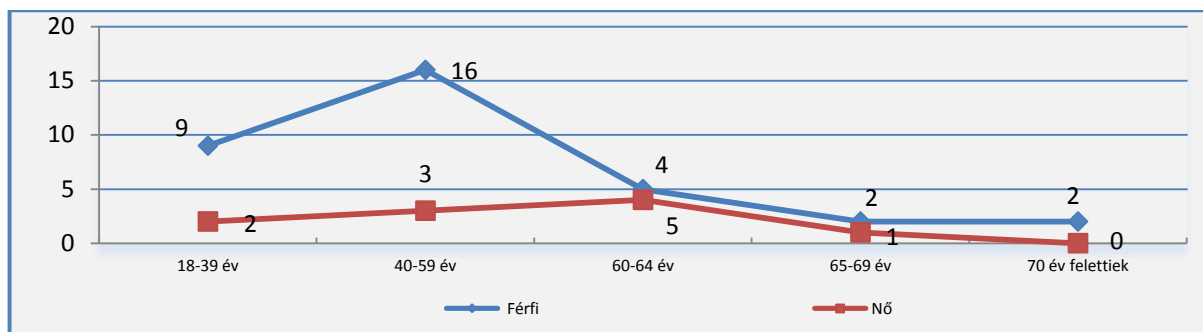
A menedékhely 50 férőhellyel rendelkezik. 2010 óta van lehetőségünk időszakos férőhelybővítésre. Ezen keretek között a téli krízisidőszakban plusz 25 személy fogadására nyílt lehetőség.

2020. év folyamán az igénybe vevők átlagos száma 46 fő volt.

Az éjjeli menedékhely igénybe vevőinek korcsoportos bontása (fő)

	18-39 év	40-59 év	60-64 év	65-69 év	70 év feletti	Összesen
2020	11	19	9	3	2	44
2019	14	19	8	5	-	46
2018	15	21	8	6	-	50
2017	16	23	7	2	3	51
2016	14	22	6	1	2	45

Az éjjeli menedékhely igénybe vevőinek korcsoportos és nemenkénti bontása (fő)



A férfiak száma továbbra is meghaladja a nőkéét. Az igénybe vevők száma csökkenést mutat, a férfiak és nők megoszlása nagyjából változatlan. A korcsoportokat tekintve látható, hogy változatlanul az aktív korúak azok, akik legmagasabb számban és arányban fordulnak elő az éjjeli menedékhely igénybe vevői között. A nappali melegedő és az éjjeli menedékhely kliensköre nagy átfedést mutat.

A szolgáltatást nehezíti, hogy egyre többen vannak az igénybe vevők között, akiknek pszichiátriai gondozása is szükséges lenne, azonban a megfelelő egészségügyi háttér hiánya ezt nehezíti. A munkatársak törekednek őket a megfelelő szakemberhez eljuttatni, ellátásukat az általa javasoltak szerint biztosítani. Állapotukból adódóan az egymás mellett élés szabályait sokszor nehezen tudják betartani.

Hajléktalanellátás a pandémia idején

2020. április 27-én az ÁNTSZ munkatársa értesítette az intézményünket, hogy az egyik dialízisre járó ellátottunk COVID-19 tesztje pozitív lett. Az ellátottak és a dolgozók is kontakt személyekké lettek nyilvánítva. Az Önkormányzat segítségével a kiürített Kollégiumban töltöttük a karantént április 28-tól május 9-ig. Az ellátottak a dolgozók segítségével összekészítették a két hétre való ruházatukat, fehérneműket, tisztasági csomagjukat, ágyneműjüket. 53 ellátott csomagját autóval vittük fel a karantén helyére. A mozgássérült, mozgásukban akadályozott ellátottakat is autóval juttattuk el az épületbe. A többi ellátott rendőri kísérettel ment fel a kollégiumba.

Első emeleten a férfiak kétágyas szobákban lettek elhelyezve. A második emeleten a hölgyek, szintén két ágyas szobákban voltak. Az intézményben megszokott napi rutin szerint élték az életüket az új helyen is. Reggel 6 órakor ébresztő. Önkéntes alapon takarítottak az ellátottak a férfi és a női emeleten. Sepertek, felmostak, szemeteseket ürítették, fertőtlenítették a fürdőket, WC-t, két óránként a korlátokat, kapcsolókat, kilincseket. A szobáját mindenki maga takarította. A kollégiumban lehetőség volt az ellátottak ruháinak mosására, szárítására előzetes feliratkozás alapján. A karantén idején az ellátottak és a velük lévő két önkéntes munkatárs napi ötszöri ételmezéséről az Önkormányzati Szociális Szolgálat gondoskodott. A Szociális Szolgálat biztosította a takarító, tisztító és fertőtlenítő szereket, szemetes zsákokat, mosógépet, hűtőt, védőfelszereléseket (gumikesztyű, orvosi védőmaszk).

Egy dolgozó, akinél nem rendelték el a karantént az ellátottaknak „kívánság” lista alapján bevásárolt, a gyógyszerértékből elhozta a gyógyszereket, természetesen az ilyen jellegű költségeket az ellátottak saját maguk fedezték. Amíg az ellátottak a Kollégiumba töltötték a

karantén idejét, addig honvédség katonái fertőtlenítették a Hajléktalanellátás épületének helyiségeit.

A kötelező adatszolgáltatási és adminisztratív feladatokat a karantén idején alatt is a két dolgozó teljesítette.

Május 10-én probléma mentesen visszaköltöztünk a Mátyás király út 7-be.

2020. december 10-én az ÁNTSZ munkatársa értesítette az intézményünket, hogy az egyik ellátottunk COVID-19 tesztje pozitív lett. Ebben az évben már másodszor kerültünk karanténba. Az ellátottak és a dolgozók is ismét kontakt személyekké lettek nyilvánítva. A Hajléktalanellátás épületében maradtunk. Az udvar kapuját zárva tartottuk, kikerült rá a piros figyelmeztető tábla. Nem kellett felkészülni az intézmény elhagyására, mindenki ruházata, ágyneműje, élelme, a megszokott helyen maradt. A Közterület Felügyelet munkatársai mobil kerítéssel elkerítették az udvart. Az Hajléktalanellátás intézményében működő konyha teljesen elkülönítve működhetett így tovább, mert az épületen belül is az átjárók le lettek zárva. Most is - mint májusban - az Önkormányzati Szociális Szolgálat biztosította az 54 ellátott és a két fő önkéntes munkatárs (ugyanaz a két dolgozó, aki májusban is vállalta a feladatot) élelemmel való ellátását. A napi rutint ismételt betartottuk. Az ébresztés, takarítás, reggeli, ebéd, mosási rend, vacsora stb. ideje nem változott. A szobák, folyosók, mellékhelyiségek, ebédlő takarítása ismét az ellátottak önkéntes vállalása alapján történt. A mosógép és a szárítók rendelkezésünkre álltak, hiszen, használjuk őket a mindennapokban is. A mosásra előzetesen ismét fel kellett iratkozni, mert a szárítók kapacitása véges. Konfliktusok nélkül meg tudtuk oldani, hogy mindenki akkor mossa ki a ruháit, amikor ő szerette volna.

A helyiségek, kilincsek, kapcsolók, korlátok, fertőtlenítése két óránként megtörtént. Minden takarító, tisztító és fertőtlenítő szert, szemeteszsákot, védőfelszerelést ismét megkaptunk az Önkormányzati Szociális Szolgálattól.

Ismét lehetőség volt arra, hogy saját költségen kiegészítsék az ellátottak a kapott élelmiszer ellátmányukat. Nem karanténban lévő kollégánő bevásárolt, gyógyszereket váltott ki.

A kötelező adatszolgáltatási és adminisztratív feladatokat a karantén ideje alatt is a két dolgozó teljesítette.

III. Gyermekjóléti alapellátás

1. Gyermekjóléti szolgáltatás (104042)

A szolgáltatás célja, alapadatai:

A gyermekvédelem rendszerén belül a gyermekjóléti szolgáltatás a gyermekjóléti alapellátások közé tartozik, melynek biztosítása a települési önkormányzat feladata.

A gyermekjóléti szolgáltatás olyan, a gyermek érdekeit védő speciális személyes szociális szolgáltatás, amely a szociális munka módszereinek és eszközeinek felhasználásával szolgálja a gyermek testi és lelki egészségének, családban történő nevelkedésének elősegítését, a

gyermek veszélyeztettségének megelőzését, a kialakult veszélyeztettség megszüntetését, illetve a családjából kiemelt gyermek visszahelyezését.

A gyermekjóléti szolgáltatás feladata a gyermek testi, lelki egészségének, családban történő nevelésének elősegítése érdekében:

- a) a gyermeki jogokról és a gyermek fejlődését biztosító támogatásokról való tájékoztatás, a támogatásokhoz való hozzájutás segítése,
- b) a családtervezési, a pszichológiai, a nevelési, az egészségügyi, a mentálhigiénés és a káros szenvedélyek megelőzését célzó tanácsadás vagy az ezekhez való hozzájutás megszervezése,
- c) a válsághelyzetben lévő várandós anya támogatása, segítése, tanácsokkal való ellátása, valamint szociális szolgáltatásokhoz és gyermekjóléti alapellátásokhoz, különösen a családok átmeneti otthonában igénybe vehető ellátáshoz történő hozzájutásának szervezése,
- d) a szabadidős programok szervezése,
- e) a hivatalos ügyek intézésének segítése.

A gyermekjóléti szolgáltatás feladata a gyermek veszélyeztettségének megelőzése és megszüntetése érdekében:

- a) a veszélyeztettséget észlelő és jelző rendszer működtetése, a nem állami szervek, valamint magánszemélyek részvételének elősegítése a megelőző rendszerben,
- b) a veszélyeztettséget előidéző okok feltárása és ezek megoldására javaslat készítése,
- c) a meghatározott személyekkel és intézményekkel való együttműködés megszervezése, tevékenységük összehangolása,
- d) a gyermekkel és családjával végzett szociális munkával (a továbbiakban: szociális segítőmunka) elősegíteni a gyermek problémáinak rendezését, a családban jelentkező működési zavarok ellensúlyozását,
- e) a családi konfliktusok megoldásának elősegítése, különösen a válás, a gyermekelhelyezés és a kapcsolattartás esetében, kezdeményezi:
 - a. egyéb gyermekjóléti alapellátások igénybevételét,
 - b. szociális alapszolgáltatások igénybevételét,
 - c. egészségügyi ellátások igénybevételét,
 - d. pedagógiai szakszolgálatok igénybevételét,
 - e. a központ speciális szolgáltatásainak igénybevételét

2. Család- és gyermekjóléti szolgálat

A család- és gyermekjóléti szolgálat ellátja a gyermekjóléti szolgáltatási feladatokat, valamint a családsegítés szociális törvényben megfogalmazott feladatait.

Feladatellátása során:

- a) folyamatosan figyelemmel kíséri a településen élő gyermekek szociális helyzetét, veszélyeztetettségét,
- b) meghallgatja a gyermek panaszát, és annak orvoslása érdekében megteszi a szükséges intézkedést,
- c) az ellátási területén közreműködik a kormányrendeletben meghatározott európai uniós forrásból megvalósuló program keretében természetben biztosítható eseti vagy rendszeres juttatás célzott és ellenőrzött elosztásában,
- d) segíti a nevelési-oktatási intézmény gyermekvédelmi feladatának ellátását,
- e) felkérésre környezettanulmányt készít,
- f) kezdeményezi a települési önkormányzatnál új ellátások bevezetését,
- g) biztosítja a gyermekjogi képviselő munkavégzéséhez szükséges helyiségeket,
- h) részt vesz a külön jogszabályban meghatározott Kábítószerügyi Egyeztető Fórum munkájában.

A család- és gyermekjóléti szolgálat számokban:

- 2020-ban együttműködési megállapodás alapján **195 család** került a látóterünkbe, míg nem együttműködés alapján **202 család**.
- A 17 éven aluliak száma a fenti metódus szerint: **370 fő**.

Az ügyfeleink gazdasági aktivitása:

- Az összesített létszámból **196 fő** rendelkezik munkahellyel,
- **25 fő** munkanélküli,
- **106 fő** inaktív,
- eltartott 0-14 éves korú gyermekek száma: **226 fő**.

A családok összetétele:

- A **195** látóterünkben lévő, együttműködési megállapodással együttműködő családokból
- **116 család:** házastársi (élettársi) kapcsolatban él együtt,
- egyedül él: **15 fő**,
- egy szülő 1 vagy több gyermekkel **64 család**,

Az elsődleges problémák száma:

A fő probléma típusa	2017	2018	2019	2020
Anyagi, megélhetési	96	118	94	65
Gyermeknevelési	66	117	83	94
Beilleszkedési nehézség	78	41	37	41
Magatartás- teljesítményzavar	53	79	66	59

Családi konfliktus	92	63	31	56
Szülők, család életvitele	91	79	64	84
Szülői elhanyagolás	31	43	51	30
Családon belüli bántalmazás	10	8	3	9
Fogyatékkal élők	7	6	11	17
Szenvedélybetegségek	8	11	13	28
Összesen	532	565	453	483

Szakmai tevékenységek adatai:

Megnevezés	Szakmai tevékenység halmozott száma	Szolgáltatásban részesülők száma (halmozott adat)
Információnyújtás	3525	709
Segítő beszélgetés	2229	706
Ügyintézés	1048	360
Tanácsadás	1542	597
Esetmegbeszélés	208	159
Családlátogatás	873	672
Esetkonferencia	58	119
Adományközvetítés	910	280
Összesen	10393	3602

3. Család- és gyermekjóléti központ (104043)

A család- és gyermekjóléti központ a család- és gyermekjóléti szolgálat szolgáltatási feladatain túl:

- a) a gyermek családban nevelkedésének elősegítése, a gyermek veszélyeztetettségének megelőzése érdekében a gyermek igényeinek és szükségleteinek megfelelő önálló egyéni és csoportos speciális szolgáltatásokat, programokat nyújt, amelynek keretében biztosít
 - a) utcai és – ha a helyi viszonyok azt indokolják – lakótelepi szociális munkát,
 - b) kapcsolattartási ügyeletet, ennek keretében közvetítői eljárást.
 - c) ha a helyi viszonyok azt indokolják, kórházi szociális munkát,
 - d) gyermekvédelmi jelzőrendszeri készenléti szolgálatot,
 - e) jogi tájékoztatásnyújtást és pszichológiai tanácsadást,
 - f) családkonzultációt, családterápiát, családi döntéshozó konferenciát;
- b) a gyermekvédelmi gondoskodás keretébe tartozó hatósági intézkedésekhez kapcsolódó, a gyermekek védelmére irányuló tevékenységet lát el, amelynek keretében

- a) kezdeményezi a gyermek védelembevételét, vagy súlyosabb fokú veszélyeztetettség esetén a gyermek ideiglenes hatályú elhelyezését, nevelésbe vételét,
- b) javaslatot készít a veszélyeztetettség mértékének megfelelően a gyermek védelembe vételére, illetve a családi pótlék természetbeni formában történő nyújtására, a gyermek tankötelezettsége teljesítésének előmozdítására, a gyermek családjából történő kiemelésére, a leendő gondozási helyére vagy annak megváltoztatására, valamint a gyermek megelőző pártfogásának mellőzésére, elrendelésére, fenntartására és megszüntetésére,
- c) együttműködik a pártfogó felügyelői szolgálattal és a megelőző pártfogó felügyelővel a bűnismétlés megelőzése érdekében, ha a gyámhatóság elrendelte a gyermek megelőző pártfogását,
- d) a családjából kiemelt gyermek visszahelyezése érdekében szociális segítőmunkát koordinál és végez – az otthont nyújtó ellátást, illetve a területi gyermekvédelmi szakszolgáltatást végző intézménnyel együttműködve – a család gyermeknevelési körülményeinek megteremtéséhez, javításához, a szülő és a gyermek közötti kapcsolat helyreállításához,
- e) utógondozást végez – a gyermekvédelmi gyámmal együttműködve, a 86. § (1) bekezdés f) pontjában foglaltak szerint – a gyermek családjába történő visszailleszkedéséhez,
- f) védelembe vett gyermek esetében elkészíti a gondozási-nevelési tervet, szociális segítőmunkát koordinál és végez, illetve a gyámhatóság megkeresésére a családi pótlék természetbeni formában történő nyújtásához kapcsolódó pénzfelhasználási tervet (a továbbiakban: pénzfelhasználási terv) készít;

- c) szakmai támogatást nyújt az ellátási területén működő gyermekjóléti szolgálatok számára.

A fentiek figyelembevételével a család- és gyermekjóléti központ szolgáltatásainak biztosításával célunk, hogy az ellátási területen élő gyermekeket – családot olyan eszközökkel erősítsük meg, amelyekkel csökkenthetők az őket fenyegető veszélyeztetettség tényezők. Célunk továbbá, hogy a hatósági intézkedés igénybevételével megelőzhető legyen a gyermek családból történő kiemelése, a szülői készségek, képességek megerősítésével segítsük a gyermekek visszakerülését a vérszerinti családjukba. Segítséget nyújtunk a gyermekek törvényben foglalt jogainak érvényesítéséhez, a szülői köteleességek teljesítéséhez, a gyermekek veszélyeztetettségének megelőzéséhez és megszüntetéséhez. Széleskörű támogatást nyújtunk a gyermekek ellátására, gondozására, testi, szellemi fejlődésére, szocializációjára vonatkozó szülői, gondozói, támogatói tevékenység ellátásához.

Szociális és gyermekvédelmi feladataink végzése során tiszteletben tartjuk a családok életmódját, életstratégiáját, szokásrendjét és tradícióit.

Hangsúlyos feladatunk, hogy szervezzük és összehangoljuk az intézményi ellátásban részesülők szociális biztonságának megőrzése érdekében nyújtott szolgáltatásokat, információt nyújtunk, és megismertessük e tevékenységek és egyéb szociális szolgáltatások tartalmát és eljárási rendjét, támogassuk az azokhoz való hozzáférést

A gyermekek családban való nevelkedésének elősegítése, gyermekek veszélyeztetettségének megelőzése érdekében, igényeiknek és szükségleteiknek megfelelő önálló egyéni és csoportos speciális szolgáltatásokat, programokat nyújtunk, amelynek a keretében biztosítjuk:

- az óvodai és iskolai szociális munkát
- az utcai szociális munkát
- a kórházi szociális munkát
- a kapcsolattartási ügyeletet
- a gyermekvédelmi jelzőrendszeri készenléti szolgálatot
- jogi tájékoztatásnyújtást és pszichológiai tanácsadást
- családkonzultációt, családterápiát, családi döntéshozó konferenciát

A fentieken kívül a gyermekvédelmi gondoskodás keretébe tartozó hatósági intézkedésekhez kapcsolódó, gyermekek védelmére irányuló tevékenységet.

A feladatink teljesítésre érdekében együttműködünk az ellátási területen működő család és gyermekjóléti szolgálatokkal, valamint a szociális és gyermekjóléti ellátó tevékenységhez kapcsolódó más szervezetekkel és intézményekkel.

A központban feladatot ellátó szakemberek a szociális munka eszközeinek alkalmazásával nyújtanak szolgáltatást a hatósági feladatellátáshoz és a speciális szolgáltatásokhoz kapcsolódóan. A szociális munkában alapvető érték azt együttműködés.

A család-és gyermekjóléti központ számokban

A központ szolgáltatásait igénybe vevők száma:

- 2020-ban a hatósági intézkedéshez kapcsolódó esetmenedzseri tevékenységben érintettek száma Oroszlányban **208 fő**
- **ebből védelembe vett 160 fő, nevelésbe vett 61 fő, utógondozásból, szakellátásból kikerült 3 fő**
- 2020-ban a Központ speciális szolgáltatásait igénybe vette **1131 fő, ebből hatósági intézkedéssel érintett 141 fő**

Hatósági intézkedésekhez (javasolt és jogerős) kapcsolódó tevékenységek és ellátott kiskorúak száma:

Tevékenység	Tevékenységek száma	Ellátott kiskorúak száma
Szociális segítő tevékenység	536	208
Esetkonferencián részvétel	105	63
Esetkonzultáció	659	226
Esetmegbeszélés	63	64
Egyéni gondozási – nevelési terv készítése	57	92
Első védelembe vételi tárgyaláson való	16	23

részvétel		
Felülvizsgálati tárgyaláson való részvétel – nevelésbe vétel	12	8
Felülvizsgálati tárgyaláson való részvétel – védelembe vétel	55	93
Elhelyezési értekezleten, illetve tárgyaláson való részvétel	1	3
Egyéb hatósági tárgyaláson való részvétel	8	11
Családlátogatás	215	187
Környezettanulmány készítésében való közreműködés	20	26
Környezettanulmány készítése önállóan	18	19
Egyéb	1	3
Összesen	1766	1026

Speciális szolgáltatások keretein belül végzett tevékenység és az azokkal ellátott személyek:

Tevékenység	Speciális tevékenység száma	Ellátott személyek
Kapcsolattartási ügyelet	24	7
Korházi szociális munka	0	0
Iskolai szociális munka	681	1066
Készenléti szolgálat	5	0
Jogi tanácsadás	53	53
Pszichológiai tanácsadás	262	51
Fejlesztőpedagógiai ellátás	0	0
Hátralékkezelési tanácsadás	96	18

Család- és gyermekjóléti szolgálat és központ a pandémia idején

A COVID-19 járvány következtében 2020. márciusban emelkedett a vírussal fertőzöttek száma, ezért a Kormány a 40/2020. (III. 11.) Korm. rendelete alapján kihirdette a veszélyhelyzetet.

Ehhez készült egy „Útmutató a koronavírus terjedésének megelőzésére és a kockázatok csökkentésére a szociális alapszolgáltatásokban”.

Minden alapszolgáltatás esetében szükséges az ellátottakkal való rendszeres telefonos kapcsolatfelvétel és helyzetükről, állapotukról való érdeklődés, valamint a szükséges segítségnyújtás felajánlása. Az alapszolgáltatások igénybeviteléhez szükséges ellátotti dokumentáció (szakvélemények, orvosi papírok stb.) bekérésétől el lehet tekinteni, a jogosultság vizsgálatát (pl. gondozási szükséglet vizsgálata) nem kell elvégezni a veszélyhelyzet ideje alatt. A veszélyhelyzet visszavonását követően - amennyiben az ellátott a továbbiakban is igényli az ellátást - a dokumentumokat be kell szerezni, és a jogosultság vizsgálatot le kell folytatni.

Az „Útmutató a koronavírus terjedésének megelőzésére és a kockázatok csökkentésére a család- és gyermekjóléti szolgáltatást nyújtók részére” részletes tájékoztatást nyújtott a szociális munka végzésére. Az útmutatóban foglaltak a veszélyhelyzet kihirdetésének időpontjától, 2020. március 11. napjától a veszélyhelyzet visszavonásáig érvényesek. A család- és gyermekjóléti szolgáltatás esetében szükséges az ellátottakkal való rendszeres telefonos, elektronikus kapcsolatfelvétel és helyzetükről, állapotukról való érdeklődés, valamint a szükséges segítségnyújtás felajánlása.

Az elkövetkező időszak több szempontból is nagy kihívást jelentett a szolgáltatást nyújtók részére. Egyrészt a szolgáltatást biztosítani kellett, olyan körülmények között, amelyre még nem volt példa. Másrészt az egyénekre, a gyermekekre és családokra is új típusú problémák megoldása várt, melyekre még nincsenek megoldási modelljeink. Segítenünk kellett azoknak az egyéneknek, akik idősek, hajléktalanok, fogyatékkal élnek, pszichés problémákkal küzdenek, és nem tudnak kimozdulni otthonukból, valamint a családoknak, akiknek az eddig megszokott életritmusukhoz képest jelentősen megváltozott körülményekhez kell alkalmazkodniuk. Fokozott figyelmet kellett fordítani a gyermekek veszélyeztetettségének megelőzésére és megszüntetésére, továbbá a krízishelyzetek elhárítására, valamint az egyének, családok, idősek, rászorulóknak életvezetési képességének megőrzésére.

Család- és gyermek jóléti szolgálatokra vonatkozóan: Az intézményekben az ügyfélfogadást meg kellett szervezni, de elsődlegesen a telefonos, elektronikus kapcsolattartás formáit alkalmaztuk. Azok a kollégák, akik munkájukat home office-ban is el tudták végezni, otthonról dolgoztak, a munkavégzésről napi munkatükör készült. Folyamatosan tájékoztatást nyújtottunk, hogy intézményünk milyen címen és ügyfélfogadási rend szerint fogadja az ügyfeleket, illetve az egyes szolgáltatások miképpen érhetőek el a lakosság számára. felhívtuk a lakosság és az ügyfelek figyelmét, hogy csak halaszthatatlan okból jelenjenek meg személyesen a szolgáltatónál, és lehetőség szerint egyeztessenek időpontot telefonon, vagy elektronikus üzenetben tegyék fel kérdéseiket. A gyermekek veszélyeztetettségével, valamint az egyének és családok krízishelyzetével kapcsolatos jelzéseket fogadtuk. A jelzőrendszeri tagok a jelzéseket lehetőség szerint elektronikus formában, vagy telefonon továbbították. A jelzéssel érintett egyénnel, családokkal elektronikus formában vagy

telefonon kell sikerült felvenni a kapcsolatot. Minden olyan információ beszerzése telefonon és/vagy elektronikus úton történt a társágazatoktól (védőnő, óvoda, iskola, házi orvos), melynek révén a munkatárs mérlegelni tudta a jelzett probléma súlyosságát. Amennyiben a munkatárs úgy ítélte meg, hogy a család személyes felkeresése nélkülözhetetlen, akkor kerülhetett arra sor. A fentieken túl családlátogatásokra csak krízishelyzet, súlyos veszélyeztetettség, vagy hatósági megkeresés esetén került sor. Környezettanulmányt az azonnal és soronkívüliséget igénylő ügyeknél, az ideiglenes hatályú elhelyezés esetén, a nevelésbe vétel, a gyám- és gondnokrendelésnél el kellett készíteni.

- A családot az otthonában látogató munkatárs számára védőeszközök (pl.: gumikesztyű) biztosítása rendben volt.
- A telefonos és személyes megkeresések során minden esetben megtörtént a szolgáltatásokkal kapcsolatos tájékoztatás nyújtása.
- Az intézményben tartózkodó ügyfelek számát korlátoztuk, oly módon, hogy az ügyfelek közötti kapcsolat minimálisra korlátozódjon. Minden ügyfelet köteleztünk az intézménybe való belépéskor a kézfertőtlenítésre. Az ügyfélfogadást olyan helyen biztosítottuk, ahol a szellőztetés folyamatosan megoldott volt. Az ügyfél távozása után minden esetben a szoba fertőtlenítését elvégeztük, addig újabb ügyfelet fogadni nem lehet.
- Tekintettel arra, hogy a veszélyhelyzetben az ügyfelekkel való személyes találkozások számát korlátoztuk, ezért a szociális segítő munkában részesülők esetében a cselekvési tervekben és az intézkedési tervekben a személyes találkozás helyett a telefonos és elektronikus kapcsolattartásra tértünk át, és ez került rögzítésre a cselekvési tervekben. A veszélyhelyzetre való tekintettel, a szociális, gyermekjóléti és gyermekvédelmi szolgáltatókkal, valamint a társ ágazatokkal (védőnő, házi orvos) való együttműködésre kiemelt figyelmet kell fordítottunk.
- A járványügyi helyzet tekintetében a szociális szakemberek mindegyikének kiemelt feladata volt minden személy, különösen a rászoruló személyek (idősek, otthonukban élő betegek, fogyatékos személyek) és a gyermeket nevelő családok támogatása, számukra a segítségnyújtás felajánlása. Segíteni kellett az ügyfeleket annak tudatosításában, hogy a járványügyi helyzettel összefüggő kockázatokat hogyan tudják csökkenteni. Kiemelten nagy hangsúlyt fektettünk arra, hogy a munkatársak tájékozódjanak az ellátási területükön élő rendszeres gyermekvédelmi kedvezményben részesülők, hátrányos helyzetű, halmozottan hátrányos helyzetű, veszélyeztetett gyermekek étkeztetésének biztosításáról és tanulmányaik teljesítéséről. Továbbá az önkormányzattal együttműködve részt vállaltunk a gyermekek étkezésének megszervezésében, a gyermekek tanulmányi feltételei biztosításának megszervezésében.

Család- és gyermekjóléti központ esetén:

- A hatósági intézkedéshez kötött esetekben a veszélyhelyzetre tekintettel a szülőkkel való kapcsolattartás megváltozása miatt az egyéni gondozási - nevelési tervet nem kellett módosítani. Az érintett személyeket telefonon, illetve elektronikusan kerestük. Amennyiben a gondozási nevelési tervek aláírása nem valósul meg — a jelen

helyzetre való tekintettel a szülők telefonos tájékoztatását követően a gyámhatóságra beküldhetők voltak és az aláírások később pótolhatók.

- Az egyéni gondozási - nevelési tervek jogszabály által előírt felülvizsgálatát el kell végezni. A megvalósításba bevont szakemberek véleményét, tájékoztatását, amennyiben lehetséges, meg kell kérni lehetőleg elektronikus úton. A telefonon történt tájékoztatásról feljegyzés készült, mely az iratanyagba került.
- Esetmegbeszélések, esetkonferenciák videókonferencia formájában elektronikusan, vagy telefonos formában kerülhettek megtartásra, amelyről emlékeztetőt, feljegyzést készített a családsegítő / esetmenedzser.
- A tanácsadásban részesülők esetében a tanácsadónak fel kellett mérnie, hogy a tanácsadás hogyan folytatható olyan formában, ami nem igényel személyes találkozást, vagy fel kellett azt függeszteni (pl.: pszichológiai tanácsadás, családterápia, jogi segítségnyújtás, fejlesztő pedagógiai szolgáltatás, mediáció).
- Az óvodai és iskolai szociális segítő tevékenységet végző munkatársak feladata volt, hogy telefonon és elektronikus formában segítséget nyújtsanak a járásban élő gyermekeknek és szüleiknek a tantermen kívüli, digitális munkarendbe való beilleszkedéshez, hozzájáruljanak a gyermekek tanulmányi kötelezettségeinek teljesítéséhez, valamint támogassák a pedagógusok munkáját. E munkában működjenek együtt a helyi család- és gyermekjóléti szolgáltatást nyújtóval.
A gyermekekkel / fiatalokkal való folyamatos kapcsolattartás elektronikus formában történt (chat csoport, Facebook oldal, egyéb online térben).
- A készenléti szolgáltatásra különösen nagy figyelmet fordítottunk, azt folyamatosan biztosítani kellett a felmerülő krízishelyzetekben történő azonnali segítség, tanácsadás vagy tájékoztatás nyújtása céljából.
- A veszélyhelyzet idején a személyes találkozást igénylő felügyelt kapcsolattartás szolgáltatást szüneteltettük. Külföldön élő, hazalátogató szülő esetében a kapcsolattartást szintén szüneteltettük. A kapcsolattartás időpontja előtt telefonon meg kellett keresni a kapcsolattartás szereplőit, és tájékoztatni kellett őket arról, hogy az intézmény a szolgáltatást nem biztosítja. Az értesítés során nyilatkoztatni kellett az érintett feleket (a gyermeket gondozó szülőt és a kapcsolattartásra jogosult szülőt) arról, hogy a telefonos, vagy elektronikus formában történő kapcsolattartás lehetőségét tudják-e biztosítani, és amennyiben igen, milyen gyakorisággal. Ezt a helyzetet vitás esetekben segítő beszélgetéssel, adott esetben tanácsadással kellett támogatni. A nyilatkozatról feljegyzés készült, amely az akta részét képezi.

A központ munkatársai külön figyelmet fordítottak, és szakmai támogatást és segítséget nyújtottak az egyszemélyes család- és gyermekjóléti szolgáltatást igénylők részére, akár humán erőforrás átcsoportosításával (óvodai és iskolai szociális segítők, az esetmenedzserek átirányítása).

Család- és gyermekjóléti szolgáltatás

A család- és gyermekjóléti szolgáltatást nyújtó intézményekben tartózkodó ügyfelek számát korlátoztuk, annak érdekében, hogy az ügyfelek közötti megfelelő védőtávolság (2 méter) biztosítható legyen. A kapcsolattartás esetében a védőtávolságra vonatkozó előírás a családtagokra nem vonatkozott. Az ügyfél távozása után minden esetben a helyiség fertőtlenítését elvégeztük, addig új ügyfelet nem fogadtunk. A csoportfoglalkozásoknál is figyelembe kell venni a védőtávolság betartását.

A pandémia második hulláma újabb szigorításokat hozott a szakmai egység működését illetően: mivel kihirdetésre került a 478/2020. (XI. 3.) Korm. rendelet, mely Magyarország egész területére veszélyhelyzetet hirdetett ki.

4. Családok Átmeneti Otthona

A családok átmeneti otthona megszakítás nélküli munkarend szerint működő bentlakásos intézmény, amely a gyermekjóléti alapellátás körébe tartozik.

A Családok Átmeneti Otthona biztosítja Oroszlány településen lakóhellyel, vagy tartózkodási hellyel rendelkező lakhatási lehetőség nélkül maradt szülő(k) és gyermek(ek) részére az együttes lakhatást, befogadja a válsághelyzetben lévő bántalmazott, vagy várandós anyákat, illetve a szülészetről kikerülő anyát és gyermekét, szükség szerint további ellátást nyújt. Segíti a szülőt gyermeke - szükség szerinti - ellátásában, gondozásában, nevelésében. Közreműködik a család otthontalanságának megszüntetésében, a helyzetének rendezésében, pszichológiai, jogi, szociális és mentálhigiénés segítséget biztosít az integrált intézmény keretein belül.

A működési engedélyben meghatározott férőhelyszám 38 fő, amelyből hat férőhelyen, hozzátartozók közötti erőszakot elszenvedett nőket, anyákat, gyermekeket fogad az intézmény az ország egész területéről. Az **átmeneti otthon részén 32 fő, 10 lakószobában**, míg a családon belüli erőszakot elszenvedett anyák és gyermekeik részére **2 szoba** (az átmeneti férőhelytől kicsit különálló részén) **6 férőhelyel** áll rendelkezésre. A krízisközpontok kizárólag a kapcsolati erőszak miatt kialakult akut krízishelyzetek okán otthonukat elhagyni kényszerülő bántalmazottak és családtagjaik számára nyújtanak ellátást. A krízisközpontok a bántalmazott és családjának szükségleteihez igazodóan biztosítják az 15/1998. (IV. 30.) NM rendelet 76-82. §-ai szerinti teljes körű ellátást.

A Családok Átmeneti Otthona szoros kapcsolatban áll a család- és gyermekjóléti szolgálattal, központtal és a helyi jelzőrendszerrel. A két terület között belső protokoll szerint történik a családok bekerülése az átmeneti gondozási férőhelyre. A felvételt önként kérheti a szülő, s másrészt kezdeményezheti kötelezőként is akár a család- és gyermekjóléti szolgálat és központ családsegítője és esetmenedzserje. A család intézményi ellátás ideje, bent tartózkodása alatt rendszeresen havi szinten eszmegbeszélés alkalmával kapcsolatot tartanak a családokkal.

A szakmai egység által nyújtott átmeneti ellátás és krízisszolgáltatás három fő pillérből áll:

- Elhelyezés biztosítása otthonukat elhagyni kényszerülő rész vagy egész családok számára
- A régió szakemberei számára információnyújtás, tájokoztatás a krízisszolgáltatás kapcsolatosan
- Krízispont működtetés.

Munkánk során nagy hangsúlyt fektetünk a peremhelyzet szélére került, megélhetési gondokkal küzdő, foglalkoztatásból kiesett családok megsegítésére. A feladatellátás fókuszában a család, mint rendszer jelenik meg, de elsődlegesen a gyermekek veszélyeztetettségét vagyunk kötelesek megelőzni. Az utóbbi időszakban bekövetkezett negatív változások a gazdaságban hatványozottabban érintették a városban élő, alacsony iskolai végzettséggel, kapcsolati tőkével nem rendelkező családok nagy részét. A család esetükben sem képes védő/óvó funkciói betöltésére.

Összesített adat az átmeneti és a krízisellátásba érkezett ügyfelek vonatkozásában:

	Összes ellátott (fő)	Összes család	Felnőtt (fő)	Gyermek (fő)	Éves ellátotti napok száma	Éves férőhely kihasználtság
2020	118	36	42	76	10076	76,92

Átmeneti ellátás

A 2020-as évben az átmeneti gondozásban **21 család** vette igénybe a szolgáltatást, melyből 7 az újként bekerülő, s 3 család, aki két éven belül került vissza a rendszerbe.

Össességében 27 felnőtt és 51 gyermek vette igénybe az átmeneti gondozás ezen formáját.

A vizsgált időszakban ez összesen **78 fő ellátását jelentette.**

2020-ban intézményi hosszabbításra 4 családnál került sor. Sajnos a családok többségének nincs annyi előtakarékossága, hogy felkészüljön a kilépési/kiköltözési lehetőségeire, évek óta komoly pénzbeosztási gondokkal küzdenek.

Az átmeneti ellátásban főként egyedülálló gyermekes (14 esetben) anyák igényelték, 5 család élettársi kapcsolatban, 2 család házasságban élt.

Az elhelyezést kiváltó problémák megoszlása

A családok átmeneti otthonába történt bekerülés legfőbb oka szülők életvezetési problémája (12). Ezzel szoros összefüggésben van a család pénzbeosztási képességeinek hiánya, nem megfelelő egészségi állapota (5) és szülő szenvedélybetegsége (3).

Ismételten nőttek a gyermekek magatartási és viselkedési problémái, mint tünehordozók. Az év során több gyermeknek írta ismét elő a gyermekpszichiáter a napi gyógyszereszedést. Ezek mellett a bekerülés melletti indíték a hatóság általi kötelezések a szülői alkalmasság bizonyítására és a gyermek megfelelő nevelési és ellátásának képességére.

A tavalyi évben gondozottunk között volt 1 fő szociális válsághelyzetben lévő édesanya, 2 édesanya az átmeneti gondozási helyre hozta haza újszülött gyermekét.

A 2020-as évben kettő apának került megszüntetésre a jogviszonya, házirend súlyos megszegése miatt. A pandémiás időszak, bezártság hatására érezhető az ügyfelekben felgyült agresszió, viselkedésmegnyilvánulások a közfeladatot ellátó személyek irányába.

A család anyagi helyzetének stabilizálásához elengedhetetlen a rendszeres jövedelem biztosítása, amely a szülők állapotától függően a munkajövedelmen, vagy különböző ellátások (álláskeresői járadék, leszázalékolás, stb.) keresztül biztosítható. A rendszeres jövedelemmel rendelkező családot a megélhetés biztosítása mellett elő-takarékosságra kell ösztönözni.

A legfontosabb cél, hogy a szülők továbbra is olyan kompetenciákat szerezzenek, amelyekkel alkalmassá válnak arra, hogy tartósan munkavállalókká váljanak

A családok átmeneti otthonában egy évig tartózkodhatnak a családok, mely indokolt esetben újabb 6 hónappal meghosszabbítható. A közfoglalkoztatásnak köszönhetően 8 édesanyának sikerült 8 órában elhelyezkednie, s emellett 3 ügyfél ipari cégnél dolgozott. Az ellátást igénybe vevő 7 egyszülős családok nagy része a családtámogatási ellátásokból él.

Sikernek könyvelhető el, ha nem is bejelentett, de 8 fő alkalmi munkában dolgozott, melyből 3 fő 18 év alatti ügyfelünk.

A családok átmeneti otthonában egy évig tartózkodhatnak a családok, mely indokolt esetben újabb 6 hónappal meghosszabbítható, a 2020-es évben 4 esetben kérték az intézményi jogviszonyának meghosszabbítást.

A vizsgált évben az átmeneti gondozási helyről 13 család költözött ki, 5 család albérletbe költözött, 7 család rokonhoz/családtaghoz/ismerőshöz és 1 családot másik átmeneti gondozási helyre sikerült elhelyeznünk.

Összességében megfigyelhető, hogy a kiköltözések egyetlen alternatívája az albérletbe történő kilépés, egyre ritkábban tudnak a kiköltöző családok a természetes támaszaikra (pl.: szülők, rokonok, barátok) támaszkodni. A családok pénzbeosztási problémáiknak növekedésével, előtakarékoság keretében csak két család tudott félretenni, melyből bérleménybe tudott költözni.

Krízisellátás

A krízis-központ bántalmazott anyák és gyermekek, vagy bántalmazott egyedülálló nők, azonnali befogadására alkalmas, védett férőhely, ahol a családon belüli erőszak áldozatai néhány hétig teljes körű, ingyenes, és szakszerű ellátásban részesülnek.

A családon belüli erőszakot elszenvedett anyák és gyermekeik az Országos Kríziskezelő és Információs Telefonszolgálat (OKIT) segélykérő vonalán keresztül jutnak el otthonunkba.

Intézményünkben a krízisszolgáltatás a Nemzeti Erőforrás Minisztérium közvetlen ellenőrzése, fenntartása alatt áll. A családok négy hét időtartamra kapnak elhelyezést, mely egyszer négy héttel még meghosszabbítható. A krízisellátás feladatainak finanszírozására évi 6 millió forintot nyert el a fenntartó pályázati úton.

Az együttműködésünk nagyon hatékony a krízisellátásba bevont szakemberekkel, dr. Vajda Hilda gyermekpszichiáterrel, tatabányai tanügyigazgatási referenssel, fejlesztő pedagógusunkkal, és pszichológiai tanácsadóinkkal.

Az eltelt egy évben összesen 40 fő, 15 család tartózkodott a 6 krízis férőhelyen. 13 esetben egyedülálló gyermekes anya -melyből 2 felnőtt korú- bántalmazott nő vette igénybe a szolgáltatást. A hozzánk érkező gyermekek főként 0-3 és 4-6 év közötti életkorúak voltak, összességében 25 gyermeket fogadtunk. A 2019-es évhez képest a felvett személyek számában növekedés tapasztalható.

A 2020-as évhez képest a felvett személyek számában növekedés tapasztalható.

3 esetben a szülők úgy nyilatkoztak, hogy a gyermek is elszenvedte a bántalmazást. A bántalmazók 15 esetben drogfogyasztók, mely miatt megváltozott magatartásuk miatt bántalmazták az ellátottat.

A bántalmazás fajtáját tekintve a legmagasabb adat szerint érzelmi (15), fizikai (14), szeparálás (4), szexuális (4) és gazdasági (2) bántalmazás volt jelen.

Az elmúlt évben az igénybe vevők mindössze 6 esetben választottak más családok átmeneti otthonát vagy anyaotthoni elhelyezést. Természetes támaszok segítségével 6 esetben sikerült megoldást találnunk, míg 2 esetben a krízisszolgáltatás ellátottjai visszatértek a bántalmazóhoz, 1 család pedig Oroszlányon partnerkapcsolatához költözött.

Négy család vonatkozásában a pandémiás időszak végett, nem volt lehetőség másik átmeneti gondozási helyre helyezni, így maradhattak a Családok Átmeneti Otthonában.

A krízisellátottak átlagosan 0-1 hónap között vették igénybe a szolgáltatást, illetve öt esetben kétszer négy hetet maradtak krízisellátásban.

Összességében elmondható, hogy a krízis programban résztvevők kiemelkedően elégedettek a dolgozóink munkájával (99,1 %). 1 esetben a bent tartózkodás rövidege miatt nem értünk el eredményeket (0,9%), negatívan egy esetben sem értékelték a munkánkat. Az itt élő családok az intézményünk által nyújtott ellátással nagyon elégedettek voltak, lelkiileg és mentálisan megerősödve távoztak. Többször kaptunk arról is személyes visszajelzést, hogy sokat jelentett az utazás során tanúsított hozzáállásunk, koordinálásunk. A krízisellátásban az ügyfelek a szobájukkal, ellátásukkal, a szakmai és emberi hozzáállással mind-mind elégedetten távoztak.

Családok átmeneti otthona a pandémia idején

Az Országos Tisztifőorvos 133305-8/2020/EÜIG számú és 13305-16/2020/EÜIG számú határozatai (továbbiakban: Határozat), az Emberi Erőforrások Minisztériumának 2020.

március 22-én megjelent, „Útmutató a koronavírus terjedésének megelőzésére és a kockázatok csökkentésére szociális szakosított ellátást nyújtó, gyermekek átmeneti gondozását nyújtó, gyermekvédelmi szakellátási biztosító intézmények és javítóintézetek részére”, továbbiakban Útmutató. A **Határozat látogatási- és intézmény-elhagyási tilalmat rendelt el** – többek között – a családok átmeneti otthona intézmények vonatkozásában.

A járvánnyal kapcsolatosan tett intézkedéseink:

- Az intézményt elhagyni csak kizárólag indokolt esetben lehet (kérelem), mely az intézményvezető engedélyével lehetséges.
Felhívtuk a figyelmüket, hogy ezen alkalmak során egyedül (egy családból egy felnőtt), illetve gyermek nélküli eltávozás engedélyezett. A kérelem az új szabályozás szerint, 12:00-15:00 óráig (kivételt képez az időpontos orvosi vizsgálatok) az új kijárási tilalom betartása mellett megengedett.
- Azokban a családokban, ahol a szülő egyedül neveli a gyermekét, s munkába járás miatt kint tartózkodását kéri; ezen időszak alatt - csak a gyermek intézményi közösségben (óvoda, iskola, bölcsőde) való tartózkodást tudjuk elfogadni. Ezzel kapcsolatosan kérjük megértésüket, hogy egyéb más megoldás (rokon, ismerős, barát általi gyermekfelügyelet) az intézményben bent élő többi család egészségvédelme érdekében, nem támogatott.
- Az intézmény mögötti játszóteret, egyszerre csak egy család használhatja (kivételt képez, amikor szakgondozó is jelen van).
- Közösségi helyiségeket használatának átszervezése. Játszószoba és társalgó helyiségét a lakók egyesével használhatták, szoros szakgondozói felügyelet mellett.
- A közös használatú konyhában az étkezéseket átszerveztük és annak használatára szobák szerinti - időbeli beosztását készítettünk – törekedve arra, hogy ne tartózkodjon egyszerre, 2 családnál több a konyhában.
- Megszervezésre került az intézmény közös helyiségének 2 óránkénti fertőtlenítő takarítása a lakók bevonásával.
- Az ügyfelek folyamatos tájékoztatást kaptak lakógyűlésen, érdekképviseleti fórumon a változásokról és a jelenlegi óvintézkedésekről.
- Izolációs tervet készítettünk, arra az esetre, ha COVID-19 fertőzöttel kapcsolatosan, elkülönítésre kerülne sor.
- A Családok Átmeneti Otthonában látogatási tilalom lépett életbe, családi kapcsolatainak ápolására az intézményen kívül, lehetőség szerint a szabad levegőn 1,5 méter betartásával találkozhatnak.
- A földszinten és az emeleti bejáratnál (ablaknál) kézfertőtlenítők kerültek kihelyezésre. Emellett minden helyiségben és szobában egyaránt, fertőtlenítő kézmosó adtunk.

A pandémiás időszak első hulláma, az átmeneti gondozási helyen élők és dolgozók legnagyobb kihívása volt. Mint addig, amíg a városban élők elhagyhatták lakhatsásukat, úgy a bent élőknek más szankció kellett betartaniuk. Nagyon nehéz volt megértetni és elfogadtatni ezen jogszabályi elvárásokat, de abban a helyzetben a közösség érdeke ezt kívánta. Az első pandémiás hullám idején, 2020. márciusában a helyi gyermekorvossal közreműködve egy gyermek kórházba szállítását és Covid tesztjét kértük, szerencsére negatív lett. Az eltelt időszak alatt az ügyfeleink körében nem tapasztaltunk ilyen jellegű megbetegedést.

Az önkormányzat megfelelő minőségű és mennyiségű védőfelszereléssel és fertőtlenítőszerrel látta el a szociális területen dolgozókat, hogy munkájukat a lehető legbiztonságosabban végezhessék. A Családok Átmeneti Otthonában – a bent lakók védelme érdekében – szigorú higiénés szabályokat vezettek be. A lakók több alkalommal kaptak kézfertőtlenítőt saját szobájukba, illetve maszkot, melyet az elvárásoknak megfelelően viseltek.

Az átmeneti gondozási helyen dolgozó munkatársak (2 családgondozó, 3 gondozó) az eddigi 12 órás műszakról, átálltak 24 órás műszakra, emellett bevezetésre került a munkavállalói nyilatkozat egészségi állapotukról. Kollegáink önkéntes teszten való részvétele, folyamatos és gördülékeny.

5. Bölcsőde

A bölcsőde, mint a gyermekjóléti alapellátás része, a családban nevelkedő gyermekek napközbeni ellátását, szakszerű gondozását – nevelését végző intézmény. Azoknak a 20 hetestől 3 éves korú gyermekeknek a nevelését – gondozását vállalja, akiknek szülei valamilyen ok miatt nem tudják biztosítani a napközbeni ellátásukat, illetve szociális, vagy egyéb ok miatt szükséges az intézményi gondoskodás a számukra. A bölcsődei nevelés–gondozás – az első intézményi keretek között megjelenő szocializációs szintér – gyermekközpontú, ennek megfelelően a gyermeki személyiség kibontakoztatására törekszik. A korai életkorban a családi minta a meghatározó. A bölcsődei nevelés ezt kiegészítő, támogató, mintanyújtó szerepet vállal, annak érdekében, hogy a gyermekek fizikai, emocionális és szociális szükségletei teljes mértékben kielégítettek legyenek.

A bölcsődébe 2020-ban 212 gyermeket írtattak be, s közülük szeptemberben 84 fő ment óvodába. A felvett gyermekek közül 3 fő hátrányos helyzetű, és 4 fő halmozottan hátrányos helyzetű volt. Ennek okai elsősorban a rossz lakhatási körülmények, vagy a lakhatás elvesztése voltak, illetve a munkanélküliség okozta anyagi nehézsége a családnak. A gyermekek fizikai elhanyagolása, a rendszeres tisztálkodás hiánya többször előfordult. A család-és gyermekjóléti szolgálat javaslatára 25 kisgyermek került a bölcsődébe, 4 gyermek orvosi javaslatra, és 1 gyermek védőnői javaslatra.

Tavaly 52 egyedül álló szülő íratta be gyermekét vagy gyermekeit intézményünkbe.

A tavalyi évben a bölcsőde feltöltöttsége 76,78 %-os, a kihasználtsága 39,66 %-os volt.

(Feltöltöttség: Beíratott gyermekek napi számának összege, osztva a lehetséges gondozási napok számával (gyermekenként). Kihasználtság: Gyermekenkénti gondozási napok számának összege, osztva a lehetséges gondozási napok számával). A beíratott és a normatív támogatás szempontjából figyelembe vett gyermekek létszáma egyetlen alkalommal és összesen sem haladhatja meg a szolgáltatói nyilvántartásban szereplő férőhelyszámot. E szerint a beíratott gyermeke száma egy időben legfeljebb 156 fő lehet, aminek következtében a férőhelyek tényleges kihasználtsága sosem lehet (meg sem közelítheti) 100 %-os.

Bölcsődei adatok 2016-2020

	2016	2017	2018	2019	2020
A tárgyév január 01-én beíratott	128	131	134	127	121

gyermek szám					
Év közben felvett gyermekek száma	242	100	109	111	91
Óvodába ment	94	74	59	97	84
Év közben kimaradt	14	23	42	14	15
A tárgyév december 31-én beiratott gyermekek száma	131	134	127	121	110

2016 - 2020 összehasonlító statisztikai adatai

	Feltöltöttség I. félév (%)	Feltöltöttség II. félév (%)	Kihasznátság I. félév (%)	Kihasznátság II. félév (%)	Legmagasabb felvett létszám (fő)	Legmagasabb napi jelenlévők (fő)
2020	85,39	68,16	38,63	40,69	136	115
2019	94,54	77,17	71,47	45,95	156	145
2018	94,91	77,54	75,20	48,14	154	147
2017	94,22	66,17	73,44	56,33	156	145
2016	95,65	85,13	77,69	52,26	156	145

Bölcsőde a pandémia idején

A koronavírus által okozott vészhelyzetre való tekintettel a fenntartó 2020. március 16-tól bizonytalan időre elrendelte a bölcsőde bezárását. Az éves beszámolóban lévő adatok tükrözik ennek az időszaknak az alacsony kihasználtságát és az újonnan érkezett gyermekek kezdési időpontjának kitolódását.

A „bezárás” alatt ügyeletet biztosítottunk, amit a kezdeti időszakban nem vettek igénybe, de április hónap folyamán fokozatosan nőtt az ügyeletet igénylők száma. A járványra való tekintettel egy csoportszobában maximum 5 kisgyermeket helyeztünk el. Reggelente a bejáratú ajtóban adta át a szülő a kisgyermeknevelőnek a gyermeket, valamint nyilatkozott az egészségi állapotáról. A kiadás is ezen elv alapján működött („zsilip rendszer”).

A kisgyermeknevelők egy része az ügyeleti feladatokat látta el, mások az éves szabadságukból maradtak otthon, voltak, akik betegállományba kerültek (11 dolgozót érintett a kiskorú gyermekének online oktatása, illetve óvodabezárás). A dajkák mindenre kiterjedő fertőtlenítést, takarítást, textíliák mosását végezték. Több dolgozó a munkáltató által biztosított anyagból textilmaszkokat varrt a Szociális Szolgálat dolgozói és ellátottjai részére. Néhány dolgozó az önkormányzat által szervezett önkéntes munkában vett részt (ebédhordás, idősök részére bevásárlás, gyógyszerek kiváltása, postai ügyintézés, maszkok kihordása). A kisgyermeknevelők az ügyeleti feladatok ellátása mellett - a higiénés szabályok fokozott betartása mellett - szervezett munkarendben, a hirtelen bezárás miatt megszakadt szakmai dokumentációk (csoportnaplók, fejlődési naplók, családi füzetek) aktualizálását végezték. Szakmai tevékenységeket és nevelési programokat terveztek és elkészítették a hozzávaló eszközöket, szemléltető anyagokat. Dekorációkat készítettek, az óvodába menő gyerekek részére ajándékokat alkottak.

Májustól fokozatos enyhítések következtek, megnyitottuk minden részlegünket, és folyamatosan tértek vissza a gyermekek. Mivel a Kormány márciustól meghosszabbította a lejáró GYED, GYES jogosultságot, így volt, aki későbbre halasztotta gyermekének a bölcsődei kezdési időpontját. A legmagasabb felvett létszámunk így 136 fő volt. A legmagasabb benntlélet januárban volt, 115 fő. A nyár folyamán nem volt „leállásunk”, mivel mind a dolgozók, mind a bölcsődébe járó gyermekek szülei a megmaradt kevés szabadságukkal gazdálkodtak, így folyamatosan, tervezetten zajlottak a szabadságolások.

Az elmúlt évek gyakorlatával ellentétben, az új nevelési évre érkező gyermekek szüleinek nem tartottunk összevont tájékoztató szülői értekezletet, hanem „kiscsoportos” formában, a saját csoportszobájukban, a saját kisgyermeknevelőjüktől kapták meg a szükséges tájékoztatásokat, információkat. A szülőkkel való kapcsolattartást, tájékoztatást a járványügyi védelmi intézkedések betartásával valósítottuk meg. Szakmai ajánlásra a családlátogatások nem történtek meg. Az egyéni megbeszélések, a családi füzet vezetése nagyobb hangsúlyt kapott. Néhány csoportnál a zárt facebook csoportban történő információcserét is alkalmazzák a kisgyermeknevelők és a szülők. Az anyás beszoktatás megmaradt, maszk, védőcipő, fertőtlenítő és távolságtartás alkalmazásával. Novembertől ismét szigorítások léptek életbe, így csak egy szülő, egy gyermekkel tartózkodhat az átadóban, és nem léphetnek be a fürdőszobába, csoportszobába (kivéve a beszoktatás alatt).

A kezdetektől fennálló maszk használat, fertőtlenítő lábtörölő, kilincsek, kapcsolók fertőtlenítése a mai napig folyamatos. Minden bejáratnál szenzoros kézfertőtlenítő került kihelyezésre. A gyermekjátékok, használati tárgyak, egyéb felületek fertőtlenítése gyakrabban történik. A dolgozók számára kötelező szakmai továbbképzések a 2020-as évben is zajlottak. A járványhelyzet kezdete óta online formában történtek a képzések.

Szeptembertől decemberig 10 dolgozónk volt igazoltan Covid fertőzött. A megbetegedéseik elhúzódóak voltak, ez hosszan tartó betegállományt eredményezett. A kontaktutató eredményeképpen három részlegünk is (gyermekek és dolgozók egyaránt) karanténba került. A karantén letelte után is nehézséget okozott a munka megszervezése a dolgozók tartós hiányzása miatt.

Novembertől önkormányzati és állami szervezés keretein belül is biztosították számunkra az önkéntes, gyorsesztes szűrést, melyeken nagy számban vettek részt a dolgozók.

A járvány megjelenése, következményei, - mint mindenki - nagy hatással volt a bölcsődére is. Fizikálisan és mentálisan is befolyásolta a mindennapi munkánkat, életünket.

Tárgyi feltételek

Az intézmény működési engedély alapján, négy telephelyen működik, melyek az engedélyezett ellátottak száma és az ellátási feladatok szempontjából megfelelő alapterülettel, elfogadható építészeti adottságokkal rendelkeznek, bár a karbantartási feladatok elvégzése egyre több munkát ad. Az intézmények felújítási rangsorában szükséges figyelembe venni azt, hogy az Idősek Átmeneti Otthonában a nyílászárók cseréje és a fűtőkorszerűsítés (elsősorban radiátorok cseréje) a 2000-ben végrehajtott intézmény felújítás során nem történt meg, az intézmény teljesen elhasználódott, sürgős felújításra szorul!

2012-ben az Önkormányzat családsegítő-, gyermekjóléti-, és közösségi szolgáltatások céljára kétszintes házat vásárolt a Nyíres dülő elején. A Csillag Szolgáltató Pont nevet kapó épület

funkciónak megfelelő felújítása 2013. nyarára készült el. Itt azóta is folyamatos jelenlétünkkel biztosítjuk a dülőkben élők szolgáltatásokhoz való hozzájutását.

2018-ban „Az oroszlányi bölcsőde működési feltételeinek fejlesztése” című, TOP-1.4.1-15-KO1-2016-00022 számú projekt A projekt célja az Oroszlányi Bölcsőde eszközfejlesztése mely a 156 fő ellátott gyermek gondozási körülményeinek fejlesztésére irányult. A projekt keretében összesen 1762 db eszköz került beszerzésre, melynek együttes értéke ~23 millió Ft. A csoportok új fejlesztő játékokat, csoportszobai eszközöket kaptak, így a gyermekek mind a kültéri, mind a beltéri részen ideális feltételek mellett használhatják az bölcsődét.

2019. évében az EFOP-2. 2. 3-17. számú pályázatnak köszönhetően (88.465 ezer Ft), az Önkormányzat jelentős anyagi hozzájárulása mellett (közel további 87.000 ezer Ft), sor került az átmeneti gondozási helyen a lakószobák átalakításra, felújításra kerültek; melyek vizesblokkal egészültek ki. A folyosói, közös használatú zuhanyzó teljeskörűen felújításra került, illetve a jogszabályi elvárásoknak megfelelően konyha és társalgó mellett nemenkénti külön mellékhelyiség került kialakításra. Felújításra került a gondozói szoba, új kapcsolattartási tér került kialakításra.

Kialakításra került akadálymentes parkoló, ahonnan elérhető az épület bejárata, akadálymentes mellékhelyiséggel és szobával. Kiépítésre került minden helyiségben tűzjelző, s a teljes épület közös használatú helyiségei kamerával lettek felszerelve.

Az Önkormányzati Szociális Szolgálat valamennyi telephelye akadálymentesített.

Jelenleg a telephelyek tárgyi eszközeinek működtetése, pótlása, esetleges cseréje, felújítása ad napi teendőket.

Személyi feltételek

Az intézmény létszámellátottsága megközelíti az 1/2000. (I. 7.) SzCsM. rendelet és a 15/1998. (IV. 30.) NM rendelet mellékletében szereplő szakmai létszámnormatívákat. Sajnálatos módon szinte lehetetlen az üres álláshelyeket feltölteni, s ez már nem csupán a család- és gyermekjóléti szolgálat és központ esetében jelent problémát, hanem a tavalyi évben a bölcsőde kivételével az összes telephelyünkön problémaként jelentkezett. A közfoglalkoztatási programokban részt vevők száma lehetőséget ad arra, hogy a végzettséget nem igénylő munkakörökben őket is foglalkoztassuk.

Szervezeti változások

2016 év júliusában Képviselő testületi döntés alapján az intézmény életében jelentős változás történt. Immár az intézmény működtetése is – a gazdasági – munkaügyi szervezeti egységen kívül - a polgármesteri hivatalhoz került. A működtetéssel kapcsolatos tapasztalatok áttekintésére szükség lenne. Jelenleg a Szociális Szolgálat gazdasági feladatait, valamint a költségvetés tervezésével és végrehajtásával kapcsolatos feladatokat és az üzemeltetési feladatokat is az Oroszlányi Polgármesteri Hivatal látja el az Oroszlány Város Önkormányzata és az Önkormányzati Szociális Szolgálat között kötött munkamegosztási megállapodás alapján.

Pályázatok, adományok

Pályázat, adomány	Ft
--------------------------	-----------

Hajléktalanokért Közalapítvány: Gyógyszer, téli programok	534.000,-
Családok Átmeneti Otthona, krízis pályázat	6.000.000,-
Országos Hajléktalan Közfoglalkoztatási Mintaprogram	20.724.549,-
Kapu projekt (TOP 5.2.1-15) (2017 – 2020 évekre)	84.961.015,-
Összesen:	112.219.564,-

A fejlődés lehetséges irányai

- Gyermekek átmeneti otthona szolgáltatásának biztosítása.
- Közfoglalkoztatás területén történő feladatellátás folytatása, esetleges átalakítási irányainak vizsgálata.
- A jogszabályban előírt, de hiányzó szolgáltatások irányába történő lépések megtétele.
- Költségek további csökkentése: a tisztítószer, gyógyszer, védőruha, energia beszerzések területén, takarékosággal, megfelelő munkaszervezéssel.
- Pályázati források további bevonása.
- Meglévő telephelyek folyamatos karbantartása, felújítása.
- A Hunyadi J. úti telephely felújításának sürgős megkezdése.

Ezúton kérem a T. Képviselő Testületet, hogy az Önkormányzati Szociális Szolgálat 2020-ra vonatkozó szakmai beszámolóját szíveskedjen elfogadni!

Oroszlány, 2021. március 8.

Tisztelettel:

Baráth Domonkos
intézményvezető