

Önkormányzati Szociális Szolgálat

2840 Oroszlány, Fürst S. u. 20.

Tel.: 34/560-070, Fax: 34/560-071

e-mail: oszocszolg@oszocszolg.hu

Tisztelt Képviselő-testület!

Oroszlány város Képviselő-testületének 2024. évi munkatervében meghatározottak szerint terjesztem önök elé az Önkormányzati Szociális Szolgálat 2023. évről készített beszámolóját.

A szociális igazgatásról és szociális ellátásokról szóló 1993. évi III. tv (Sztv.) rendszerbe foglalja az ellátási formákat és a település népességszámának függvényében meghatározza az ellátási kötelezettséget. A gyermekek védelméről és gyámügyi igazgatásról szóló 1997. évi XXXI. tv. (Gyvt.) hasonló szabályokat fogalmaz meg a gyermekek ellátását és védelmét illetően. A törvények végrehajtási rendeletei a személyi és tárgyi feltételeket, a szakmai követelményeket foglalják össze.

Oroszlány város a vonatkozó törvényeknek többségében megfelelő szolgáltatási palettával rendelkezik, és ezen túlmenően olyan szolgáltatásokat is felvállalt, - az igények, problémák megjelenésével összhangban – amelyek ellátási kötelezettségén túlmutatnak.

Szakmai feladatok

A szociális ellátásokról és szociális igazgatásról szóló törvény célja, hogy a szociális biztonság megteremtése és megőrzése érdekében meghatározza az állam által biztosított egyes szociális ellátások formáit, szervezetét, a szociális ellátásokra való jogosultság feltételeit, valamint érvényesítésének garanciáit.

A gyermekek védelméről és gyámügyi igazgatásról szóló törvény célja, hogy megállapítsa azokat az alapvető szabályokat, amelyek szerint az állam, a helyi önkormányzatok és a gyermekek védelmét ellátó természetes és jogi személyek, továbbá jogi személyiséggel nem rendelkező más szervezetek meghatározott ellátásokkal és intézkedésekkel segítséget nyújtsanak a gyermekek törvényben foglalt jogainak és érdekeinek érvényesítéséhez, a szülői kötelességek teljesítéséhez, illetve gondoskodjanak a gyermekek veszélyeztetettségének megelőzéséről és megszüntetéséről, a hiányzó szülői gondoskodás pótlásáról, valamint a gyermekvédelmi gondoskodásból kikerült fiatal felnőttek társadalmi beilleszkedéséről.

Az 1993 évi III. törvénynek megfelelően Oroszlány város az alábbi szociális szolgáltatásokat nyújtja:

- Természetben nyújtott szociális ellátás:
 - Adósságkezelési szolgáltatás
- Szociális szolgáltatások:
 - Alapszolgáltatások
 - Étkeztetés (népkonyha is)
 - Jelzőrendszeres házi segítségnyújtás
 - Házi segítségnyújtás

- Nappali ellátás
 - Idősek nappali klubja
 - Nappali melegedő
- Családsegítés
- Intézményi/szakosított ellátási formák:
 - Idősek átmeneti otthona
 - Hajléktalanok éjjeli menedékhelye (időszakos férőhelyszám bővítéssel)

Az 1997. évi XXXI. törvénynek megfelelően Oroszlány város az alábbi szociális szolgáltatásokat nyújtja:

- Gyermekjóléti alapellátás:
 - Gyermekjóléti szolgáltatás
 - Család- és gyermekjóléti szolgálat
 - Család-és gyermekjóléti központ
 - Gyermek napközbeni ellátása (bölcsőde)
 - Családok átmeneti otthona/krisisellátás

A szolgálat négy telephelyen (Fürst S. u. 20., Hunyadi J. u. 7, Mátyás király u. 7., Óvoda köz 1-2.) és a Nyíres dűlőben található Csillag Szolgáltató Házban összesen 13 különböző ellátási formát biztosít. A beszámoló a Szociális törvényben és a Gyermekvédelmi törvényben foglalt előírások alapján készült.

Természetben nyújtott szociális ellátás

Adósságkezelési szolgáltatás

Az adósságkezelési szolgáltatás a szociálisan rászorult személyek részére nyújtott, lakhatást segítő ellátás. A települési önkormányzat határozatában megjelölt időponttól adósságkezelési szolgáltatásban részesítheti a rászoruló családokat, ill. személyeket.

2023-ban is egy adósságkezelési tanácsadó szakemberrel segítettük ügyfeleinket az adósságterhek csökkentésében, megszüntetésében. Az adósságkezelési szolgáltatás a család-és gyermekjóléti központ szervezetén belül működik. Ezen keretek között az adósságkezeléssel foglalkozó szakember további szolgáltatást/szolgáltatásokat is felajánlott ügyfeleinek.

Az önkormányzat a települési támogatással az alábbi adósság fajtákat kezeli:

- a) lakhatási költségek körébe tartozó következő díjtartozások: távhő-szolgáltatási díj, áramdíj, víz- és csatornahasználati díj,
- b) lakbérhátralék,
- c) közösköltség-hátralék.

A helyi rendeletben 2019-től módosult az igénybevételre jogosító egy főre eső maximális jövedelemhatár. Míg a családosok esetében 85.500 Ft/fő maximum jövedelemhatár, addig az egyedül élők esetében 142.500 Ft, egyedülállóknak esetében 114.000 Ft/fő a maximum összeg.

- A bevonható adósság mértéke 500.000 Ft
- Az adósságsökkentési támogatás mértéke: Amennyiben a háztartásban az egy főre eső jövedelem nem haladja meg az 57.000 Ft-ot, egyedül élők esetében a 85.500 Ft-ot, egyedül állók esetében a 71.250 Ft-ot, az adósságkezelés körébe bevont adósság 60%-a, legfeljebb háromszázezer forint. Ha az egy főre jutó jövedelem meghaladja a fenti mértéket, abban az esetben az adósságkezelés körébe bevont adósság 50 %-a, legfeljebb kétszáz-ötvenezer forint.
- Adósságkezelési szolgáltatásban ugyanazon személy vagy háztartásának tagja az adósságkezelési szolgáltatás lezárásától számított 24 hónapon belül ismételten nem részesülhet, és 15 éven belül legfeljebb háromszor részesülhet.

Az adósságterhekkel küzdő családok közül sokaknak van valamelyest magasabb jövedelmük, mint a rendeletben megszabott. Ez az összeg a programba bekerüléshez sok, de a rezsiköltségek és a lakáshitelek emelkedése miatt a terhek teljes körű kifizetéséhez immár kevés. Ezen a ponton meg kell jegyeznünk azt, hogy az **önkormányzat rendelete lényegesen (50%-kal) megengedőbb, mint a Sztv. erre vonatkozó minimális elvárása.** Azonban a kedvezőbb feltételek mellett is kevesebben tudják igénybe venni a szolgáltatást.

2023-ban az éves forgalomszám 117 volt. Az új ügyfelek száma 13 fő, régi ügyfelek száma 11 fő. 2023-ban az adósságterhek miatt 4 fő kötött együttműködési megállapodást Szolgáltatunkkal. Az adósságkezelési programba a szükséges támogatást igazoló dokumentumok hiánya miatt 1 fő nem került be. Az előző évről együttműködést kötő ügyfelekkel együtt 3 fő volt 2023-ban határozattal rendelkező. Ebből egy fő sikeresen teljesítette a programot és az adósságkezelése be is fejeződött a 2023-as évben.

Az adósságkezelési programba bevont pénzeszegek 2021 – 2023 között (Ft)

	Önrész	Állami támogatás	Önkormányzati támogatás	Bevont összeg
Szolgáltató Zrt	115.470		115.470	230.940
E-ON	-		-	-
2021 Vízmű	34.110		34.110	68.219
OIH	87.100		87.100	174.200
Összesen	236.680		236.680	473.359
Szolgáltató Zrt	-		-	-
E-ON	64.458		64.458	128.916
2022 Vízmű	-		-	-
OIH	-		-	-
Összesen	64.458		64.458	128.916
Szolgáltató Zrt	-		-	-
E.On	70.630		105.950	176.576

2023	Vízmű	-	-	-
	Lakásszövetkezet	28.100	28.100	56.200
	Összesen:	98.730	134.050	232.776

Az adósságkezelés részletes statisztikája 2019 - 2023 (fő)

Adósságkezelés statisztikája	<u>2019</u>	<u>2020</u>	<u>2021</u>	<u>2022</u>	<u>2023</u>
AK tanácsadáson megjelentek száma	21	18	19	20	24
ebből:					
→előző évről áthozott	9	10	10	9	11
→új megjelent	12	8	9	11	13
Forgalomszám	139	96	77	98	117
Együttműködési megállapodások száma	4	1	2	3	4
ebből:					
→félbe maradt	3	1	1	2	1
→elutasításra került Bizottság által	-	-	-	-	-
PH határozattal adósságkezelt	4	1	2	2	3
ebből →kizárt	1	-	-	-	-
Sikeresen befejezte a programot és utógondozásban részesült	3	-	-	1	1
→1 hónapig	-	-	-	-	-
→3 hónapig	-	-	-	-	-
→6 hónapig	-	-	-	-	-
Családgondozást kértünk	-	-	-	-	-

I. Szociális alapellátások

A szociális alapellátás azokat a minimális szolgáltatásokat, gondozási formákat foglalja magában, amelyekről az önkormányzatoknak minden településen gondoskodniuk kell, ezáltal biztosítva, hogy az alapvető ellátások minden állampolgár számára, lakóhelytől függetlenül hozzáférhetőek legyenek. Célja segítség nyújtása a szociálisan rászorulóknak részére saját otthonukban és lakókörnyezetükben önálló életvitelük fenntartásában, valamint egészségi állapotukból, mentális állapotukból vagy más okból származó problémáik megoldásában.

Az étkeztetés és a házi segítségnyújtás elsősorban az időskorú lakosság támogatását szolgálja, az ellátottak döntő hányada 60 éves vagy idősebb.

1. Étkeztetés (107051)

Jelenleg az Önkormányzati Szociális Szolgálat Oroszlány mellett Kecskéd és Bokod községekben is biztosítja az ellátást.

A településeken élő emberek egy része szociális és/vagy egészségi állapota miatt nem képes önmagát ellátni. Ők azok, akik egészségi állapotuk miatt intézményi ellátásra nem szorulnak,

illetve arra nem vállalkoznak. Egy részük számára az étkeztetés adhat megfelelő segítséget otthonuk megtartása mellett. Ez az ellátási forma megelőzi az intézményi ellátást, alapellátás keretén belül szociális állapotuk miatt rászorulóik részére napi egyszeri meleg étel biztosításával nyújt segítséget lakókörnyezetükben az önálló életvitel fenntartásában.

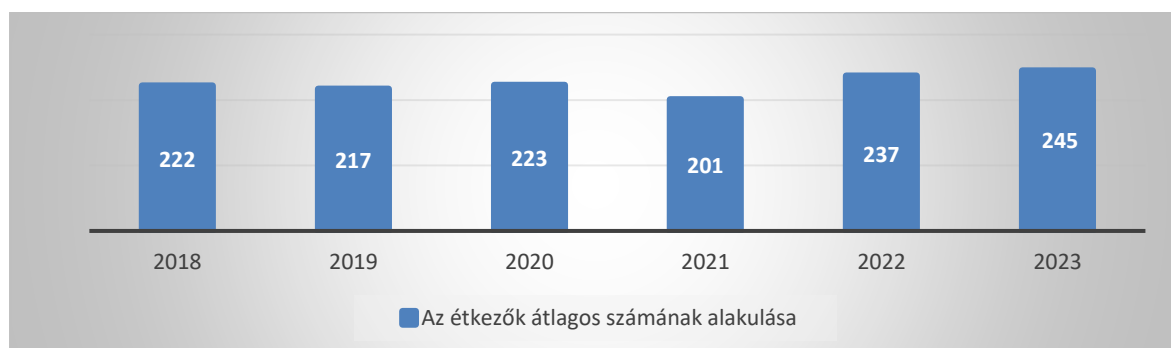
A népkonyhai szolgáltatás keretében egy tál meleg étel elfogyasztására nyílik lehetőség ingyenesen. További étkeztetés történik az idősek nappali klubját igénybe vevők, valamint az idősek átmeneti otthonának ellátottjai körében.

Intézményünk 2023. évi étkeztetési adatai számokban:

- Oroszlányban 33 428 adag (101,6%), Kecskéden 6 643 adag (108,%), Bokodon 6 140 adag ebédet szállítottunk ki.
- A Mátyás király utca 7. sz. alatti főzőkonyhánkról 11 080 (89,5%) adag ebédet vittek haza azok az étkezőink, akiknek a fizikai állapota ezt lehetővé tette.
- A népkonyhán 14 600 adag (100,0%) ételt osztottunk ki a rászorulóik között.
- A nappali klubban 2 244 adag (90,5%) ebédet szolgáltunk fel, míg az idősek gondozóházának ellátottjai számára 10 222 adag (96,1%) ebéd készült. Utóbbiak részére napi háromszori (illetve ötszöri) étkezést biztosítunk.
- Krízisellátásban (CSÁO) 1 277 adag (98,2%) ebédet adtunk.
- 3 661 adag (109,1%) ebéd készült alkalmazottjainknak, illetőleg „külsős” étkezőknek.
- A szünidei étkeztetés keretében 116 (120,8%) adag ebéd készült.
- Összesen 89 411 adag (103,2%) ebédet készítettünk.

Az élelmiszer nyersanyagok energia- és tápanyagtartalmát folyamatosan ellenőrizzük és biztosítjuk a jogszabály által előírt mennyiségek betartását.

Az összes étkező átlagos számának alakulása 2018 - 2023 (fő/ nap)



Az igénybe vevők mintegy 65 %-a hetven év feletti, amely korcsoportban a nők aránya lényegesen meghaladja a férfiakét.

Az étkezést igénybe vevők között gyakori a cukorbetegséggel, vese elégtelenséggel, szív- és érrendszeri megbetegedésekkel küzdő idős ember, ezért a vonatkozó jogszabályokat fokozottan betartva sok figyelmet fordítunk az ételek cukor, só, szénhidrát és zsírtartalmának ellenőrzésére.

A szociális szolgálat Mátyás király utca 7. sz. alatti főzőkonyhája minden engedéllyel rendelkezik, amely a működéséhez szükséges. A szakhatóságok a konyha működését folyamatosan ellenőrzik, ezeken az ellenőrzéseken a konyha jó vagy nagyon jó minősítéseket kap.

2. Házi segítségnyújtás (107052)

A házi segítségnyújtás olyan szolgáltatás, amely az igénybe vevő önálló életvitelének fenntartását – szükségleteinek megfelelően – lakásán, lakókörnyezetében biztosítja.

Az Önkormányzati Szociális Szolgálat házi segítségnyújtás szolgáltatást biztosít Oroszlányon kívül, az önkormányzatok között kötött megállapodás alapján Kecskéd, Kömlőd, és januártól már Dad község területén is. Engedélyezett ellátotti létszám: 45 fő

Az ellátással érintett településeken élő emberek egy része szociális és/vagy egészségi állapota miatt nem képes önmagát ellátni, és gondozásuk, felügyeletük saját lakásukon nem megoldott. Egészségi állapotuk miatt intézményi, illetve kórházi ellátásra nem szorulnak, illetve arra nem vállalkoznak. Számukra a házi segítségnyújtás adhat megfelelő segítséget otthonuk megtartása mellett, mely alapellátás keretén belül saját otthonukban és lakókörnyezetükben önálló életvitelük fenntartásában nyújt segítséget. Ez az ellátási forma megelőzi az intézményi ellátást. Biztosítja az alapvető ápolási, gondozási tevékenységet, segítséget nyújt az önálló életvitel fenntartásában, illetve a higiénias körülmények megtartásában, a veszélyhelyzet megelőzésében és elhárításában. A házi segítségnyújtást a megállapított napi gondozási szükségletnek megfelelő időtartamban, de legfeljebb napi 4 órában kell biztosítani.

A 2014-ben évben megkezdődött az átalakítás a házi segítségnyújtás szabályozása terén, amely a gondozási tevékenységek körét, valamint a ponthatár módosításával a jogosultsági feltételeket érintette. A módosítások tovább folytatódnak annak érdekében, hogy a házi segítségnyújtás keretében az igénylő szükséglete alapján célzottabb szolgáltatásnyújtásra kerüljön sor, annak szem előtt tartásával, hogy a szolgáltatásnyújtás biztosítása mellett minél tovább az otthonukban maradhassanak a segítségre szoruló személyek. E célkitűzés mellett a módosítás a későbbi differenciált és célzottabb támogatás kialakításának lehetőségét is megteremti.

Fentiek érdekében a házi segítségnyújtás szolgáltatáson belül **két tevékenységi kör került kialakításra:**

- a **szociális segítés**, amelyhez az alacsony szükséglet kielégítését szolgáló, szakképzettség nélkül is ellátható tevékenységek tartoznak, és
- a **személyi gondozás**, amelynek keretében „intenzív” szükségletet kielégítő gondozási tevékenységek és az ápolói kompetenciának megfelelő ápolási feladatok végezhetőek a megfelelő szociális vagy egészségügyi szakképesítés birtokában.

A személyi gondozás mellett a szociális gondozó a szociális segítés körébe tartozó tevékenységeket is elvégezheti. A személyi gondozás és a szociális segítés együttesen legfeljebb napi 4 órában nyújtható.

A gondozási szükségletet a továbbiakban is vizsgálni kell a korábbiakhoz képest azzal a változással, hogy annak megállapítására kerül sor, hogy az igénylő számára a szociális segítés vagy a személyi gondozás indokolt-e. További változás, hogy az intézményvezetői hatáskörben megállapított gondozási szükséglet felülvizsgálatára és módosítására az Szt. jogkört biztosít a működést engedélyező szervek számára, mellyel ellenőrzési feladatkörükben eljárva élhetnek.

A szakemberek felkészítése, szakmai továbbképzése folyamatos.

Szociális segítség keretében biztosítani kell:

- a) a lakókörnyezeti higiénia megtartásában való közreműködést,
- b) a háztartási tevékenységben való közreműködést,
- c) a veszélyhelyzetek kialakulásának megelőzésében és a kialakult veszélyhelyzet elhárításában történő segítségnyújtást,
- d) szükség esetén a bentlakásos szociális intézménybe történő beköltözés segítségét.

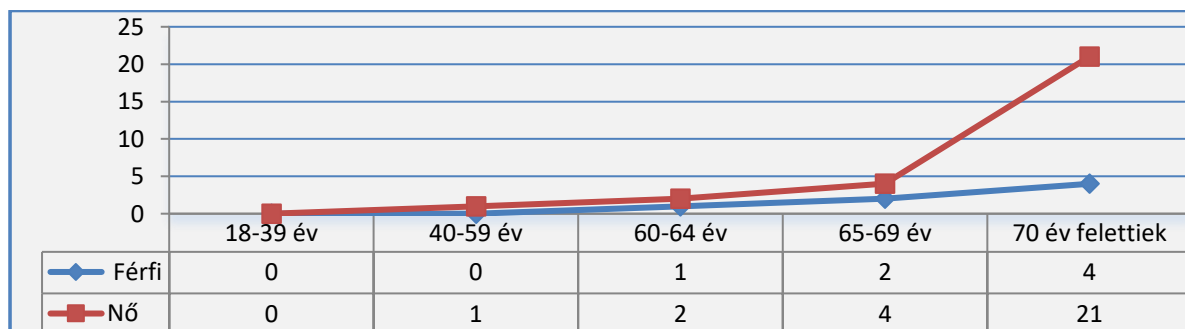
Személyi gondozás keretében biztosítani kell:

- a) az ellátást igénybe vevővel a segítő kapcsolat kialakítását és fenntartását,
- b) a gondozási és ápolási feladatok elvégzését,
- c) a szociális segítség szerinti feladatokat.

2023-ban a 45 fő ellátotti létszámból mindenki személyi gondozásban részesült, olyan gondozott, aki csak szociális segítséget vett volna igénybe nem volt. Az elmúlt évekhez képest, egyre jellemzőbb, hogy az ellátást igénybe vevők, az értékelő adatlap alapján olyan magas pontszámot érnek el, hogy a gondozók javaslatot tesznek az intézményi elhelyezésre, azonban az idős otthonok telítettsége és a hosszú bekerülési idő miatt, a gondozónőknek kell ellátni ezeket időseket is, akik teljesen fekvők és ápolásra szorulnak. Ez a feladat ellátás nagyon megterhelő, mind a gondozóknak, mind a családnak.

A 70 éven felüli ellátottak életkora tekintetében belső struktúrárólódás figyelhető meg. A korcsoport 20%-a 75 év feletti, ezen belül a 80 év felettek aránya 80%. Az időskorban jellemző megbetegedések mellett pszichés problémák is jelen vannak az ellátotti körben. Az életkor előre haladtával egyre több idős ember marad egyedül, elszigetelődik, szellemi és fizikai aktivitása hanyatlak, önellátási képessége beszűkül. A betegségek általában együttesen fordulnak elő, különösen 70 éves kor fölött jellemzőek a súlyos, krónikus megbetegedések és az előrehaladott demencia. Fentiek okán nagy a fluktuáció a szolgáltatást igénybe vevők körében.

Az házi segítségnyújtást igénybe vevők korcsoportos és nemenkénti bontásban (fő)



A házi gondozásban részesülő személyek között sokkal több a nő, mint a férfi. Érdekes, hogy ez a különbség demográfiai okokkal nem magyarázható. Inkább szerepet játszhatnak egyéb, pszichológiai tényezők, például a férfiaknak az egészségi állapottal kapcsolatos, nőtől eltérő attitűdje, továbbá az egyedül maradó férfiak minden valószínűség szerint könnyebben találnak párt maguknak, így ritkábban szorulnak intézményes segítségre.

A személyi térítési díj - a helyi rendelet alapján - 800 Ft/óra, azonban a szolgáltatásért fizetett havi térítési díj összege nem haladhatja meg az ellátott jövedelmének 25%-át.

3. Jelzőrendszeres házi segítségnyújtás (107053):

Az Önkormányzati Szociális Szolgálat 2021. július 20-tól működteti a jelzőrendszeres házi segítségnyújtás szolgáltatást. Az engedélyezett ellátotti létszám 40 fő.

Célja a saját otthonában élő, egészségi állapota és szociális helyzete miatt rászoruló segélyhívó készülékkel ellátott időszerű vagy fogyatékos személy, illetve pszichiátriai beteg önálló életvitele fenntartása mellett felmerülő krízishelyzetet megelőznie, illetve elhárítása. Elősegítse, és lehetővé tegye az akutan felmerülő problémák – rosszullet, lakáson belüli baleset, betörés stb. – azonnali, illetve rövid időn belüli megoldását. Növelje az ellátott biztonságérzetét, csökkentse az egészségi ártalmakat, lehetővé tegye a közvetlen kapcsolattartást az ellátó intézménnyel, hozzájáruljon a jobb életminőséghez

A segélyhívó saját fejlesztése az SOS Központ Kft-nek, velük áll szerződésben az Intézményünk. A hívások a budapesti központba érkeznek be, és a diszpécser dönti el, hogy a helyzet súlyossága függvényében, a hozzátartozót, a gondozónőt vagy a mentőszolgálatot értesíti.

A készülék Magyarország területén bárhol használható, SIM kártya van benne, így telefonként is funkcionál, de csak bejövő hívást tud fogadni, kimenő hívás nem indítható róla. Van benne egy zuhanás érzékelő funkció is, így eszméletvesztés esetén, a készülék azonnal jelzést küld a központba, ezzel is segítve a gyors probléma megoldást és a megfelelő ellátást.

A készülékre nagy volt az igény, a városban nagyon örültek annak, hogy ezzel a szolgáltatással is bővült az Önkormányzati Szociális Szolgálat feladatköre. Jelenleg az összes készülék kihelyezésre került.

Az ellátási forma 2024. január 1. napjától ingyenes.

4. Idősek nappali klubja (102031)

A nappali ellátás elsősorban a saját otthonukban élő személyek részére biztosít lehetőséget a napközbeni tartózkodásra, társas kapcsolatok építésére és ápolására, valamint az alapvető higiéniai szükségleteik kielégítésére. Célja a hiányzó családi gondozás pótlása, a klubtag szociális helyzetének javítása, kulturált körülmények között egyedüllétének megszüntetése, izolációjának megelőzése, a tétlenség kóros következményeinek megelőzése, egészségi állapotának figyelmekkel kísérése és javítása, higiénés szükségleteinek biztosítása.

A szociális szolgálat keretein belül az idősek nappali klubja 40 férőhellyel működik. Egyes szervezett programjai nyitottak a város lakossága számára is.

A klubban nyújtott gondozás összetett, komplex tevékenység – melyet a klubtag egyéni sajátosságainak és lehetőség szerinti igényeinek tervszerű, együttes alkalmazásával valósítjuk meg.

2022-ben Covid miatt kétszer volt zárva a nappali klub. Ez idő alatt a nappali klubos munkatársak ugyanúgy segítették az ellátottakat, akár az otthonukban is, a megfelelő óvintézkedések betartása mellett.

2023-ban szerencsére a járvány miatt nem kellett aggódnunk, viszont a nappali klubban is megfigyelhető az ellátottak között egy jelentős állapotromlás. Míg 5-6 évvel ezelőtt olyan idősök vették igénybe a klubot, akik egy kis társaságra, baráti kapcsolatokra vágytak, az elmúlt időszakban az igénybe vevők főként rossz egészségi állapotban lévő, enyhe vagy középsúlyos demenciával küldő idős emberek, akiket a hozzátartozók hoznak be és visznek haza. Egyre inkább jellemző az inkontinencia is. A gondozóknak sokszor nem csak foglalkozásokat és programokat szerveznek az ide bejáró idősöknek, hanem itt is jelentős a gondozási feladat. Szükség esetén fürdetnek, pelenkáznak, figyelnek a megfelelő gyógyszeresedésre, folyadék pótlásra és egészségi állapotra.

Idősek nappali ellátása keretében nyújtott szolgáltatások:

Étkeztetés:

Naponta egyszer szociális étkezés keretében meleg ételt, orvosi javaslatra diétás étkezést biztosítunk. Az étkezés ideje 12 – 13 óráig tart, melytől eltérni a HACCP szabályok betartása miatt nem lehet.

A feladatellátás négy fő eleme:

- egészségügyi ellátás
- mentális gondozás
- foglalkozások
- kulturális programok

Egészségügyi ellátás:

Ennek során a klubtagok közérzetét, fizikai állapotát folyamatosan figyelemmel kísérjük. Heti egy alkalommal orvosi ellátást biztosítunk ekkor orvosi vizsgálat, szükség esetén szakorvoshoz irányítás történik. Gondozónők igény szerint vérnyomást, vércukrot, testsúlyt mérnek. Negyedévente, illetve igény szerinti témában az orvos a klubtagoknak előadást tart az időskori betegségekről, megelőzésükről és a helyes életmódról.

A klub a személyi higiéné (tisztálkodási és mosási) lehetőségét is biztosítja. A gondozónők segítséget nyújtanak a gyógyászati segédeszközök kiíratásánál és beszerzésénél.

Mentális gondozás:

Egyéni és csoportos eszmegbeszélést és kezelést folytatunk, mellyel segítjük a problémák megoldását és a megfelelő életvitel kialakítását. Külön figyelmet fordítunk az új klubtag beilleszkedésére.

Foglalkozás:

Egyéni és csoportos foglalkozást tartunk. Célja a hasznos időeltöltés. Fontos, hogy tartalmasan teljenek napjaik, legyenek céljaik, hasznosnak érezzék magukat. A foglalkoztatás lehet fizikai és szellemi tevékenység. Célja a meglévő képességek szinten tartása, fejlesztése.

A szellemi képesség megtartása érdekében játékokat, vetélkedőket szervezünk.

Figyelmet fordítunk a testi kondíció megőrzésére is, ennek érdekében tornázunk, sétálunk. *Kulturális és szórakoztató programokat*, rendezvényeket szervezünk, a társadalmi ünnepekről megemlékezünk. A névnapokat, születésnapokat megtartjuk, alkalmanként bálozunk. Kirándulást, kiállítás-, mozi-, és színházlátogatást, valamint ismeretterjesztő előadásokat is szervezünk.

Havonta egy alkalommal vallás gyakorlására is van lehetőség. Katolikus és evangélikus lelkész tart egyházi órát.

Egyebek:

Segítséget nyújtunk a hivatalos ügyek intézéséhez.

A pszichológiai, illetve jogi tanácsadást előre egyeztetett időpontban kereshetik fel problémáikkal az ügyfelek a Szociális Szolgálat székhelyén.

Alapellátáson túl a város nyugdíjas klub tagjaival, a zeneiskola növendékeivel, iskolásokkal, óvodásokkal és különböző civil szervezetekkel a már jól kialakított kapcsolatainkat szeretnénk a továbbiakban ápolni. Ebben az évben Nyitrai Mónika vezetésével a Senior táncosok is ellátogattak hozzánk, és bemutatták tevékenységüket.

Az idősek nappali klubját igénybe vevők korcsoportos bontásban 2018 - 2023 (fő)

	18-39 év	40-59 év	60-64 év	65-69 év	70 év feletti	Összesen
2023	0	0	1	4	27	32
2022	0	0	1	3	24	28
2021	1	0	2	2	23	28
2020	0	0	2	3	25	30
2019	0	1	1	5	29	36
2018	0	1	1	4	29	35

5. Nappali melegedő, népkonyha (107015, 107050)

A nappali melegedő elsődleges célja, hogy a hideg időszakban fűtött helyiségben biztosítson melegedésre, étkezésre és alapszintű higiénés szolgáltatások elérésére lehetőséget hajléktalan személyek számára. Feladat körébe tartozik, hogy a megjelenők számára olyan napközbeni ellátásokat/szolgáltatásokat nyújtson, melyek segítik az adott személyt mindennapi problémáinak megoldásában, a hasznos időtöltésben, valamint a hajléktalanságból kivezető egyéni megoldások megtalálásában. Igény szerint megszervezi az ellátottak napközbeni étkeztetését, lehetőséget biztosít étel melegítésére, tálalására, elfogyasztására.

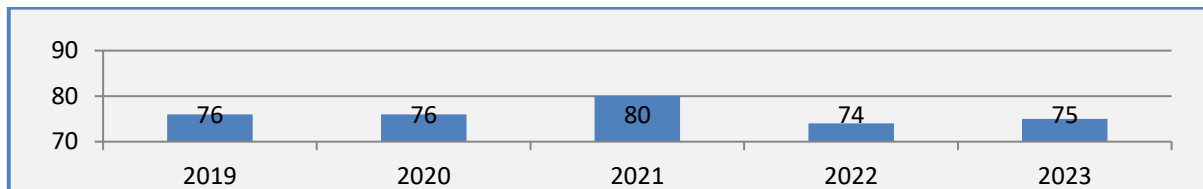
A nappali melegedő szolgáltatásainak igénybevétele önkéntes, az ellátást igénylő kérelmére történik. A szolgáltatás igénybevétele ingyenes.

A hajléktalanok nappali melegedője 40 férőhellyel működik, kihasználtsága 100 %-on felüli. A jogszabályokban előírt fenti feladatokon túl az intézményben lehetőséget biztosítunk arra, hogy szakemberek segítségével az igénybe vevők hivatalos ügyeiket intézzék, kreatív, kompetencia-erősítő, fejlesztő foglalkozásokon vegyenek részt, az őket érintő témákban tájékozódjanak. Szakmai kereteken belül fontos feladat a munka világába való visszavezetés, a megfelelő lakhatás megszerzését megalapozó anyagi javak megteremtésére irányuló készségek felébresztése. A szolgáltatás egyéni szükségletekre alapozott, rövid és hosszabb távú ellátásokat kínál, amely nagymértékben épít a kliensek aktív és felelős részvételére.

A nappali melegedőben elsősorban azoknak a személyeknek az ellátása biztosított, akik átmenetileg vagy tartósan a hajléktalanság állapotába vagy a hajléktalanság veszélyzónájába kerültek.

Évek óta szembesülünk azzal, hogy a nappali melegedő szolgáltatását több esetben olyan személyek veszik igénybe, akiknek egyéb más, előbbre sorolandó problémáik vannak hajléktalanságuknál. Itt többnyire egészségügyi gondokról számolhatunk be, mint pl. terminális állapotú rákbetegek, pszichiátriai diagnózissal és kórképpel rendelkezők. Ezen igénybevevők aránya közelítőleg 25-30%. A jelenlegi szociális ellátórendszer hiányosságai miatt intézményünk olyan ellátottak gondozását is felvállalja, akik ellátása a kompetencia határain túlmutat.

A nappali melegedő átlagos napi igénybevételének alakulása 2019 - 2023 (fő)



Az ellátást igénybe vevő személyeknek, családoknak egy része a klasszikus értelemben véve nem hajléktalan ugyan, de lakhatási körülményeik miatt (pl. épület téliesítése, fűtés hiánya) segítségre szorúlnak. Az igénybe vevők létszáma szezonálisan változik. A téli krízis idején (november 1-től április 30-ig) továbbra is mintegy 30 %-kal emelkedik a bent tartózkodók száma.

Demográfiai megoszlás az igénybe vevők között

Korcsoport	18-39	40-59	60-64	65-	Összesen fő (%)
Férfi	16 (10,00)	52 (32,50)	16 (10,00)	5 (3,12)	89 (55,62)
Nő	24 (15,00)	34 (21,25)	7 (4,38)	6 (3,75)	71 (44,38)
Összesen fő (%)	40 (25,00)	86 (53,75)	23 (14,38)	11 (6,87)	160 (100,00)

Az intézmény a **népkonyhai szolgáltatás** keretén belül egyszeri meleg ételt biztosít azoknak a szociálisan rászorulóknak, akik önmaguknak és eltartottjaik részére tartósan vagy átmeneti

jelleggel azt megoldani nem tudják. Népkonyhai szolgáltatásban részesül, aki rászorultsága, illetve helyzete miatt nem képes étkezéséről más módon gondoskodni. Lehetőség szerint tartós élelmiszer biztosításával is kiegészítjük a szolgáltatást, az arra különös mértékben rászorult személyek, családok számára.

A meleg ételen túl, segítünk az étkezést igénybe vevők egyéb gondjainak megoldásában. A népkonyha napi átlagforgalma 2023-ban 58 fő (14 600 adag). (A magas érték magyarázata az, hogy a vonatkozó jogszabály alapján ebben az esetben az „éves összes adagszám osztva 252” képlet adja meg a forgalom nagyságát.)

Az Élelmiszerbank segítségével munkanapokon kapnak ellátottaink pékárut, zöldséget és gyümölcsöt. Ennek mennyisége a 2023-as évben összesen 29.844 kg-ot tett ki, melynek értéke 38.231.127,- Ft volt.

Részt veszünk a Hajléktalanokért Közalapítvány által megvalósított RSZTOP-3.1.1-16-2016-00001 projektben is. A benyújtott pályázat alapján naponta 20 fő részére biztosítunk megfelelő minőségű, tápláló és vitaminokban gazdag ételmelet napi rendszerességgel.

6. Családsegítés (107054)

2016. január 1-től családsegítés a gyermekjóléti szolgáltatással egy szolgáltató – a család- és gyermekjóléti szolgálat – keretében működtethető.

A családsegítés a szociális vagy mentálhigiénés problémák, illetve egyéb krízishelyzet miatt segítségre szoruló személyek, családok számára az ilyen helyzethez vezető okok megelőzése, a krízishelyzet megszüntetése, valamint az életvezetési képesség megőrzése céljából nyújtott szolgáltatás.

A családok segítése érdekében veszélyeztetettséget és krízishelyzetet észlelő jelzőrendszer működik. A jegyző, a járási hivatal, továbbá a szociális, egészségügyi szolgáltató, intézmény, valamint a pártfogói felügyelői és a jogi segítségnyújtói szolgálat jelzi, az egyesületek, az alapítványok, a vallási közösségek és a magánszemélyek jelezhetik a családsegítést nyújtó szolgáltatónak, intézménynek, ha segítségre szoruló családról, személyről szereznek tudomást. Intézményünkben lehetőség van fogyatékoságügyi tanácsadás szolgáltatást is igénybe venni. Jogszabályi meghatározás alapján ellátására területi szinten egy Család- és Gyermekjóléti Központ lett kijelölve Vármegyénkben. Az Oroszlányi Járásban jelentkező kliensekkel a TJ ESZI Család- és Gyermekjóléti Központ egy munkatársa foglalkozik havi rendszerességgel intézményünkben.

A családsegítés keretében biztosítani kell:

- a szociális, életvezetési és mentálhigiénés tanácsadást,
- az anyagi nehézségekkel küzdők számára a pénzügyi, természetbeni ellátásokhoz, továbbá a szociális szolgáltatásokhoz való hozzájutás megszervezését,
- a szociális segítőmunkát, így a családban jelentkező működési zavarok, illetve konfliktusok megoldásának elősegítését,
- a közösségfejlesztő programok szervezését, valamint egyéni és csoportos készségfejlesztést,

- a tartós munkanélküliek, a fiatal munkanélküliek, az adósságterhekkel és lakhatási problémákkal küzdők, a fogyatékosokkal élők, a krónikus betegek, a szenvedélybetegek, a pszichiátriai betegek, a kábítószer-problémával küzdők, illetve egyéb szociálisan rászorult személyek és családtagjaik részére tanácsadás nyújtását,
- a kríziskezelést, valamint a nehéz élethelyzetben élő családokat segítő szolgáltatásokat.

II. Szakosított ellátás

Ha életkora, egészségi állapota, szociális helyzet miatt a rászoruló személyről alapellátás keretében (otthonukban) már nem lehet gondoskodni, állapotának, helyzetének megfelelő ellátási formában kell gondozni.

1. Időskorúak átmeneti ellátása:

Időskorúak gondozóháza (102025)

Ha az idős ember gondozása, felügyelete saját lakáson nem megoldott, egészségi állapota miatt kórházi ápolásra még/már nem szorul, tartós intézményi elhelyezést nem igényel, vagy ilyen férőhelyre várakozik, esetleg az otthoni ápolást végző családtag átmenetileg akadályoztatva van a feladat ellátásában, kérheti az átmeneti intézményi elhelyezést. Ez az ellátási forma „fél út intézmény” a házi-segítségnyújtás és az idősek tartós otthona, vagy ápolási intézet között. Az átmeneti elhelyezést nyújtó formák közül itt a viszonylagos önellátási képességgel bírók láthatók el.

Ebben az esetben az igénybe vevő nem szakad el teljesen otthonától, lakását, ingatlanát és annak berendezéseit a „biztos otthont” megtartja, módja és lehetősége van a családi- baráti kapcsolatok fenntartására, azok ápolására.

A szakmai jogszabályoknak megfelelően azon Oroszlány város közigazgatási területén élő időskorú személyek, valamint azok a 18. életévüket betöltött beteg személyek részére nyújtjuk szolgáltatásunkat, akik önmagukról betegségük miatt vagy más okból otthonukban időlegesen nem képesek gondoskodni. Az intézmény a benntartózkodás ideje alatt teljes körű ellátást biztosít 30 fő részére.

Az átmeneti elhelyezést nyújtó intézmények, így az idősek gondozóháza is, ideiglenes jelleggel legfeljebb egyévi időtartamra teljes körű ellátást biztosítanak. Az átmeneti elhelyezés különös méltánylást érdemlő esetben az intézményi orvos szakvéleményének figyelembe vételével, egy alkalommal, egy évvel meghosszabbítható.

Az ellátási forma fő célja a családok segítése olyan élethelyzetben, amikor a hozzátartozók az idős emberről átmenetileg nem tudnak gondoskodni, illetve az egyedülálló személy önmaga ellátására – időlegesen – nem képes, napi gondozási szükséglete meghaladja a négy órát. Az esetek többségében állapotromlás miatt nincs mód a családba, illetve saját otthonba történő visszahelyezésre, ezért további ellátást, más intézményi formát szükséges igénybe venni, felkutatni (tartós ellátást nyújtó intézmények). Nehézséget okoz, hogy a kimenetek felkutatása

esetleges. Oroszlányon nincs tartós ellátást nyújtó intézmény az idősök számára, így a megyében, vagy távolabb lehet megoldani az idősök megnyugtató elhelyezését, ellátását.

Tapasztalatunk szerint a megyében működő állami fenntartású intézményekben hosszú várólista van. Problémát jelent sok esetben az is, hogy ellátottunk hirtelen olyan rossz egészségi állapotba kerül, hogy az Ápolási Intézetben kellene tovább gondozni, de a férőhelyek száma ott is véges, hosszú várólista van.

Az Időskorúak gondozóháza 30 férőhellyel, teljes kihasználtsággal működik. Ha felszabadul egy üres hely, általában nagyon rövid időn belül be tudjuk tölteni. Jellemző, hogy az alapellátás rendszerében lévő ellátottjaink (házi gondozott, nappali klubos) kerülnek be az Időskorúak Gondozóházába, akiknek egészségi állapotuk indokolttá teszi az elhelyezésüket.

Az otthon lakóinak korcsoportos megoszlásának aránya évek óta változatlan. Továbbra is a 70 éven felüli korosztály szorul legnagyobb arányban támogatásunkra. A szolgáltatást igénybe vevők 70%-a tartozik a legidősebb korosztályba. Az átmeneti ellátást igénybe vevők harmada férfi (10 fő). A férfiak 65%-a 70 év feletti korosztályába tartozik. A nők legmagasabb számban 70 éves koruk felett vannak jelen (20 fő).

Az idősök gondozóházát igénybe vevők korcsoportos bontásban 2018 - 2023 (fő)

	18-39 év	40-59 év	60-64 év	65-69 év	70 év feletti	Összesen
2023	0	1	2	2	25	30
2022	0	2	1	2	25	30
2021	0	1	1	3	25	30
2020	0	4	2	3	20	29
2019	0	3	1	1	25	30

Az otthon 2 és 4 ágyas szobákban a szakmai elvárásoknak közelítően megfelelő színvonalú ellátást biztosít. Az intézményben a fűtés további korszerűsítésére nagy szükség lenne. Az étkezés az intézmény saját konyhájáról biztosított, mely a jogszabályban megfogalmazott mennyiségi és minőségi előírásoknak megfelel.

Az átmeneti ellátás keretében nyújtott szolgáltatások, alkalmazott szakmai sztenderdek:

Előgondozás, kapcsolatfelvétel

A szolgáltatás iránt érdeklődő részletes tájékoztatást kap az intézményi elhelyezés lehetőségeiről és feltételeiről. Amennyiben kérelmet terjeszt elő idősothoni elhelyezés iránt, az intézmény a hatályos jogszabályok szerint a saját protokollja alapján lefolytatja a felvételi eljárást. Az előgondozás folyamán a feladattal megbízott munkatársak a kérelmező szükségleteit teljes körűen, bizonyítható és ellenőrizhető módon mérik fel.

Intézményi jogviszony létesítése

- Az intézményi jogviszony létesítése során a feladat kettős: a megfelelő módon dokumentált felvételi eljárásrend betartása, valamint a lakó és hozzátartozója/törvényes képviselője részletes tájékoztatása.
- Az intézményi jogviszony a megállapodással jön létre.

Teljeskörű-minőségi szolgáltatás:

A szolgáltatás magában foglalja minden olyan, a mindennapi életvitelhez szükséges szolgáltatás meglétét és megfelelő szintű biztosítását, melyek hiányában sérülhetnek az ellátottak alapvető jogai. A megfelelő ruházat, textília használata, annak tisztán- és karbantartása olyan részei a szolgáltatásoknak, amelyek alapvetően befolyásolják a lakók elégedettségét, és közvetlen összefüggésben vannak a gondozási folyamat minden egyes ágensével.

Az életminőség megőrzését biztosító szolgáltatások a testi szükségletek, illetve a pszichés szükségletek kielégítéséhez kapcsolódva, komplex egészet alkotva biztosítják a lakó jólétének és biztonságos gondozásának holisztikus szemléletű ellátását.

Étkezés

- A teljes ellátás keretébe az étkeztetés megszervezése is beletartozik. A kötelezően biztosítandó minimumfeltételek mellett törekszünk azok magas színvonalú, továbbá az idősek igényeihez igazított ellátások biztosítására. Az Idősek Gondozóháza lakói napi ötszöri étkezésben részesülnek, hetente két alkalommal meleg vacsorát kapnak. A diétás étkezésben részesülők számára speciális étrendet biztosítunk.

Testi és lelki jóllét:

- A bentlakásos intézményben élő idősek számára szükségleteiknek megfelelő gondozást, magas színvonalú ápolást biztosítunk, támogatva lelki egészségük megőrzését, aktivitásuk és társas kapcsolataik fenntartását.

Ápolás-gondozás:

- A bentlakásos intézményben élő időseknek az intézmény szükségleteiknek megfelelő gondozást, magas színvonalú ápolást biztosít, állapotukat nyomon követi és dokumentálja.
- Az ápolás és gondozás az ellátott személyiségének, elvárásainak tiszteletben tartásával és a geriátriai szempontok figyelembevételével történik.

Egészségügyi-orvosi ellátás:

- Az intézmény biztosítja az ellátást igénybe vevők egészségügyi ellátását, azaz gondoskodik az egészségmegőrzést szolgáló felvilágosításokról, orvosi ellátásról szükség szerinti alapápolásról, a szakorvosi, a sürgősségi ellátáshoz, kórházi kezeléséhez való hozzájutásról.
- Heti egy alkalommal 2 órában, orvosi ellátásban részesülnek a lakók, ilyenkor vizsgálat, szükség esetén szakorvoshoz irányítás, vagy kórházba utalás is történhet. Emellett terápiamódosításra és gyógyszerek felírására is sor kerülhet. A lakó egyéni gyógyszerigényének költségét a háziállatok megfogalmazottak szerint viseli a lakó, illetve az intézmény.

Mentálhigiénés támogatás:

- Az idősek otthonában a szakemberek arra törekednek arra, hogy az egész embert szolgálják, illetve, hogy az adott személyt vagy problémát az eredeti közösségben kezeljék.
- Az idős ember védelme és jólétének elősegítése nem korlátozódik alapszükségleteinek kielégítésére, hanem kiterjed lelki egészségének védelmére, szociális kapcsolatainak támogatására, valamint személyes, családi és társas kapcsolataiban való egyensúlyának megőrzésére is.

Emberi méltóság megőrzése:

- Az intézményben valamennyi tevékenység az idős ember méltóságát megőrizve történik, ezen belül tudatosan törekszenek a kommunikáció stílusának és tartalmának megfelelő formálására.
- A szakmai feladatok jelentős része az intim szférában történik, melyet csak kellő tapintattal és körültekintéssel végezhetők. Az ápolási-gondozási folyamatok során biztosított a lakók méltóságának, személyes igényeinek tiszteletben tartása.

Idősek ellátása a pandémia után

- A 2023-as évben a Covid-19 vírussal megfertőzöttek száma nem volt számottevő.
- A betegség már enyhébb tünetekkel jelentkezett, és rövid ideig tartott.

Egyéb járványok és fertőző betegségek megelőzésére tett intézkedések:

- Továbbra is fokozottan figyelünk a megfelelő fertőtlenítésre és a maszk használatára a dolgozók körében. Gyanú esetén azonnal elkülönítjük az ellátottat.
- Az intézmény orvosa Dr. M. Kiss Péter rendszeresen látogatja az intézményt, és figyelemmel kíséri a bentlakók egészségügyi állapotát. Kérdés esetén az intézményi rendelési idején túl is segítségünkre van, ezzel is segítve munkánkat.
- 2023-ban a lakók ismét megkapták az influenza elleni oltást, amit az intézmény orvosa adott be nekik.

A 2023-as év végére befejeződött az intézmény külső energetikai korszerűsítése. Ennek keretében kicserélésre került minden nyílászáró, a tető teljes egészében megújult, illetve az épület teljes egészében szigetelve lett, mind a falak, mind a tető tekintetében. Ennek hatása a téli fűtési időszakban már azonnal érezhető volt. Az épületben, főként a lakószobákban, 2-3 °C-kal megemelkedett a hőmérséklet, jóval kisebb hőmennyiség felhasználása mellett.

2. Éjjeli menedékhely (107013)

A szállást nyújtó intézmények közül a menedékhely tekinthető a legalacsonyabb „küszöbű” szolgáltatásnak. Igénybevétele minimális feltételekhez kötött.

A hajléktalanok éjjeli menedékhelye biztosítja az önellátásra és a közösségi együttélés szabályainak betartására képes hajléktalan személyek számára az éjszakai pihenésre, a személyi

tisztálkodásra, az étel melegítésére, étkezésre, betegek elkülönítésére, a közösségi együttlétre szolgáló helyiségeket. A szakellátásnak ez a formája Oroszlány város számára nem kötelező feladat, azonban valós igényeket elégít ki.

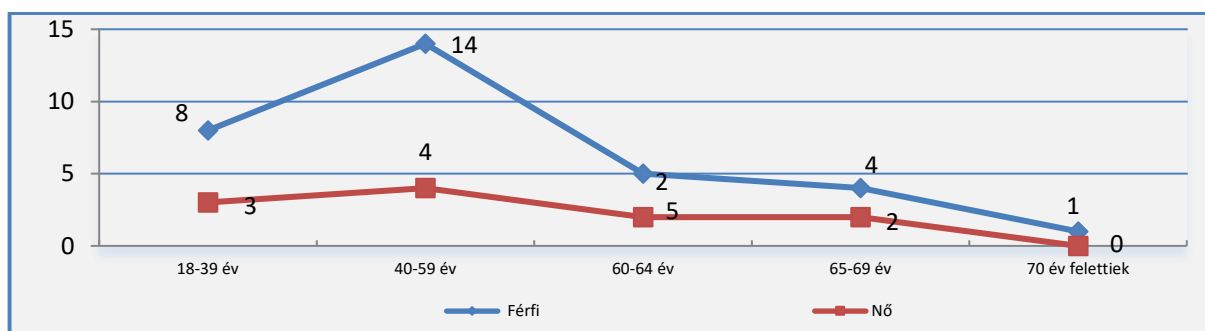
A menedékhely 50 férőhellyel rendelkezik. 2010 óta van lehetőségünk időszakos férőhelybővítésre. Ezen keretek között a téli krízisidőszakban plusz 25 személy fogadására van férőhely.

2023. folyamán az igénybe vevők átlagos száma 43 fő volt.

Az éjjeli menedékhely igénybe vevőinek korcsoportos bontása 2019- 2023 (fő)

	18-39 év	40-59 év	60-64 év	65-69 év	70 év felettek	Összesen
2023	11	18	7	6	1	43
2022	12	21	8	7	-	48
2021	11	19	9	3	2	44
2020	14	19	8	5	-	46
2019	15	21	8	6	-	50

Az éjjeli menedékhely igénybe vevőinek korcsoportos és nemenkénti bontása 2023 (fő)



A férfiak száma továbbra is meghaladja a nőkéét. Az igénybe vevők száma csökkenést mutat, a férfiak és nők megoszlása nagyjából változatlan. A korcsoportokat tekintve látható, hogy változatlanul az aktív korúak azok, akik legmagasabb számban és arányban fordulnak elő az éjjeli menedékhely igénybe vevői között. A nappali melegedő és az éjjeli menedékhely kliensköre nagy átfedést mutat.

A szolgáltatást nehezíti, hogy egyre többen vannak az igénybe vevők között, akiknek pszichiátriai gondozása is szükséges lenne, azonban a megfelelő egészségügyi háttér hiánya ezt nehezíti. A munkatársak törekednek őket a megfelelő szakemberhez eljuttatni, ellátásukat az általa javasoltak szerint biztosítani. Állapotukból adódóan az egymás mellett élés szabályait sokszor nehezen tudják betartani.

Gyermekjóléti alapellátás

1. Gyermekjóléti szolgáltatás (104042)

A szolgáltatás célja, alapfeladatai:

A gyermekvédelem rendszerén belül a gyermekjóléti szolgáltatás a gyermekjóléti alapellátások közé tartozik, melynek biztosítása a települési önkormányzat feladata.

A gyermekjóléti szolgáltatás olyan, a gyermek érdekeit védő speciális személyes szociális szolgáltatás, amely a szociális munka módszereinek és eszközeinek felhasználásával szolgálja a gyermek testi és lelki egészségének, családban történő nevelkedésének elősegítését, a gyermek veszélyeztetettségének megelőzését, a kialakult veszélyeztetettség megszüntetését, illetve a családjából kiemelt gyermek visszahelyezését.

Intézményünkben lehetőség van fogyatékoságügyi tanácsadás szolgáltatást is igénybe venni. Jogszabályi meghatározás alapján ellátására területi szinten egy Család- és Gyermekjóléti Központ lett kijelölve Vármegyénkben. Az Oroszlányi Járásban jelentkező kliensekkel a TJ ESZI Család- és Gyermekjóléti Központ egy munkatársa foglalkozik havi rendszerességgel intézményünkben.

A gyermekjóléti szolgáltatás feladata a gyermek testi, lelki egészségének, családban történő nevelésének elősegítése érdekében:

- a) a gyermeki jogokról és a gyermek fejlődését biztosító támogatásokról való tájékoztatás, a támogatásokhoz való hozzájutás segítése,
- b) a családtervezési, a pszichológiai, a nevelési, az egészségügyi, a mentálhigiénés és a káros szenvedélyek megelőzését célzó tanácsadás vagy az ezekhez való hozzájutás megszervezése,
- c) a válsághelyzetben lévő várandós anya támogatása, segítése, tanácsokkal való ellátása, valamint szociális szolgáltatásokhoz és gyermekjóléti alapellátásokhoz, különösen a családok átmeneti otthonában igénybe vehető ellátáshoz történő hozzájutásának szervezése,
- d) a szabadidős programok szervezése,
- e) a hivatalos ügyek intézésének segítése.

A gyermekjóléti szolgáltatás feladata a gyermek veszélyeztetettségének megelőzése érdekében:

- a) a veszélyeztetettséget észlelő és jelző rendszer működtetése, a nem állami szervek, valamint magánszemélyek részvételének elősegítése a megelőző rendszerben,
- b) a veszélyeztetettséget előidéző okok feltárása és ezek megoldására javaslat készítése,
- c) a meghatározott személyekkel és intézményekkel való együttműködés megszervezése, tevékenységük összehangolása,
- d) a gyermekkel és családjával végzett szociális munkával (a továbbiakban: szociális segítőmunka) elősegíteni a gyermek problémáinak rendezését, a családban jelentkező működési zavarok ellensúlyozását,

- e) a családi konfliktusok megoldásának elősegítése, különösen a válás, a gyermekelhelyezés

és a kapcsolattartás esetében, kezdeményezi:

- a. egyéb gyermekjóléti alapellátás igénybevételét,
- b. szociális alapszolgáltatás igénybevételét,
- c. egészségügyi ellátás igénybevételét,
- d. pedagógiai szakszolgálat igénybevételét,

2. Család- és gyermekjóléti szolgálat

A család- és gyermekjóléti szolgálat ellátja a gyermekjóléti szolgáltatási feladatokat, valamint a családsegítés szociális törvényben megfogalmazott feladatait.

Feladatellátása során:

- a) folyamatosan figyelemmel kíséri a településen élő gyermekek szociális helyzetét, veszélyeztetettségét,
- b) meghallgatja a gyermek panaszát, és annak orvoslása érdekében megteszi a szükséges intézkedést,
- c) az ellátási területén közreműködik a kormányrendeletben meghatározott európai uniós forrásból megvalósuló program keretében természetben biztosítható eseti vagy rendszeres juttatás célzott és ellenőrzött elosztásában,
- d) segíti a nevelési-oktatási intézmény gyermekvédelmi feladatának ellátását,
- e) felkérésre környezettanulmányt készít,
- f) kezdeményezi a települési önkormányzatnál új ellátások bevezetését,
- g) biztosítja a gyermekjogi képviselő munkavégzéséhez szükséges helyiségeket,
- h) részt vesz a külön jogszabályban meghatározott Kábítószerügyi Egyeztető Fórum munkájában,
- i) 2022. június 10-e óta előgondozást végez az MRE KIMM Fiatalok Drogtérapiás Otthonával kötött előgondozói szerződés alapján

A család- és gyermekjóléti szolgálat számokban:

- 2023-ban együttműködési megállapodás alapján Oroszlányban **159 család** került a látóterünkbe, míg nem együttműködés alapján **171 család**.
- A 17 éven aluliak száma a fenti metódus szerint: **353 fő (együttműködés alapján 257 fő, nem együttműködés alapján 96 fő).**
- A járás többi településén 2023-ban együttműködési megállapodás alapján **41 család** került a látóterünkbe, míg nem együttműködés alapján **31 család**.
- A 17 éven aluliak száma a fenti metódus szerint: **101 fő (együttműködés alapján 66 fő, nem együttműködés alapján 35 fő).**

Az ügyfeleink gazdasági aktivitása járási szinten:

- Az összesített létszámból **198 fő** rendelkezik munkahellyel,
- **21 fő** munkanélküli,
- **180 fő** inaktív,
- eltartott 0-14 éves korú gyermekek száma: **260 fő**.

A családok összetétele:

- Oroszlányban a **159** látóterünkben lévő, együttműködési megállapodással együttműködő családokból
- **88 család:** házastársi (élettársi) kapcsolatban él együtt,
- egyedül él: **5 fő**,
- egy szülő 1 vagy több gyermekkel **59 család**,
- A járás többi településén az **41** látóterünkben lévő, együttműködési megállapodással együttműködő családokból
- **38 család:** házastársi (élettársi) kapcsolatban él együtt,
- egyedül él: **9 fő**,
- egy szülő 1 vagy több gyermekkel **4 család**.

Az elsődleges problémák száma:

A fő probléma típusa	2020	2021	2022	2023
Anyagi, megélhetési	65	78	90	85
Gyermeknevelési	94	104	86	86
Beilleszkedési nehézség	41	49	44	44
Magatartás- teljesítményzavar	59	29	32	33
Családi konfliktus	56	60	84	84
Szülők, család életvitele	84	117	113	113
Szülői elhanyagolás	30	47	73	73
Családon belüli bántalmazás	9	23	24	24
Fogyatékkal élők	17	22	3	3
Szenvedélybetegségek	28	33	49	49
Összesen	483	562	598	594

Szakmai tevékenységek adatai:

Megnevezés	Szakmai tevékenység halmozott száma	Szolgáltatásban részeseülők száma (halmozott adat)
Információnyújtás	3158	823

Segítő beszélgetés	2787	751
Ügyintézés	1782	591
Tanácsadás	2563	815
Esetmegbeszélés	511	285
Családlátogatás	1567	790
Esetkonferencia	73	140
Adományközvetítés	685	431
Összesen	13126	4626

Szakmaközi konferenciák 2023-ban:

- 02. 28. – Kerekasztal beszélgetés az Ukrán Szálláshelyen elő tanköteles tanulók iskolába járásának lehetőségeiről
- 03. 21. – Fogyatékosügyi tanácsadókkal történő szakmai együttműködés lehetőségei
- 05. 30. – Jelzőrendszer működése, Ukrán Szálláshely bemutatása
- 06. 13. – Területi Védőnői Szolgálattal kapcsolatos szakmai együttműködés erősítése
- 06. 21. – TEGYESZ örökbefogadással kapcsolatos szakmai együttműködés erősítése
- 12. 07. – Óvodai és iskolai szociális segítők szakmai munkájának módszertana az Esztergomi Híd Család- és Gyermekjóléti Központ részvételével

A legtöbb esetben már a GYVR rendszerét használják a kollégák, bár továbbra is akadnak rendszerproblémák. Ezeket, valamint a rendszer használatával kapcsolatos változtatási javaslatainkat folyamatosan jelezzük a Magyar Államkincstár felé, melynek köszönhetően több változás is történt a felületen, megkönnyítve a rögzítés folyamatát.

3. Család- és gyermekjóléti központ (104043)

A család- és gyermekjóléti központ a család- és gyermekjóléti szolgálat szolgáltatási feladatain túl:

- a) a gyermek családban nevelkedésének elősegítése, a gyermek veszélyeztetettségének megelőzése érdekében a gyermek igényeinek és szükségleteinek megfelelő önálló egyéni és csoportos speciális szolgáltatásokat, programokat nyújt, amelynek keretében
 - a) utcai és – ha a helyi viszonyok azt indokolják – lakótelepi szociális munkát,
 - b) kapcsolattartási ügyeletet, ennek keretében közvetítői eljárást.
 - c) ha a helyi viszonyok azt indokolják, kórházi szociális munkát,
 - d) gyermekvédelmi jelzőrendszeri készenléti szolgálatot,
 - e) jogi tájékoztatásnyújtást és pszichológiai tanácsadást,
 - f) családkonzultációt, családterápiát, családi döntéshozó konferenciát;
- b) a gyermekvédelmi gondoskodás keretébe tartozó hatósági intézkedésekhez kapcsolódó, a gyermekek védelmére irányuló tevékenységet lát el, amelynek keretében

- a) kezdeményezi a gyermek védelembevételét, vagy súlyosabb fokú veszélyeztetettség esetén a gyermek ideiglenes hatályú elhelyezését, nevelésbe vételét,
 - b) javaslatot készít a veszélyeztetettség mértékének megfelelően a gyermek védelembe vételére, illetve a családi pótlék természetbeni formában történő nyújtására, a gyermek tankötelezettsége teljesítésének előmozdítására, a gyermek családjából történő kiemelésére, a leendő gondozási helyére vagy annak megváltoztatására, valamint a gyermek megelőző pártfogásának mellőzésére, elrendelésére, fenntartására és megszüntetésére,
 - c) együttműködik a pártfogó felügyelői szolgálattal és a megelőző pártfogó felügyelővel a bűnismétlés megelőzése érdekében, ha a gyámhatóság elrendelte a gyermek megelőző pártfogását,
 - d) a családjából kiemelt gyermek visszahelyezése érdekében szociális segítőmunkát koordinál és végez – az otthon nyújtó ellátást, illetve a területi gyermekvédelmi szakszolgáltatást végző intézménnyel együttműködve – a család gyermeknevelési körülményeinek megteremtéséhez, javításához, a szülő és a gyermek közötti kapcsolat helyreállításához,
 - e) utógondozást végez – a gyermekvédelmi gyámmal együttműködve, a 86. § (1) bekezdés f) pontjában foglaltak szerint – a gyermek családjába történő visszailleszkedéséhez,
 - f) védelembe vett gyermek esetében elkészíti a gondozási-nevelési tervet, szociális segítőmunkát koordinál és végez, illetve a gyámhatóság megkeresésére a családi pótlék természetbeni formában történő nyújtásához kapcsolódó pénzfelhasználási tervet (a továbbiakban: pénzfelhasználási terv) készít;
- c) szakmai támogatást nyújt az ellátási területén működő gyermekjóléti szolgálatok számára.

A fentiek figyelembevételével a család- és gyermekjóléti központ szolgáltatásainak biztosításával célunk, hogy az ellátási területen élő gyermekeket – családot olyan eszközökkel erősítsük meg, amelyekkel csökkenthetők az őket fenyegető veszélyeztetettségi tényezők. Célunk továbbá, hogy a hatósági intézkedés igénybevételével megelőzhető legyen a gyermek családból történő kiemelése, a szülői készségek, képességek megerősítésével segítsük a gyermekek visszakerülését a vérszerinti családjukba. Segítséget nyújtunk a gyermekek törvényben foglalt jogainak érvényesítéséhez, a szülői kötelességek teljesítéséhez, a gyermekek veszélyeztettségének megelőzéséhez és megszüntetéséhez. Széleskörű támogatást nyújtunk a gyermekek ellátására, gondozására, testi, szellemi fejlődésére, szocializációjára vonatkozó szülői, gondozói, támogatói tevékenység ellátásához.

Szociális és gyermekvédelmi feladataink végzése során tiszteletben tartjuk a családok életmódját, életstratégiáját, szokásrendjét és tradícióit.

Hangsúlyos feladatunk, hogy szervezzük és összehangoljuk az intézményi ellátásban részesülők szociális biztonságának megőrzése érdekében nyújtott szolgáltatásokat, információt nyújtunk, és megismertessük e tevékenységek és egyéb szociális szolgáltatások tartalmát és eljárási rendjét, támogassuk az azokhoz való hozzáférést

A gyermekek családban való nevelkedésének elősegítése, gyermekek veszélyeztetettségének megelőzése érdekében, igényeiknek és szükségleteiknek megfelelő önálló egyéni és csoportos speciális szolgáltatásokat, programokat nyújtunk, amelynek a keretében biztosítjuk:

- az óvodai és iskolai szociális munkát
- a kórházi szociális munkással együttműködést
- a kapcsolattartási ügyeletet
- a gyermekvédelmi jelzőrendszeri készenléti szolgálatot
- jogi tájékoztatásnyújtást és pszichológiai tanácsadást
- családkonzultációt, pszichológiai tanácsadást, mediációt
- fogyatékosügyi tanácsadást

A fentiekén kívül a gyermekvédelmi gondoskodás keretébe tartozó hatósági intézkedésekhez kapcsolódó, gyermekek védelmére irányuló tevékenységet.

A feladatink teljesítésre érdekében együttműködünk a szociális és gyermekjóléti ellátó tevékenységhez kapcsolódó más szervezetekkel és intézményekkel.

A központban feladatot ellátó szakemberek a szociális munka eszközeinek alkalmazásával nyújtanak szolgáltatást a hatósági feladatellátáshoz és a speciális szolgáltatásokhoz kapcsolódóan.

A szociális munkában alapvető érték azt együttműködés.

A központ speciális szolgáltatásait igénybe vevők száma 2023-ban **1659 fő**

2023-ban a hatósági intézkedéshez kapcsolódó esetmenedzseri tevékenységben érintett kiskorúak száma Oroszlányban és a járásban működő telephelyeken: 251 fő (2022-ben 244 fő)

- **ebből védelembe vett 153 fő, nevelésbe vett 90 fő (2022-ben 73 fő), ideiglenes hatállyal elhelyezett 3 fő, utógondozásból, szakellátásból kikerült 5 fő**
- 2022-ben a Központ speciális szolgáltatásait az óvodai, iskolai szociális segítséget is számolva igénybe vette **1498 fő** (2022-ben 1281 fő), **ebből hatósági intézkedéssel érintett 89 fő**

Hatósági intézkedésekhez (javasolt és jogerős) kapcsolódó tevékenységek és ellátott kiskorúak száma (összehasonlító táblázat):

Tevékenység	Tevékenységek száma		Ellátott kiskorúak száma (halmozott adat)	
	2022	2023	2022	2023
Szociális segítő tevékenység	558	608	225	236
Esetkonferencián részvétel	27	43	51	67
Esetkonzultáció	1305	448	250	249
Esetmegbeszélés	401	67	82	70
Egyéni gondozási–nevelési terv készítés	70	95	130	151
Első védelembe vételi tárgyaláson való részvétel	27	39	43	58
Felülvizsgálati tárgyaláson való részvétel – nevelésbe vétel	24	22	29	37

Felülvizsgálati tárgyaláson való részvétel – védelembe vétel	49	66	96	108
Elhelyezési értekezleten, illetve tárgyaláson való részvétel	4	12	4	20
Egyéb hatósági tárgyaláson való részvétel	15	17	18	21
Családlátogatás	162	129	156	109
Környezet tanulmány készítésében való közreműködés	24	21	40	33
Környezet tanulmány készítése önállóan	44	47	53	55
Egyéb	24	22	38	16
Összesen	2734	1636	1215	1230

Speciális szolgáltatások keretein belül végzett tevékenység és az azokkal ellátott személyek:

Tevékenység	Speciális tevékenység száma		Ellátott személyek	
	2022	2023	2022	2023
Kapcsolattartási ügyelet	0	77	0	12
Iskolai szociális munka	669	764	2335	1498
Készenléti szolgálat	10	13	1	13
Jogi tanácsadás	48	112	48	112
Pszichológiai tanácsadás	510	0	82	0
Fogyatékos ügyi tanácsadás	0	0	0	0
Hátralékkezelési tanácsadás	98	117	20	24

Személyi és tárgyi feltételek: Az Önkormányzati Szociális Szolgálat az országos átlaghoz képest jelentősen jobb személyi feltételekkel rendelkezik. Minden szakmai területen megfelelő számú, és végzettségű szakember dolgozik:

Család- és Gyermekjóléti Szolgálat személyi állománya:

9 fő családsegítő munkakörben dolgozik, közülük 1 fő szakmai vezetői feladatot lát el. Kettő fő családgondozó jelenleg nem rendelkezik a megfelelő tanulmányi végzettséggel, a többieknek felsőfokú, szakirányú végzettsége van.

Család- és Gyermekjóléti Központ:

Esetmenedzserek száma: 4 fő

Óvodai- iskolai szociális segítő: 3 fő

Tanácsadó. 2 fő / jogi tanácsadás, adósságkezelési ügyek/

Szociális asszisztens: 2 fő

Szakmai vezető: 1 fő

A fogyatékosági tanácsadást egy fő látja el havi egy alkalommal, aki a tatabányai TJ ESZI Család- és Gyermekjóléti Központ alkalmazottja

A gyermekjóléti és a gyermekvédelmi ágazatban a Gyermekeink Védelmében Informatikai Rendszer bevezetésével a XXI. századi követelményeknek megfelelő informatikai háttértámogatás került kialakításra a szakmai adminisztráció elősegítése céljából az EFOP-1.9.4-VEKOP-16. Szociális ágazat módszertani és információs rendszereinek megújítása c. projekt finanszírozásának keretén belül.

A gyermekjóléti és a gyermekvédelmi ágazat működésének átláthatósága, a hatékonyság javítása, a gyorsabb, hatékonyabb szakmai kommunikáció és feladatellátás érdekében, valamint az adminisztrációs terhek és a papíralapú kommunikáció csökkentését szolgálva a gyermekek védelméről és a gyámügyi igazgatásról szóló 1997. évi XXXI. törvény alapján került bevezetésre a Gyermekeink Védelmében Informatikai Rendszer (GYVR) a gyermekjóléti szolgáltatás nyújtók és a gyermekek átmeneti gondozását biztosítók részére is.

Az informatikai rendszert minden család- és gyermekjóléti szolgáltatást és gyermekek átmeneti gondozását nyújtónak (továbbiakban: alapellátás) használnia kell.

A GYVR rendszer működése még sokszor akadályba ütközik, de a kollégák folyamatosan jelzik, ha a rendszerhibát tapasztalnak.

4. Családok Átmeneti Otthona

A családok átmeneti otthona egy többféle krízishelyzetben igénybe vehető, átfogó szociális intézménytípus. Egyszerre biztosít ellátást az ideiglenes lakhatási gondokkal küzdő családok és krízishelyzetben került nők és családjaik számára is.

A Családok Átmeneti Otthona 2000-ben az első intézmény volt a megyében. A működési engedélyben meghatározott férőhelyszám 38 fő. Ebből hat férőhelyen, hozzátartozók közötti erőszakot elszenvedett nőket, anyákat, gyermekeket fogad az intézmény az ország egész területéről.

Az átmeneti otthon részén 32 fő, 10 lakószobában, míg a családon belüli erőszakot elszenvedett anyák és gyermekeik részére 2 szoba (az átmeneti férőhelytől kicsit különálló részén) 6 férőhellyel áll rendelkezésre. Alapvetően gyermekvédelmi intézmény, célja a család egységének, önálló életvitelének megtartása és támogatása a szociális munka eszközeivel.

A családok átmeneti otthona megszakítás nélküli munkarend szerint működő bentlakásos intézmény, amely a gyermekjóléti alapellátás körébe tartozik. Az átmeneti gondozási hely a gyermek és szülője, illetve várandós anya számára alaptevékenységként biztosítja az átmeneti gondozást, illetve szülő és gyermeke együttes lakhatását otthonszerű elhelyezés formájában, segítséget nyújt a szülőnek gyermeke teljes körű ellátásához, gondozásához, neveléséhez. A családok átmeneti otthona szociális és mentális problémák miatt veszélyeztetett, illetve krízishelyzetbe került, otthontalanná vált családokat fogad, elsődlegesen Oroszlány közigazgatási területéről.

Lakhatás nélkül maradt családok számára, a CSÁO az egyik utolsó lehetőség, amennyiben a lakhatási gondokat sem anyagi, sem családi, illetve önkormányzati segítséggel nem lehet orvosolni.

Az átmeneti gondozási egység állandó 24 órás szakmai felügyelettel, folyamatos munkarendben működik. A Családok Átmeneti Otthonának szakmai stábjában 3 családgondozó, 4 gondozónő és pszichológusból áll. A csapat tagjai rendszeres kötelező továbbképzéseken vesznek részt, illetve szakszervezet általi programokon lehetőségük van rekreációra is.

Ügyfeleink számára a bútorozott és elektronikai eszközzel felszerelt szobák mellett, biztosítjuk a főzési- és mosási lehetőséget, szükség esetén élelemmel, ágyneművel, alapvető gyógyszerrel, illetve adományruházattal segítjük őket. Előre egyeztetett időpontban szakgondozóink segítségével pedig gyermekfelügyelet kérhető.

Munkánk során nagy hangsúlyt fektettünk az intézményben élő, marginalizált helyzetű, megélhetési gondokkal küzdő anyák szociális, foglalkoztatási problémáinak orvoslására, életminőségük javítására, anya – gyermek kapcsolat erősítésére.

Szakmai teamünk - szociális munkások, szociálpedagógusok, gyermekgondozók, pszichológus, fejlesztő pedagógus, jogász – komplex szakmai tudásával, a családokkal együttműködve az elsődleges cél mellett folyamatosan arra törekedett, hogy minden esetben a gyermekek érdekeit helyezze előtérbe. Így munkánk során a gyermek érzelmi, értelmi és szociális fejlődését és életkori sajátosságait szem előtt tartva állítottuk össze szakmai programunkat.

Rendszeres volt a személyes megbeszélés, egyeztetés a szakmai csoportok szakemberei között. Amennyiben a védelembe vétel, a hatósági intézkedés kezdeményezésének a lehetősége felmerül, az összehívott jelen volt a központ esetmenedzsere is.

A szolgálat munkatársai, az esetmenedzserek, a mentálhigiénés csoport, az utcai szociális munkások, az átmeneti otthon szakemberei szoros együttműködésben dolgoznak. Rendszeresek voltak a közös családlátogatások, a személyes konzultációk, esetmegbeszélések.

A családok átmeneti otthonának munkatársai 9 alkalommal vettek részt szakmaközi megbeszélésén. Ellátogattak országos átmeneti otthonok találkozójára, a hatékonyabb munkavégzés miatt jelzőrendszerrel megbeszélést tartottak, illetve másik településen működő átmeneti otthont látogattak meg.

A krízisközpontok kizárólag a kapcsolati erőszak miatt kialakult akut krízishelyzetek okán otthonukat elhagyni kényszerülő bántalmazottak és családtagjaik számára nyújtanak ellátást. A krízisközpontok a bántalmazott és családjának szükségleteihez igazodóan biztosítják az 15/1998. (IV. 30.) NM rendelet 76-82. §-ai szerinti teljes körű ellátást.

A Családok Átmeneti Otthona szoros kapcsolatban áll a Család- és Gyermekjóléti Központtal és a helyi jelzőrendszerrel. A két terület között belső protokoll szerint történik a családok bekerülése az átmeneti gondozási férőhelyre. A felvételt önként kérheti a szülő, s másrészt kezdeményezheti kötelezőként is akár a család- és gyermekjóléti szolgálat esetgazdája. A család intézményi ellátás ideje, bent tartózkodása alatt rendszeresen havi szinten esetmegbeszélés alkalmával kapcsolatot tartanak a családokkal.

A szakmai egység által nyújtott átmeneti ellátás és krízisszolgáltatás három fő pillérből áll:

- Elhelyezés biztosítása otthonukat elhagyni kényszerülő rész vagy egész családok számára
- A régió szakemberei számára információnyújtás, tájokoztatás a krízisszolgáltatás kapcsolatosan
- Krízispont működtetés.

Munkánk során nagy hangsúlyt fektetünk a peremhelyzet szélére került, megélhetési gondokkal küzdő, foglalkoztatásból kiesett családok megsegítésére. A feladatellátás fókuszában a család, mint rendszer jelenik meg, de elsődlegesen a gyermekek veszélyeztetettségét vagyunk kötelesek megelőzni.

A pandémia, lakás- és munkaerő - piaci egyenlőtlenségek, a magas bérlemények, a bérlakások hiánya, a szakképzetlenség könnyen vezethetnek ahhoz, hogy a családok a társadalom peremére szorulnak, otthontalanná válnak. Az ilyen létbizonytalanságból a még bejelentett munkával rendelkező családok sem képesek egyedül kikerülni.

Alapvető tapasztalatunk, hogy a családi összetartozás kommunikáció a legnagyobb erőforrás, amelyet a család használhat. Ennek hiánya vagy gyengesége gyakran a legalapvetőbb problémamegoldó lépések megtételét is megnehezíti, vagy éppen lehetetlenné teszi.

Összesített adat az átmeneti és a krízisellátásba érkezett ügyfelek vonatkozásában:

	Összes ellátott (fő)	Összes család	Felnőtt (fő)	Gyermek (fő)	Éves ellátotti napok száma (db)	Éves férőhely kihasználtság (%)
2021	123	38	45	78	11 878	85,63
2022	112	40	47	65	10 993	79,25
2023	121	42	46	75	11 969	86,29

Átmeneti ellátás

A 2023-as évben az átmeneti gondozásban **17 család** vette igénybe a szolgáltatást, összességében **21 felnőtt és 29 gyermek**, a vizsgált időszakban ez összesen **50 fő ellátását jelentette.**

A családok az átmeneti otthonában egy évig tartózkodhatnak, mely indokolt esetben újabb 6 hónappal meghosszabbítható. A családok kiköltözési esélyei az évek alatt rosszabbá váltak, mely miatt az intézményi hosszabbítási kérelmek száma növekedett.

Látható tendencia, hogy a családok sokkal hosszabb ideig szeretnék igénybe venni az ellátást, minthogy azt átmenetinek lehessen nevezni.

Megnövekedett azon családok száma is, akik a kiköltözés után, még ugyanabban az évben „visszaforogtak” az intézménybe (2 család). A tavalyi évben jellemzően kis létszámú családok költöztek az intézménybe, mely a létszám csökkenésben vehető észre.

A vizsgált időszakban intézményi hosszabbításra 4 (2021 - 5, 2022 - 3) családnál került sor, ez a tavalyi évhez képest növekedést mutat.

Az átmeneti ellátásban:

- 2 család élettársi kapcsolatban
- egyedülálló gyermekes anyák 15 esetben
- 1 szociális válsághelyzetben élő kismama

Az elhelyezést kiváltó problémák megoszlása

A családok átmeneti otthonába történt bekerülés legfőbb oka szülők életvezetési problémái, pénzbeosztási képességeinek hiánya, az egészségi állapot elhanyagolása és a szülő szenvedélybetegsége. A bekerülés melletti indíték a hatóság általi védelembe vétel általi kötelezések. Ez utóbbi a szülői alkalmasság bizonyítása és a gyermek megfelelő nevelési és ellátásának képessége miatt fontos. Az átmeneti gondozási helyen a szakembereknek lehetőségük van a család képességeiről több információt szerezni.

2023-ban 10 család került újként bekerülő az átmeneti gondozási helyre.

Az elmúlt évekre jellemző, hogy nagy számban egyedülálló anyák érkeznek gyermekeikkel. Kijutási esélyeik csekélyebbek, mint a kétszülős családoké. Még nehezebb, ha nincs mellettük természetes támogató közeg (rokon, barát). Ezek az okok miatt is, az egyszülős családok többszörös hátránnyal indulnak a munka, a lakhatás megteremtése és a szülők szerepek betöltése kapcsán.

Sikernek könyvelhető el, hogy az utóbbi két évben a családok 80 %-a bejelentett vagy alkalmi munkában dolgozott, melynek köszönhetően életminőségük javultak, s családjaik előtakarékosságot tudtak képezni a bent tartózkodás időtartama alatt.

2 család vonatkozásában a háziarend súlyos megsértése miatt, jogviszonyuk megszüntetésre került. A tavalyi évben szociális válsághelyzetben lévő kismamával nem foglalkoztunk, beköltözéskor már az újszülött gyermekkel érkeztek.

Az év végére a munkába állás pozitív változást hozott. A közfoglalkoztatásnak köszönhetően 2 édesanyának sikerült 8 órában elhelyezkednie, s emellett 11 ügyfél bejelentett munkaviszonyt létesített (gyár, takarítónő). 4 anyuka tartózkodott itthon, akik a gyermek életkora miatt gyēs és gyedre jogosultak még. 2 anyuka munkahelykeresésben van, de párja dolgozott, így volt jövedelemforrás a családban. Sikernek könyvelhető el, ha nem is bejelentett, de 2 fő alkalmi munkában dolgozott.

A vizsgált évben az átmeneti gondozási helyről 9 család költözött ki, 4 család albérletbe/bérlakásba költözött, 5 család rokonhoz/családtaghoz/ismerőshöz.

kiköltözés helye	családok száma
ismeretlen helyre	0
gyermekvédelmi szakellátásba	0
rokon, ismerős, család	5
önkormányzati bérlakásba	0
albérletbe	4
más CSÁO, anyaotthon	0
jelenleg is a CSÁO-ban lakik	8

A város gazdasági fellendülésével, a vendégmunkások megjelenésével, a bérlemények díjai megemelkedtek, így alig, vagy megfizethetetlen összegű bérlemények állnak rendelkezésre. Az otthonunkban élő, többnyire egyedülálló anyák, képtelenek ezeket a magas díjakat hosszútávon fizetni. Összességében megfigyelhető, hogy a kiköltözések leggyakoribb módja a természetes támaszok igénybevétele. Sajnos azonban egyre ritkábban tudnak a kiköltöző családok a természetes támaszaikra (pl.: szülők, rokonok, barátok) támaszkodni, mivel ők is anyagi és lakhatási gondokkal küszködnek vagy bérleményben élnek.

A családok pénzbeosztási problémáiknak növekedésével, előtakarékoság keretében egyre kevesebben tudnak annyit félretenni, melyből bérleménybe tudnának költözni, s főleg a jellemzően 2-3 havi kauciót kifizetni. Amennyiben előtakarékoskodik, akkor sincs nagy esélye, hogy hosszútávon fenntudja tartani a bérleményt.

Harmadik kikerülési mód, hogy a család tovább költözik egy következő családok átmeneti otthonába, ahol jellemzően szintén hosszú várólista van. Az átmeneti gondozási rendszer „bedugult”, nem tudja az ellátott igénybevételi kérelmét fogadni. Másrészt az intézmény az alapvető működési és szakmai funkcióját ezáltal elveszti.

Az intézmény neve is sugallja, hogy átmeneti, mely ideiglenesen segít a családok lakhatási problémáit a törvény adta lehetőségeken belül. A családok átmeneti otthonára épülő, lépcsőzetes intézményi rendszerre lenne szükség, amiben az ellátási formák kapcsolódnak egymáshoz. Sajnos sok család csak addig van biztonságban, míg intézményi keretek között él.

Krízisellátás

A krízis-központ bántalmazott anyák és gyermekek, vagy bántalmazott egyedülálló nők, azonnali befogadására alkalmas, védett férőhely, ahol a családon belüli erőszak áldozatai 4+4 hétig teljes körű, ingyenes, és szakszerű ellátásban részesülnek.

A családon belüli erőszakot elszenvedett anyák és gyermekeik az Országos Kríziskezelő és Információs Telefonszolgálat (OKIT) segélykérő vonalán keresztül jutnak el otthonunkba.

Intézményünkben a kríziszolgáltatás a Nemzeti Erőforrás Minisztérium közvetlen ellenőrzése, fenntartása alatt áll. A családok négy hét időtartamra kapnak elhelyezést, mely egyszer négy héttel még meghosszabbítható. A krízisellátás többletfeladatainak finanszírozására évi 6 millió forintot nyert el a fenntartó pályázati úton.

Az együttműködésünk nagyon hatékony a krízisellátásba bevont szakemberekkel, dr. Vajda Hilda gyermekpszichiáterrel, tatabányai tanügyigazgatási referenssel, fejlesztő

pedagógusunkkal, és pszichológusunkkal. 2023-ban megbízással egészségfejlesztő és fejlesztőpedagógus szakemberrel bővült a krízisesek megsegítése.

2023-ban összesen 71 fő, 25 család tartózkodott a 6 krízis férőhelyen. 24 esetben egyedülálló gyermekes anya – melyen kívül 1 felnőtt korú- bántalmazott nő vette igénybe a szolgáltatást. A tavalyi számadatokhoz képest, felvett személyek számában kiugró növekedés tapasztalható. A hozzánk érkező gyermekek, főként óvodás és általános iskolás korúak. Összesen 46 gyermeket fogadtunk, mely 16 fővel több a 2022-ben fogadottaktól.

25 ügyünkben, 8 esetben a szülők úgy nyilatkoztak, hogy a gyermek is bántalmazott volt, a tavalyi évhez csökkenést mutat. A bántalmazók nagyrészt drogfogyasztók, alkoholfüggők és gyógyszerfüggők. Megváltozott magatartásuk következménye miatt bántalmazták családtagjaikat. A bántalmazás halmazott formában jelent meg. Legelső helyen érzelmi (23), fizikai (20), szeparálás (15), gazdasági (9), és szexuális (3). A bántalmazás formáinál háromszorosára növekedett a szeparálás a bántalmazottak körében. Három esetben történt szexuális bántalmazás. Meglepő, hogy a 25 esetből, 10 családnál nem ez volt az első kilépési próbálkozás.

A családokkal végzett munka hatékonynak értékelhető. A tavalyi statisztikához képest, idén megnőtt azoknak a száma, akiknek sikerült ideiglenes távoldartást kezdeményeznünk. 5 esetben a bent tartózkodás rövidsége miatt, nem értünk el eredményeket. A családok az általunk nyújtott ellátással, nagyon elégedettek voltak, lelkileg és mentálisan megerősödve távoztak. Heti szinten kaptak segítséget a pszichológustól, a fejlesztő pedagógustól és az egészségfejlesztőtől. Fontosnak tartottuk az utazás során az ügyfelek támogatását és koordinálását. Saját krízismobil segíti a kollegák és ügyfelek hatékony munkavégzését. 24 órában fordulhatnak a műszakban dolgozó kollegához segítségért. Emellett a biztonságérzetük a biztonsági őrszolgálat jelenlétével is enyhülhet.

A 2023. évben megnövekedett az ideiglenes és megelőző távoldartás elrendelése (11 eset). Több alkalommal rendőrségi és online bírósági meghallgatás is történt. Voltak esetek, amikor más vármegyéből jött el a nyomozó kihallgatni az ügyfelet. Törekszünk arra, hogy a bántalmazott ügyfeleinknél a településre megérkezése előtt történjen meg a feljelentés, hogy a későbbi ügyintézés gördülékenyebb lehessen. Családon belüli erőszak általi feljelentések megírásában segítségükre vagyunk, melyet az illetékes lakcímük szerinti Rendőrkapitányság e-mailjére továbbítunk. Fontos számunkra a feljelentés, hiszen elindul egy folyamat a védelmüket illetően. Feladatnak tekintjük, hogy az Áldozatsegítő Szolgálatnál azonnali pénzügyi segílyt igényeljük.

A krízisellátásban az ügyfelek a szobájukkal, ellátásukkal, a szakmai és emberi hozzáállással mind-mind elégedettek. A környezet, szakmai stáb és a biztonságérzet hozzásegítette őket a lelkifolyamatok feldolgozásában. Az OKIT-tal és minden más társszervvel jó kapcsolatot ápolunk. A tavalyi évben az OKIT munkatársaival három alkalommal találkoztunk, hogy szakmai eszmecserét tartsunk. Az intézményben folyó segítségnyújtás célja, hogy ügyfeleink önfenntartásra, problémáik megoldására, gyermekeik fizikai, mentális és érzelmi igényeinek kielégítésére képessé váljanak. Szakmai munkánk célja a hozzánk bekerülő családok képessé tétele arra, hogy a szülők gyermekeik nevelését és fejlődését stabilan biztosítani tudják

A munkavégzés legfontosabb szempontjai az egészségmegőrzés, a járványügyi szabályok betartása. A krízisellátásba az igénybe vevők többnyire igen rossz körülmények közül érkeznek. (Penészes lakás, nem megfelelő lakókörülmények, elhanyagoltság, fertőzések stb.) Ezeknél a családoknál az egészségi és mentális állapot az átlag alatt van, így nagyobb hangsúlyt kell fektetnünk rájuk.

Sikeresnek könyvelhetjük el, hogy teljes intézményi biztonsági kamerarendszer és hő és füstelvezető rendszer áll rendelkezésre. A 2023-as év eredményének könyvelhető el, hogy évvégére a bentlakók 80 %-a bejelentett munkahellyel rendelkezett, így minden szoba előtakarékosságot tudott képezni, mely elengedhetetlen a kiköltözéshez.

Fontosnak tartjuk prevenciót és a szabadidős tevékenységeket egyaránt. A 2023-as évben is változatos programokkal gazdagítottuk a bent lakó gyermekeinek életét és mindennapjait:

- Csáo újság első száma
- Farsangi kavalkád
- Anyák napja
- Húsvéti foglalkozás
- Természettudományi múzeum
- Kirándulás Gaja – szurdokba
- Kirándulás Majkra
- Tűzoltóság meglátogatása
- Aszfaltrajz verseny
- BKKR családi nap - Palacsinta sütő verseny
- Kresz játékosan, rendőrség bevonásával
- Bűn és drogmegelőzés előadás
- Székesfehérvár strandolás
- Kirándulás Budapest Hősök tere és játszótéri program
- Mikulás
- Karácsony az intézményben

Adományok:

- Ruhaadomány
- Háztartási és konyhai eszközök
- Veolia adománygyűjtése, vászonképek
- CKÖ karácsonyi adománya
- Tesco, Penny élelmiszeradomány napi rendszerességgel
- Budapesti anonim pártfogók iskolai tanszerek, felszerelések, karácsony előtti ajándékok.
- Petra Zselyem, hordozási tanácsadótól hordozó eszközök
- Kanga Babahordozó Klubtól – Babahordozási termékek és eszközök

- Világítótorony Alapítvány karácsonyi adományozása
- Vöröskereszt Mikulás
- Vöröskereszt Élelmiszeradomány

5. Bölcsőde

A bölcsőde, mint a gyermekjóléti alapellátás része, a családban nevelkedő gyermekek napközbeni ellátását, szakszerű gondozását – nevelését végző intézmény. Azoknak a 20 hetestől 3 éves korú gyermekeknek a nevelését – gondozását vállalja, akiknek szülei valamilyen ok miatt nem tudják biztosítani a napközbeni ellátásukat, illetve szociális, vagy egyéb ok miatt szükséges az intézményi gondoskodás a számukra. A bölcsődei nevelés–gondozás – az első intézményi keretek között megjelenő szocializációs színtér – gyermekközpontú, ennek megfelelően a gyermeki személyiség kibontakoztatására törekszik. A korai életkorban a családi minta a meghatározó. A bölcsődei nevelés ezt kiegészítő, támogató, mintanyújtó szerepet vállal, annak érdekében, hogy a gyermekek fizikai, emocionális és szociális szükségletei teljes mértékben kielégítettek legyenek.

Az Önkormányzati Szociális Szolgálat Bölcsődei telephelyén a telephely bővítésével 2023. 09. 25. óta immár 192 férőhelyen, 16 csoportban biztosított az ellátás. Októbertől bevezetésre került az időszakos gyermekfelügyelet is, mint plusz szolgáltatás a városban élő családok számára.

A bölcsődébe 2023-ban 252 gyermek volt beíratva, s közülük 2023. szeptember 1-én 51 fő ment óvodába. A felvett gyermekek közül 3 fő hátrányos helyzetű, és 1 fő halmozottan hátrányos helyzetű volt. A család-és gyermekjóléti szolgálat javaslatára 10 gyermek, védőnői javaslatra pedig 1 gyermek került a bölcsődébe. Orvosi véleményre 2 gyermek plusz egy nevelési évet járt intézményünkbe.

Tavaly 29 egyedülálló szülő íratta be gyermekét vagy gyermekeit intézményünkbe.

A tavalyi évben a bölcsőde feltöltöttsége 71,33 %-os, a kihasználtsága 51,63 %-os volt.

(Feltöltöttség: Beíratott gyermekek napi számának összege, osztva a lehetséges gondozási napok számával (gyermekenként). Kihasználtság: Gyermekenkénti gondozási napok számának összege, osztva a lehetséges gondozási napok számával). A beíratott és a normatív támogatás szempontjából figyelembe vett gyermekek létszáma egyetlen alkalommal és összesen sem haladhatja meg a szolgáltatói nyilvántartásban szereplő férőhelyszámot.

Bölcsődei adatok 2019-2023 (fő)

	2019	2020	2021	2022	2023
A tárgyév január 01-én beíratott gyermekek száma	127	121	110	114	115
Év közben felvett gyermekek száma	111	91	102	98	105
Óvodába ment	97	84	73	65	51
Év közben kimaradt	14	15	22	32	109

A tárgyév december 31-én beíratott gyermekek száma	121	110	114	111	107
--	-----	-----	-----	-----	-----

2019 – 2023 összehasonlító statisztikai adatai

	Feltöltöttség I. félév (%)	Feltöltöttség II. félév (%)	Kihhasználtság I. félév (%)	Kihhasználtság II. félév (%)	Legmagasabb felvett létszám (fő)	Legmagasabb napi jelenlévők (fő)
2023	84,19	58,48	64,48	38,78	138	130
2022	73,71	89,18	42,56	65,56	148	139
2021	81,57	70,48	54,65	38,5	135	115
2020	85,39	68,16	38,63	40,69	136	115
2019	94,54	77,17	71,47	45,95	156	145

A nyári leállás alatti ügyeletet átlagban napi 16 gyermek vette igénybe.

Tárgyi feltételek

Az intézmény működési engedély alapján, négy telephelyen működik, melyek az engedélyezett ellátottak száma és az ellátási feladatok szempontjából megfelelő alapterülettel, elfogadható építészeti adottságokkal rendelkeznek, bár a karbantartási feladatok elvégzése egyre több munkát ad. Az intézmény Hunyadi János utca 7. sz. alatti telephelyén megvalósult az épület nyílászáróinak és tetőszerkezetének teljes cseréje, illetve a mindenre kiterjedő hőszigetelés. Ezt a rendelkezésre álló források figyelembevételével a fűtési rendszer korszerűsítésével kellene folytatni.

2012-ben az Önkormányzat családsegítő-, gyermekjóléti-, és közösségi szolgáltatások céljára kétszintes házat vásárolt a Nyíres dűlő elején. A Csillag Szolgáltató Pont nevet kapó épület funkcióinak megfelelő felújítása 2013. nyarára készült el. Itt azóta is folyamatos jelenlétünkkel biztosítjuk a dűlőkben élők szolgáltatásokhoz való hozzájutását. Mára ennek a felújítása, a tető hőszigetelése is aktuálissá vált.

Az intézmény Mátyás király út 7. sz alatt található főzőkonyhájának villamos-, és eszköz felújítása is időszerűvé vált, erre is szükséges lenne megfelelő forrást biztosítani, és egyben közös gondolkodásra van szükség a fenntartóval, -a szintén ezen a címen található Hajléktalanokat ellátó telephely- épületének esetleges felújításáról, korszerűsítéséről is.

A 2022 őszén kicsúcsosodó energiaválság megmutatta, hogy egy megfelelő módon hőszigetelt épület mennyivel jobb energiahatékonysággal bír, mint egy nem, vagy 5-cmes szigeteléssel ellátott épület (Fürst S. u. 20. illetve a többi telephely adatainak összevetése alapján). Ennek eredményeként érdemes lenne a Bölcsődei telephely és a hajléktalanokat ellátó telephely

szigetelésének újragondolása is. Ezt támasztják alá a most felújított időseket ellátó telephely tapasztalati adatai is.

2023-ban megújult a bölcsődei telephely Rákóczi F. út felőli teljes udvarrésze, illetve a raktárépület és a mosdóház is.

Az Önkormányzati Szociális Szolgálat valamennyi telephelye akadálymentesített. Jelenleg a telephelyek tárgyi eszközeinek működtetése, pótlása, esetleges cseréje, felújítása ad napi teendőket.

Személyi feltételek

Az intézmény létszámellátottsága megközelíti az 1/2000. (I. 7.) SzCsM. rendelet és a 15/1998. (IV. 30.) NM rendelet mellékletében szereplő szakmai létszámnormatívákat. Sajnálatos módon szinte lehetetlen az üres álláshelyeket feltölteni, s ez már nem csupán a család- és gyermekjóléti szolgálat és központ esetében jelent problémát, hanem a tavalyi évben a bölcsőde kivételével az összes telephelyünkön problémaként jelentkezett. A közfoglalkoztatási programokban részt vevők száma lehetőséget ad arra, hogy a végzettséget nem igénylő munkakörökben őket is foglalkoztassuk.

A szolgáltatásokat az intézmény székhelyén és három telephelyén nyújtja. A 2023. évben intézményünk szolgáltatásait 365 napon, 290 737 alkalommal vették igénybe ellátottjaink. Ez napi 797 igénybevételt jelent, azaz a város lakóinak 4,43 %-a vesz igénybe valamilyen szolgáltatást nap, mint nap. Vagy másképpen fogalmazva egy oroszlan yi lakos évente 16 szolgáltatást vesz igénybe városunkban.

A munkát 110 fő munkatársunk látta el, ez a hivatkozott jogszabályok alapján a minimálisan elfogadható létszám. Minden munkavállalónk naponta 7,25 ügyfelet lát el.

Ellenőrzések

2023-ban megtörtént az intézmény egészére kiterjedő, a Komárom-Esztergom Vármegyei Kormányhivatal Hatósági Főosztály, Szociális és Gyámügyi Osztálya által végrehajtott ellenőrzés. Az ellenőrzés során feltárt problémák (személyi kérdések) pótlásra kerültek, a szakmai munka az ellenőrzés megállapításai szerint hibátlanul működik.

Az intézmény konyháit a szakhatóságok rendszeresen ellenőrzik, ezek során a konyhák rendre jó vagy nagyon jó minősítéseket szereznek.

Pályázatok, adományok

Pályázat, adomány	Ft
Családok Átmeneti Otthona, krízis pályázat	6.000.000,-
Országos Hajléktalan Közfoglalkoztatási Mintaprogram	16.773.209,-
Szociális célú városrehabilitáció (ESZA) c. TOP_Plusz-3.1.2-21	199.999.999,-

A fejlődés lehetséges irányai

- A Hunyadi J. úti telephely felújításának folytatása.
- Korszerűtlen épületek energiahatékonyságának növelése.
- Gyermek átmeneti otthona szolgáltatásának biztosítása.
- Közfoglalkoztatás területén történő feladatellátás folytatása.
- Meglévő telephelyek folyamatos karbantartása, felújítása.
- Esetleges pályázati források felkutatása/további bevonása.

Ezúton kérem a T. Képviselő Testületet, hogy az Önkormányzati Szociális Szolgálat 2023-ra vonatkozó szakmai beszámolóját szíveskedjen elfogadni!

Oroszlány, 2024. március 4.

Tisztelettel:

Baráth Domonkos
intézményvezető